

تاریخ دریافت مقاله: ۱۳۹۵/۰۶/۰۷  
تاریخ پذیرش نهایی: ۱۳۹۵/۱۱/۰۴

احمد غلامزاده کلایی<sup>۱</sup>، کورس سامانیان<sup>۲</sup>

## مروری بر سیر تغییرات ساختاری و آسیب دیدن تزئینات در بقعه شاه عباس دوم در قم<sup>۳</sup>

### چکیده

مقبره شاه عباس دوم صفوی در ضلع شمالی ضریح مطهر حضرت معصومه (س)، بقعه‌ای ۱۲ ضلعی با ارتفاع تقریبی ۱۲ متر است که در سال ۱۰۷۷ ق. ساخته و با انواع تزئینات مختلف مانند نقاشی روی ازاره سنگی و گچ، طلاکاری و کتیبه سنگی تزئین شده است. در این مقاله توصیفی - تحلیلی، تغییرات به وجود آمده در ساختار بقعه شاه عباسی در طول زمان و آسیب‌های ایجاد شده بر بنا و تزئینات آن مورد بررسی قرار گرفته است. اگرچه تغییرات ساختاری بنا در طول زمان مانند تعویض سنگ‌های کف، جابجایی ازاره‌های دیوارها، مسدود کردن دریچه‌های سقف و نورگیرها به خاطر افزایش روزافزون زوآر اجتناب‌ناپذیر بوده است، با این حال تأثیرات مخرب آن بر تزئینات به وضوح دیده می‌شود. در بناهای تاریخی، نمی‌توان تزئینات وابسته به معماری را جدای از کالبد بنا دانست، این پیوستگی و درهم‌تنیدگی در بناهایی با کارکرد مذهبی بیشتر نمایان است. تغییرات ساختاری در بنای مورد مطالعه بدون هیچ ملاحظه‌ای نسبت به حفظ تزئینات، یا به حداقل رساندن آسیب به آنها صورت گرفته است. مطالعه اخیر مؤید این نکته است که تغییرات ساختاری در یک بنای تاریخی بر آسیب دیدن تزئینات وابسته به معماری تأثیر مستقیم و قابل توجهی دارد. بنابراین تغییرات کالبدی بنا (با توجه به تأکید مجامع بین‌المللی مربوطه) باید با ملاحظات خاص در مورد حفظ تزئینات آن صورت پذیرد.

**کلیدواژه‌ها:** تزئینات، آسیب‌شناسی، نقاشی دیواری، ازاره سنگی، صفویه.

<sup>۱</sup> کارشناس ارشد مرمت اشیاء تاریخی و فرهنگی، دانشگاه هنر، استان تهران، شهر تهران (نویسنده مسئول مکاتبات)

E-mail: naghshenoo110@gmail.com

<sup>۲</sup> استادیار دانشکده حفاظت و مرمت، دانشگاه هنر، استان تهران، شهر تهران

E-mail: k.samaninan@art.ac.ir

<sup>۳</sup> این مقاله برگرفته از پایان‌نامه کارشناسی ارشد احمد غلامزاده کلایی با عنوان «فن‌شناسی، آسیب‌شناسی و ارائه طرح حفاظت از تزئینات ازاره سنگی مقبره شاه عباس دوم (قم)» با راهنمایی دکتر کورس سامانیان و مشاوره مهندس حسین آقاجانی اصفهانی در دانشگاه هنر تهران است.

## مقدمه

«دو دیدگاه کلی در زمینه تزیین [بنا] وجود دارد، یکی مبتنی بر عملکرد ظاهری (مادی) و دیگری بر اساس عملکرد معنایی و محتوایی» (مکی نژاد، ۱۳۸۷، ۴). علاوه بر این دو دیدگاه از نظر اولگ گرابار، تزیینات تعدادی واسطه میان شیء و بیننده هستند. «آرایه‌ها صافی‌هایی‌اند که پیام‌ها و نمادها و حتی شاید لداید خود آگاه یا ناخود آگاه از طریق آنها منتقل می‌شود تا ارتباط با مخاطب به بهترین نحو برقرار شود» (Grabar, 1992, 39). به عبارت دیگر، آرایه‌های معماری با ایجاد نظم و تعادل، مفهومی را در ذهن بیننده ایجاد می‌نمایند. اقتدار و عظمت در بناهای شاهانه و آرامش و شکوه معنوی در بناهای مذهبی مانند مساجد، مرهون آرایه‌هایی است که واسطه انتقال این مفاهیم از کالبد بنا به مخاطب هستند. حذف این واسطه که «پیوسته کامل‌ترین تجربه‌های هنری هنرمندان سرشناس هر دوره تاریخی» بوده است (نظریان، ۱۳۸۸)، نقطه انفصال انتقال مفهوم و فلسفه ایجاد و کاربری بنای تاریخی و فرهنگی به مخاطبان است. بنابراین هرگونه آسیب به تزیینات، اتصال سه رأس مثلث ساختار بنا، تزیینات بنا و مخاطب را دچار گسستگی می‌نماید. در این بین تغییرات ساختاری بنا از آن جهت که به آسیب و یا حذف بخش‌هایی از نقوش آن می‌انجامد، از اهمیت به خصوصی برخوردار است.

در تمامی نقاط جهان نقاشی‌های دیواری بخشی جدایی‌ناپذیر از بناهای تاریخی و اماکن هستند و باید در محل [اصلی خود] حفظ شوند. بسیاری از مشکلات مؤثر بر نقاشی‌های دیواری به دلیل وضعیت بد ساختمان یا ساختار آن، استفاده نادرست، عدم تعمیر و نگهداری، تعمیرات مکرر و تغییرات مرتبط با آن است (ICOMOS, 2003). همان‌طور که یک بنا در تعامل با مخاطب معنای حقیقی خود را می‌یابد، دیوارنگاری و تزیینات وابسته به معماری نیز در پیوند با خصوصیات ساختاری و فیزیکی، مذهبی و قومی بنا مفهوم پیدا می‌کند (کفش‌چیان مقدم، منصوری و شمسی‌زاده ملکی، ۱۳۹۲). در معماری اسلامی نیز «یکی از ویژگی‌های خاص هر بقعه تزیینات آن است. تزیینات جزء لاینفک و بخش عمده‌ای از معماری اسلامی را شکل می‌دهند و نقش وسیع و ارزشمندی در اهداف معماری اسلامی و حتی در شکل‌گیری و دوام و بقای آن دارند. این نقوش، ماهیتی غیرتاریخی، عرفانی و متفکرانه دارند و بازنمود وحدت در کثرت و کثرت در وحدت‌اند. از این منظر تزیینات فقط یک پوشش ظاهری نیست، بلکه دارای بطون و سطوح مختلف با معناهای نمادین و متعالی است» (مکی‌زاده، ۱۳۸۷، ۹۳-۹۷). زوال نقاشی دیواری و تزیینات وابسته به معماری و تخریب تصادفی یا عمدی آنها، به منزله از دست دادن مؤثر بخش قابل توجهی از میراث فرهنگی جهان است (ICOMOS, 2003). هر اثر تاریخی یقیناً با هدف و کاربری خاصی ایجاد شده است (کوششگران، ۱۳۹۰) و در مسیر همان هدف تعریف شده، آراسته شده و مورد استفاده قرار گرفته است. بنابراین تخریب نقاشی‌های دیواری و تزیینات بنا، آسیب رساندن به بخشی از هویت اصلی آن است. یک بنا در گذر زمان دچار تغییراتی می‌شود که ارزش‌های تاریخی، فرهنگی و یا باستان‌شناختی به آن می‌دهد. این تغییرات می‌تواند در کاربری بنا نسبت به زمان ساخت آن و یا تغییرات ساختاری مانند اضافه یا کم شدن جزئی از بنا باشد. با این حال این تغییرات در اکثر موارد آسیب‌های متنوع و گاه جدی به تزیینات وابسته به معماری وارد می‌کند. به‌راستی تغییرات ساختاری بنا، بازسازی و مرمت بنا، بدون در نظر گرفتن تزیینات و نقش آن، در نابودی این اسناد زنده فرهنگی و تاریخی تا چه میزان مؤثر است؟ بنابراین شایسته است هرگونه تغییرات در کالبد بنا با مطالعه و ملاحظات مربوط به حفظ آرایه‌ها و یا به حداقل رساندن تأثیرات مخرب بر تزیینات بنا صورت گیرد. در این میان درک صحیح تغییرات به‌وجود آمده در طول عمر بنا در حفظ و نگهداری آن و حتی انتخاب شیوه مناسب مرمت

مهم و حیاتی خواهد بود. «آرایه‌های تزئینی بارگاه ملکوتی حضرت فاطمه معصومه سلام‌الله علیها در قم از نمونه‌های شاخص هنر اسلامی به شمار می‌آید که در ادوار مختلف مورد توجه و احترام هنرمندان مسلمان بوده است» (حسینی و خزایی، ۱۳۸۸، ۲۶). از جمله این آثار، بقعه شاه‌عباس ثانی است. این بنا از آن جهت که در جنب ضریح مطهر حضرت معصومه سلام‌الله علیها قرار گرفته و از طرفی برای دفن پادشاه مقتدر صفوی، شاه‌عباس ثانی بنا شده است، با نهایت ظرافت و دقت، توسط بهترین هنرمندان آن زمان از جمله محمدرضا امامی خوشنویس و کتیبه‌نگار مشهور صفوی (کتیبه موجود با امضای خوشنویس) آراسته شده است. بقعه شاه‌عباس ثانی در طول زمان تغییرات ساختاری فراوانی را تجربه کرده است که به دیوارنگاری‌ها و سایر تزئینات آن آسیب زیادی وارد ساخته است. در این پژوهش به بررسی تغییرات ساختاری بقعه شاه‌عباس دوم و نقش آن در آسیب تزئینات بنا پرداخته شده است.

### پیشینه تحقیق

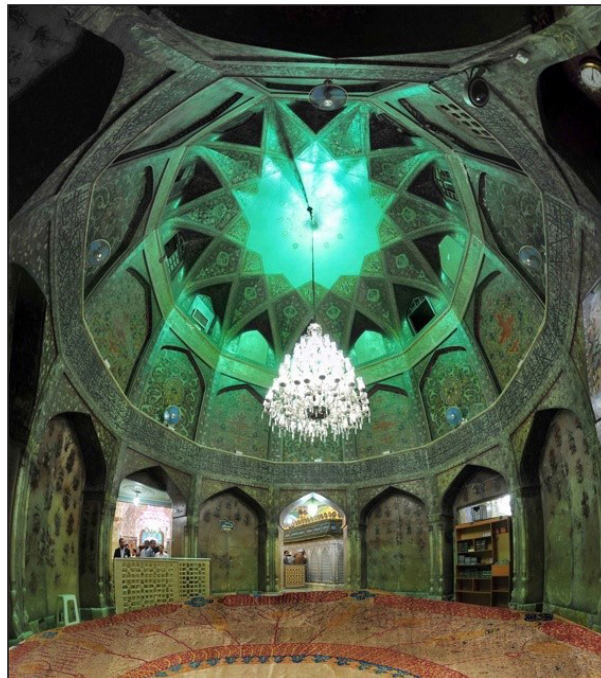
در مورد حرم حضرت معصومه سلام‌الله علیها و به‌خصوص مقبره شاه‌عباس ثانی و تزئینات دیواری آن، بررسی‌های کمی انجام شده و در منابع محدود به‌دست آمده نیز اطلاعات ارائه شده در این باره بسیار سطحی است و تنها به معرفی اجمالی اکتفا شده و بررسی علمی صورت نگرفته است. با این حال در سفرنامه‌های جهانگردان عصر صفوی که از قم و این بنا دیدن نموده‌اند، مانند تاورنیه<sup>۱</sup> و شاردن، اطلاعات مفیدی در مورد وضعیت ابتدایی این بنا به‌جای مانده است. به‌طور کلی در مورد تزئینات ابنیه تاریخی از جنبه‌های گوناگون، مطالعات و پژوهش‌های فراوانی انجام شده است. ولی در بررسی نگارندگان، پژوهشی در مورد تأثیر تغییرات و تحولات ساختار بنا بر تزئینات آن یافت نشد. در چهاردهمین نشست مجمع عمومی ایکوموس در سال ۲۰۰۳ با موضوع اصول حفظ، ترمیم و بقای نقاشی دیواری که در زیمبابوه برگزار شد، اعلام شد که نقاشی دیواری بیان فرهنگی خلقت انسان در طول تاریخ است و از آن جهت که به‌عنوان جزء جدایی‌ناپذیر از ساختمان است، از دست دادن آن به هر نحوی، از دست دادن مؤثر بخش قابل توجهی از میراث فرهنگی جهان است (ICOMOS, 2003). در این بیانیه، اصول کلی حفظ نقاشی دیواری بیان شده است. با توجه به اینکه اکثر بناهای تاریخی و فرهنگی ایران همراه با تزئینات وابسته به معماری است، جای پژوهش در مورد این موضوع مهم خالی به نظر می‌رسد.

### معرفی بنا

شاه‌عباس دوم در ۱۰۴۲ ه.ق. به دنیا آمد. پس از درگذشت پدرش شاه صفی، در کمتر از ۱۰ سالگی به پادشاهی رسید (شاملو، ۱۳۷۱، ۲۱۴). در ۲۳ ربیع‌الاول ۱۰۷۷، شاه‌عباس دوم در بازگشت از سفر مازندران در دامغان درگذشت و در جوار حضرت معصومه سلام‌الله علیها به خاک سپرده شد (بیات، ۱۳۸۱، ۳۰۵؛ هدایت، ۱۳۸۵: ۶۹۲۷). مقبره شاه‌عباس در ضلع جنوب‌غربی حرم مطهر قرار گرفته است (مدرسی طباطبایی، ۱۳۳۵) و از شاهکارهای هنری دوران صفوی است (تاورنیه، ۱۳۵۶؛ فیض، ۱۳۴۹؛ هدایت، ۱۳۸۵؛ ناصرالشریعه، ۱۳۵۰)، بقعه‌ای ۱۲ ضلعی به ارتفاع حدوداً ۱۲ متر قبر شاه را در بر گرفته است. بخش‌های پایینی بقعه به ارتفاع تقریبی ۴ متر با ازاره‌های سنگ مرمر پوشانده شده است. ازاره‌های سنگی با نقوش گل‌های مختلف آراسته شده است. نقاش با استفاده از رنگ‌های محدودی مانند قرمز، سبز، سفید، آبی و طلایی زیبایی خیره‌کننده‌ای را ایجاد کرده است. حاشیه‌های ۱۲ محرابی دارای تزئینات طلاکاری است که به روش طلاچسبان انجام شده است (غلام‌زاده کلایی، ۱۳۹۴). بالای ازاره،

کتیبه سنگی سرتاسری به خط ثلث برجسته محمدرضا امامی خوشنویس سرشناس صفوی به ارتفاع ۸۰ سانتی متر دیده می‌شود که سوره جمعه بر روی آن حکاکی شده و دورتادور بقعه را پوشانده است. بر بالای بخش‌های سنگی بقعه، ۱۲ محرابی گچی قرار گرفته که با نقوش اسلیمی رنگ آمیزی شده است. پس از آن کتیبه سراسری دیگری وجود دارد که شامل بخش‌هایی از سوره قیامت و نور بوده و با رنگ طلایی نوشته شده است. بر بالای کتیبه دوم، ۱۲ پنجره و نورگیر قرار گرفته است. در بالای کتیبه سنگی به خط محمدرضا امامی خوشنویس مشهور صفویه، دریچه‌ای از سنگ مرمر مستطیل شکل قرار دارد که ۱۶ محرابی مشبک دارد و با گل‌های رنگی آراسته گردیده است. پس از نورگیرها، سقف گچی بقعه به شکل شمشه‌ای ۱۲ ضلعی قرار دارد که با رنگ‌هایی همانند بدنه گچی تزئین شده است. هیچ‌گونه نقوش انسانی و یا حیوانی در تزئینات وجود ندارد. جز محمدرضا امامی، هیچ اطلاعات دیگری از پدیدآورندگان این بنا در دست نیست. تنها شاهد موجود، نوشته‌های روی سنگ قبر شاه‌عباس است که در مورد متولی ساخت بنا ابیاتی به شعر نوشته شده است. امروزه از مکان سنگ قبر شاه هم اطلاعی در دست نیست، ولی این احتمال وجود دارد که در محل خود باقی بوده و روی آن را با بتن پوشانده باشند. ابیات یاد شده به شرح زیر است:

«جمشید به اخلاص ز شاه اسلام چون منصب تولیت گرفت از انعام  
طاهر به نیابتش مشرف چون شد با راستی این مزار را کرد تمام  
از سیم و زر خزانه تحویلش داد چون کار جهان از او بنا شد به نظام  
آن را که شفیع از دل و جان است غلام صندوق به سرکاری او گشت تمام  
بر مرقد پاک پدر آن زبده ناس یعنی صفی ثانی افلاک اساس  
صندوق چو ساخت عقل تاریخش گفت صندوق مزار شاه عالم عباس»  
(مدرسی طباطبایی، ۱۳۳۵، ۱۱۴).



شکل ۱. نمایی از بقعه شاه‌عباس ثانی و تزئینات آن



شکل ۲. نمایی نزدیک از تزئینات ازاره سنگی بقعه شاه عباس ثانی

### بقعه شاه عباس ثانی در زمان صفویه و پس از آن

«ژان شاردن<sup>۲</sup> سیاح مشهور فرانسوی (متولد پاریس ۱۶۴۳ م. / متوفی ۱۷۱۳ م. لندن) نویسنده بزرگ‌ترین سفرنامه درباره ایران است که ترجمه آن به ده جلد بالغ گردیده است» (دانش پژوه، ۱۳۸۰، ۲۴۳). او در مورد مقبره شاه عباس ثانی و شاه صفی با ظرافت خاصی به شرح کامل جزئیات پرداخته است. یادداشت‌های این جهانگرد در مورد بقعه شاه عباس دوم، شکوه و عظمت این بنا را در زمان صفویه نشان می‌دهد. «مزار شاه عباس ثانی ۱۲ ضلعی غیرمنظم است و مزار دیگری که شاه صفی در آن به خاک سپرده شده چهارضلعی غیرمنظم هست. سطح مخازن، دالان‌ها و بارگاه، همه پوشیده از قالی‌های زیبا و گران‌بهاست، اما در آرامگاه قالی‌های زرتار ابریشمین گسترده شده است. شکوه و عظمت و زیبایی این دو بنا در وصف نمی‌گنجد و به‌راستی بی‌نظیر است. قسمت‌های پایین بارگاه با سنگ‌های بزرگ سماق که با طلا و لاجورد آذین یافته پوشیده شده است. طاق‌ها و سقف‌ها در نهایت زیبایی و ظرافت ساخته، و چنان با نقوش طلا و لاجورد هنرمندانه پرداخته شده که چشم را خیره و بیننده را حیران می‌کند... بلندی قبر شاه عباس ثانی، چهار، پهنایش چهار، و درازایش هشت پاست... مزار از کاشی‌های بسیار زیبایی تزئین یافته و روی آن پارچه‌های زربفت و بسیار گران‌بهایی که هر ذراع آن افزون بر ۹۰ لیور بها دارد پوشیده شده است. گران‌بهاترین روپوش مرقد با منگوله‌های زرین روی مقبره تعبیه شده و پایین روپوش بزرگ، نوارهای ابریشمین زیبایی دارد که از حلقه‌های زرین توپر متصل به قالی می‌گذرد و آن دو را به هم می‌پیوندد...» (شاردن<sup>۲</sup>، ۱۳۷۶، ۵۲۶-۵۳۰).

در سال ۱۷۲۲ م. افغان‌ها به قم حمله‌ور شدند و خسارات زیادی ایجاد کردند. «مخصوصاً مدتی که جمعی از سپاهیان (هفت هزار نفری) پیوسته در این شهر متمرکز بوده‌اند که تمام مدارس و انبار غله را به تصرف خود درآورده و باعث فساد زیادی گردیدند» (فقیه محمدی جلالی، ۱۳۷۸، ۳). «نوشته‌اند زمانی که اشرف افغان از نادرشاه شکست خورد و از مهماندوست دامغان به سمت اصفهان گریخت، هنگام عبور از قم، تمام اشیای گران‌بهای مرقد فاطمه معصومه را دزدید. در این دوره قم به‌صورت پادگانی برای سپاه افغان‌ها درآمده بود» (زنده‌دل، ۱۳۷۹). طلاها و نقایس مقبره شاه عباس هم در همین زمان توسط افغان‌ها به سرقت رفت (سجادی، ۱۳۶۹؛ آصف، ۱۳۵۲؛ سیوری، ۱۳۹۱). هانری رنه در مورد حمله افغان‌ها به قم می‌نویسد: «در سال ۱۷۲۲ م. افغان‌ها به این شهر حمله‌ور شدند و قتل و غارت و تخریب زیادی انجام



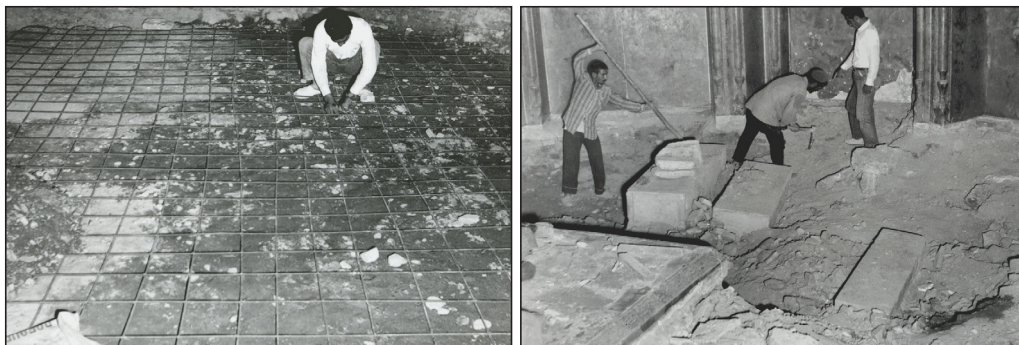
داده‌اند که شقاوت و بی‌رحمی آنها نسبت به سکنه بیشتر از تیموریان بود. لذا یکی دیگر از سیاحان اروپایی موسوم به فریزر<sup>۴</sup> که یک قرن پس از حمله افغان‌ها از این شهر عبور کرده، می‌نویسد: از شهر آباد قم فقط توده خاکی برج مانده است» (شیروانی، ۱۳۸۹؛ فقیه محمدی جلالی، ۱۳۷۸، ۳). از مرمت حرم حضرت معصومه سلام‌الله علیها در دوران نادری و زندیه بعد از آسیب یادشده اطلاعی در دست نیست، اما در دوران قاجار شکوه گذشته را بازیافت (سجادی، ۱۳۶۹).

### تغییرات بقعه شاه‌عباس ثانی در سال‌های اخیر

اگر تاریخ تکمیل بنای بقعه شاه‌عباس ثانی را طبق آنچه در کتیبه خوشنویسی بالای ازاره به خط محمدرضا امامی درج شده ۱۰۷۷ قمری در نظر بگیریم، تا امروز بیش از ۳۵۰ سال از عمر این بنا و تزئینات آن گذشته است. طبیعتاً پس از گذشت سالیان دراز، آسیب‌های متفاوتی به اثر وارد شده است. در بررسی آسیب‌های بقعه باید به این نکته توجه داشت که این بنا همیشه شرایط محیطی و انسانی یکسانی را تجربه نکرده است. در بعضی از دوره‌ها با توجه ویژه و در زمانی دیگر با بی‌مهری روبه‌رو بوده است. به‌طور حتم در گذشته با هجوم امروزی زوآر و مشتاقان زیارت حضرت معصومه سلام‌الله علیها روبه‌رو نبوده است. با زیاد شدن جمعیت زوآر، ورودی‌ها و خروجی‌های بقعه که تنها محل عبور مردان از ضریح مطهر حضرت معصومه سلام‌الله علیها است، پاسخگو نبوده به‌ناچار تغییراتی در ساختار آن ایجاد شده است. تغییرات بقعه شاه‌عباس ثانی در سال‌های اخیر به چهار بخش تقسیم می‌شود: (۱) تغییرات و استحکام‌بخشی کف مقبره؛ (۲) جابجایی دیوارها و ورودی‌ها؛ (۳) تغییرات در ریچه‌های بالای بقعه؛ (۴) مرمت بقعه. در ادامه به بررسی مختصر هر یک می‌پردازیم.

### تغییرات و استحکام‌بخشی کف مقبره

قدیمی‌ترین اسناد موجود در مورد تغییرات بقعه مربوط به سال‌های اخیر می‌شود. از تاریخ ۱۳۵۰/۶/۲۰ چند عکس به‌جامانده است که نشان می‌دهد کارگران مشغول کندن کف مقبره و آرماتوربندی آن هستند. بخشی از حجاری روی سنگ قبر شاه‌عباس به همراه چند سنگ قبر دیگر در تصاویر مشهود است (شکل ۳).



شکل ۳: کندن کف مقبره شاه‌عباس ثانی، ۱۳۵۰ ه.ش.

منبع: آرشیو تصاویر حرم حضرت معصومه سلام‌الله علیها

این تغییرات باعث آسیب سنگ‌های کمر بند پایینی ازاره و متعاقباً تعویض آنها شده است. در شکل ۴ سنگ‌های جدید اضافه شده به کمر بند پائینی ازاره دیده می‌شود که با سنگ‌های جدید کف از یک جنس است.



شکل ۴. سنگ‌های تعویض شده کف و کمر بند پایین ازاره

### جابجایی دیوارها و ورودی‌ها

بقعه شاه‌عباس در گذشته دارای چهار ورودی بوده است. ورودی اول از سمت ضریح مطهر حضرت معصومه سلام‌الله‌علیها (ورودی شمال شرقی)، ورودی دوم از سمت شرق (مقبره شاه صفی)، ورودی سوم از سمت غرب (مسجد بالاسر) و ورودی چهارم از سمت جنوب (صحن موزه قدیم) (شکل ۱۰ - راست). در سال‌های بعد، ورودی غربی، با سنگ مرمر سبز مسدود شده (شکل ۵ - راست) و ورودی شرقی، مدخل مقبره شاه صفی (امروزه اثری از آن باقی نمانده است) که امروزه حرم زنانه نام دارد، همچنان باز بوده، ولی چون به سمت محل زیارت زنانه است با کتابخانه چوبی بزرگی مسدود شده است (شکل ۵ - چپ).



شکل ۵. (راست): ورودی بسته شده غربی با سنگ مرمر سبز - (چپ): ورودی مقبره شیخ صفی

دیوار شمال غربی هم شکافته و ورودی جدیدی ایجاد شده است که کاملاً قابل تشخیص است. با بررسی میدانی نگارندگان مشخص شد که سنگ برداشته شده از دیوار شمال غربی بر روی دیوار جنوبی، رو به قبله و چسبیده به خروجی فعلی نصب شده است. پس از بستن این خروجی، خروجی جدیدی در کنار آن در ضلع جنوب شرقی باز شده است تا محل ورود زوآر از ضریح مطهر به داخل بقعه و خروج از بقعه در مسیر مستقیم و کوتاه‌ترین فاصله باشد (شکل ۷). تمام محرابی‌های بقعه دارای دو گلدان با ستون‌هایی بر روی آن در بخش بیرونی محراب هستند. ولی آنچه مشخص‌کننده ورودی‌ها و خروجی‌های قدیمی بقعه است، وجود دو گلدان دیگر در دو طرف داخلی این محرابی‌هاست. در ورودی شمال غربی و خروجی جنوب شرقی که بعداً باز شده‌اند، این گلدان‌های داخل محرابی دیده نمی‌شود. از سوی دیگر در فضای بسته‌شده جنوبی و غربی، گلدان‌های داخل محرابی دیده می‌شود. این موضوع تأییدکننده تغییرات به وجود آمده در ورودی‌ها و خروجی‌های بقعه است (شکل ۶).



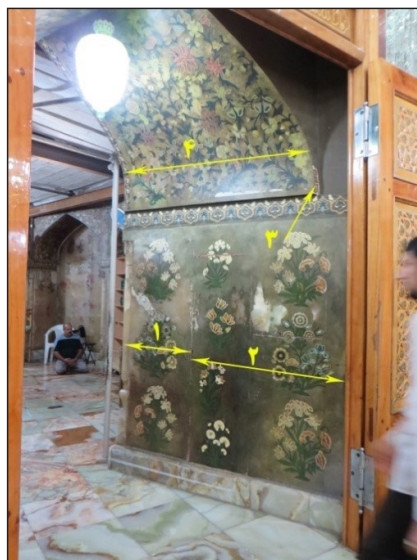
شکل ۶: (راست): ورودی جدید در سمت شمال غربی بقعه. (بخش جداشده دیوار به خوبی دیده می‌شود)؛ (وسط): دیوار اضافه شده به بخش جنوبی بقعه؛ (چپ): ورودی مسدود شده غربی (در تصاویر وسط و چپ، گلدان و ستون‌های بخش داخلی ورودی‌های مسدود شده با فلش مشخص شده است).

تغییر دیگر اضافه کردن دالانی به خروجی جدید جنوبی است که باعث از بین رفتن کامل تزئینات این بخش شده است. با دقت در خروجی جدید جنوبی، دو قطعه سنگ ۷۰ سانتی‌متری قدیمی که در دو طرف پهلویی تمامی محرابی‌ها به کار رفته و از نوع مرمر لیمویی‌رنگ است، دیده می‌شود. سنگ‌های کناری راهروی خروجی که بعداً اضافه شده است از نوع مرمر سبزرنگ و به سادگی قابل تشخیص است. ولی سقف هلالی این بخش که گچی است به صورت یکپارچه از ابتدا تا انتهای خروجی امتداد یافته است و تزئینات گل و گیاه آن در تمام سقف، کامل و دست‌نخورده باقی مانده است. با توجه به اینکه سقف این بخش در گذشته مانند سقف بقیه محرابی‌ها ۷۰ سانتی‌متر بوده و مابقی بعداً اضافه شده است، بنابراین می‌توان نتیجه گرفت که تزئینات نقاشی زیر سقف‌ها از ابتدا وجود نداشته و بعداً انجام شده است. از طرف دیگر نشان می‌دهد بازگشایی این خروجی در سال‌های اخیر انجام نشده است، چراکه بر روی نقاشی‌های آن آثار کهنگی و دوده قابل رؤیت است. گچ‌های ریخته شده بخشی از سقف هلالی قسمت خارجی این دالان، اسکلت فلزی آن را نشان می‌دهد. با توجه به استفاده نشدن اسکلت فلزی در سقف‌ها و طاق‌های دوره صفوی، مشخص می‌شود این بخش بعداً اضافه شده است. با این حال تلاش شده است تا در نقاشی و قلم‌گیری‌های گل‌ها، هماهنگی با نقاشی‌های گذشته حفظ شود. از زمان ایجاد تغییرات یاد شده اطلاعاتی یافت نشد (شکل ۸). جابجایی دیوارها و سنگ‌های مرمر بزرگ، ترک‌ها و شکستگی‌های طولی و عرضی زیادی را در آنها ایجاد کرده است که به نقاشی‌های روی آن آسیب زده است. پر کردن این شکاف‌ها با ملات‌های صورتی‌رنگ، باعث آسیب بیشتر نقوش و از هم گسستگی آنها شده است (شکل ۷).



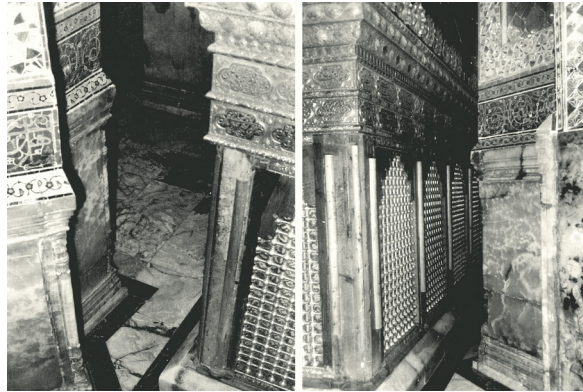


شکل ۷. نمونه ترک‌ها و شکاف‌های عمودی و افقی روی سنگ ازاره و پر شدن آن با ملات صورتی‌رنگ



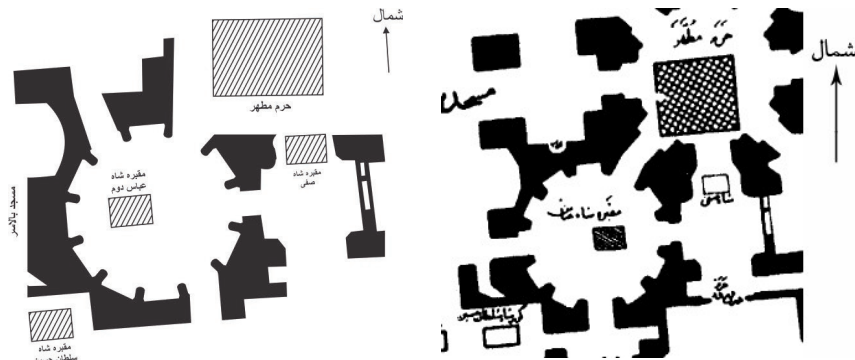
شکل ۸. ورودی جدید در سمت جنوب شرقی بقعه شاه‌عباس ثانی، ۱- سنگ مرمر لیمویی قدیمی، ۲- سنگ مرمر اضافه شده به رنگ سبز، ۳- بخشی از اسکلت فلزی زیر طاق، ۴- سقف یکپارچه با تزئینات کامل

در گذشته فاصله دیوارهای روضه منوره تا ضریح مطهر به حدی کم بوده که تقریباً به دیوار چسبیده و در بخش‌هایی حتی کمتر از نیم متر با آن فاصله داشت. اما در سال‌های بعد، در طرح توسعه حرم دیوارها به عقب برده شد و به دلیل عدم تناسب سنگ‌های نقاشی شده ازاره دور ضریح مطهر با دیوارهای جدید، این سنگ‌ها به موزه منتقل گردید (مصاحبه با آقای حسین آقاجانی اصفهانی، پاییز ۱۳۹۳؛ بازدید نگارندگان از موزه و مصاحبه با مسئولین موزه، ۱۳۹۳-۱۳۹۴). در شکل ۹ فاصله دیوارهای قدیمی از ضریح مطهر مشخص است.



شکل ۹. فاصله ضریح مطهر از ستون‌ها و دیوار قبل از توسعه  
منبع: آرشیو تصاویر حرم حضرت معصومه سلام‌الله علیها

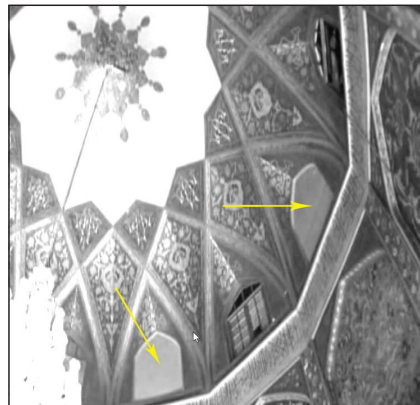
در پلان‌های زیر تغییرات ورودی‌های بقعه و دیوارهای ضریح مطهر، قبل و بعد از توسعه دیده می‌شود (شکل ۱۰).



شکل ۱۰. (راست): پلان مقبره شاه‌عباس ثانی قبل از توسعه و تغییرات؛ (چپ): پلان مقبره شاه‌عباس ثانی بعد از توسعه و تغییرات  
منبع: (راست) گنجینه آثار قم

### تغییرات دریچه‌های بالای بقعه

تعدادی از دریچه‌ها و نورگیرهای بالای بقعه در سال‌های گذشته با آجر مسدود شده و روی آن با گچ پوشانده شده بود (شکل ۱۱).



شکل ۱۱. دریچه‌های بسته‌شده سقف بقعه شاه‌عباس ثانی، نورگیرهای بسته شده با پیکان مشخص شده است.

این دریچه‌ها در سال ۱۳۹۳ مجدداً باز شد و به همراه بقیه نورگیرها با چهارچوب چوبی جدید آماده استفاده مجدد گردید. تنها دریچه قدیمی که دست‌نخورده باقی مانده، دریچه سنگی مستطیل شکلی است که با ۱۶ محرابی مشبک شده است و در بالای کتیبه سنگی بالای ازاره قرار دارد (شکل ۱۲).



شکل ۱۲. (راست): نورگیرهای باز شده سقف بقعه شاه‌عباس ثانی، (چپ): پنجره سنگی مشبک بقعه شاه‌عباس ثانی با نقوش گل‌گیا

### مرمت بقعه

در بررسی‌های میدانی انجام شده، آثار تعمیرات و مرمت‌های پیشین زیادی که اغلب به روش‌های نادرست و با ظاهری نامناسب انجام شده مشاهده گردید. گل‌های بازسازی شده این بخش‌ها از نظر شباهت نقوش و رنگ، نوع قلم‌زنی و دورگیری تصاویر هیچ‌گونه شباهت یا تناسبی با نقوش اصلی به‌جامانده ندارد. آثار این دستکاری‌ها به وضوح آشکار است، به‌گونه‌ای که بجای مرمت یا بازآفرینی، به تخریب حرفه‌ای بیشتر شباهت دارد. این بازسازی‌ها در بخش‌های مختلفی مانند دیوار ازاره‌ای که در سمت چپ ورودی جنوبی (رو به قبله) قرار گرفته است، در سطح وسیعی دیده می‌شود (شکل ۱۳).



شکل ۱۳. (راست): بخش‌های بازسازی شده نقاشی‌های ازاره سنگی دیوار جنوبی با ظاهری نامناسب؛ (چپ): نمای نزدیک بخشی از مرمت نامناسب

بررسی بخش‌های بالایی ازاره هم نشان از مرمت تزئینات روی گچ در سال‌های نه‌چندان دور دارد (شکل ۱۴). قدیمی‌ترین سند یافت شده از مرمت تزئینات بخش‌های گچی بالای ازاره، تصویری مربوط به سال ۱۳۵۰ است که نشان می‌دهد همزمان با استحکام‌بخشی کف مقبره، قسمت‌های فوقانی هم بازسازی و مرمت شده است (شکل ۱۵).



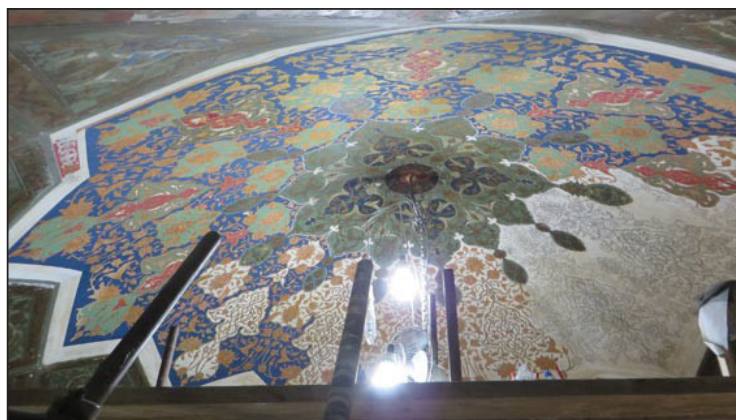


شکل ۱۴. قسمتی از تزئینات مرمت شده بخش‌های فوقانی بقعه در سال ۱۳۵۰ ش.



شکل ۱۵. مرمت بخش‌های فوقانی بقعه شاه‌عباس ثانی ۱۳۵۰ ش. احتمالاً جایجایی ورودی‌های بقعه هم در همین زمان صورت گرفته است.  
منبع: آرشیو تصاویر حرم حضرت معصومه سلام‌الله علیها

آخرین مرمت تزئینات بخش‌های فوقانی بقعه شاه‌عباس ثانی توسط آقای حسین آقاچانی اصفهانی در بهار و تابستان ۱۳۹۴ انجام شد (شکل ۱۶).



شکل ۱۶. مرمت بخش‌های فوقانی بقعه، سال ۱۳۹۴



## بحث

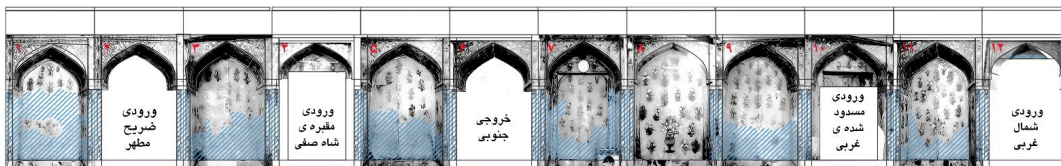
پس از گذشت حدود ۳۶۰ سال از ساخت بقعه شاه‌عباسی، آسیب‌های فراوانی در تزئینات بنا دیده می‌شود. بعضی از آسیب‌ها مانند تغییر رنگ و یاریزترک‌های نقاشی‌ها، فرسایش‌های ساختاری و شیمیایی هستند که به خاطر عمر زیاد اثر ایجاد شده‌اند و نشانه‌ای از اصالت آنها هستند. بخش دیگری از آسیب‌ها به خاطر تغییرات ایجاد شده در ساختار بنا به وجود آمده‌اند که شدت بالایی دارند. جابجایی دیوارها، شکاف‌های بزرگ عمودی و افقی زیادی را بر صفحه‌های بزرگ سنگی ایجاد کرده که باعث ریختگی تزئینات در این سطوح شده است. این شکاف‌ها و جای خالی نقوش از بین رفته با ملات پر شده که ظاهر نامناسبی به آن داده است (شکل ۲ و ۷).

با توجه به تعدد زوآر در بقعه شاه‌عباس دوم (به‌عنوان تنها خروجی مردانه از ضریح مطهر)، بستن دریچه‌های بالای بقعه، تهویه هوای محیط را مختل نموده، باعث افزایش رطوبت نسبی و دمای محیط و در نتیجه تسریع روند فرسایش شیمیایی نقوش شده است. با افزایش ۲ عامل مهم دما و رطوبت نسبی، تزئینات طلاکاری بقعه در معرض جدایش و آسیب بیشتری قرار گرفته است. در بخش‌های فوقانی بقعه که تزئینات بر روی گچ ایجاد شده‌اند، افزایش رطوبت و دما، باعث آسیب‌هایی مانند ریختگی، ترک‌های عمیق و یا طبله کردن در بخش‌های قابل ملاحظه‌ای از تزئینات روی گچ شده است (شکل ۱۷). بستن این دریچه‌ها با آجر و ملات و گچ‌اندود کردن آنها و بازگشایی مجدد آنها در سال‌های بعد، باعث کنده شدن گچ‌های کناری چهارچوب‌ها و نابودی تزئینات روی آن شده است.



شکل ۱۷. آسیب تزئینات روی گچ بخش فوقانی بقعه شاه‌عباس ثانی

یکی دیگر از تغییرات ساختاری بقعه که باعث آسیب شدید و فرسایش بخشی از نقوش ازاره‌های سنگی بنا شده است، مسدود نمودن خروجی جنوبی و ایجاد خروجی جنوب شرقی است. اگرچه خروجی‌های قدیمی و جدید در کنار هم به فاصله یک دیوار قرار دارند، لیکن این تغییر، دیواره‌های شرقی را بیشتر در مسیر تردد زائران قرار داده، تماس فیزیکی با این دیوارها افزایش یافته، فرسایش و ریختگی شدید نقوش را باعث شده است. تأثیر تغییرات ایجاد شده در سایر ورودی‌ها و خروجی‌ها نیز بر فرسایش و نابودی نقوش دیوارها قابل مشاهده است (شکل ۱۸). آسیب‌های ذکر شده به‌حدی است که هماهنگی و پیوستگی آرایه‌ها و فضای بهشت‌گونه‌ای که تزئینات در کالبد بنا ایجاد کرده است را در معرض خطر قرار داده است.



شکل ۱۸. نمای گسترده از دیوارها و تزئینات بقعه شاه عباس ثانی، بخش‌هایی از تزئینات که آسیب شدیدی دیده یا از بین رفته‌اند با هاشور نشان داده شده است

در جدول ۱ تأثیرات هر یک از تغییرات ساختاری بنا بر تزئینات بخش‌های مختلف بقعه شاه عباس ثانی دیده می‌شود.

جدول ۱. نوع تغییرات ساختاری بقعه شاه عباس ثانی و رابطه آن با آسیب‌دیدگی تزئینات

ردیف	نوع تغییرات ساختاری	زمان اجرا	نوع آسیب به تزئینات	علت
۱	تغییرات و استحکام بخشی کف مقبره	۱۳۵۰ ه.ش.	از بین رفتن سنگ قبر حجاری شده و منقوش شاه‌عباس دوم به همراه سایر سنگ قبرهای منقوش	آرماتوربندی و بتن‌ریزی کف بقعه و کندن سنگ قبر
			از بین رفتن بخشی از نقاشی‌های پایین ازاره سنگی	نصب کمر بند سنگی جدید در کف ازاره و برخورد مصالح و ابزار با تزئینات در زمان فعالیت
			آسیب به نقوش و از بین رفتن بخشی از تزئینات بخش میانی و بالای ازاره و از هم گسستگی آنها	ترک‌های سراسری و شکاف‌های عمیق سنگ‌های ازاره که در زمان کندن کف مقبره ایجاد شده است
۲	جابجایی دیوارها و ورودی‌ها	تا قبل از ۱۳۵۰ تاریخی ثبت نشد. آخرین بار ۱۳۵۰	از بین رفتن بخش وسیعی از تزئینات روی گچ در زیر سقف‌های قوسی ورودی‌ها	فروریختن گچ‌های مزین شده زیر سقف در زمان جابجایی و حذف بخشی از قوسی دیوار شمال غربی برای ایجاد ورودی جدید
			آسیب جدی بخش‌های وسیعی از تزئینات ازاره سنگی در بخش شرقی بقعه	تماس بیشتر زوار با دیوارها در پی اتصال ورودی و خروجی جدید به دیوارهای شرقی.
			از بین رفتن تزئینات روی ستون‌های ابتدایی و انتهایی ورودی‌های قدیم و جدید	فرسایش در زمان جابجایی دیوارها- تعدد زوار و تماس با ستون‌ها
۳	تغییرات دریچه‌های بالای بقعه	بار اول: نامشخص (احتمالاً ۱۳۵۰ همراه با تغییرات کف مقبره)، بار دوم: ۱۳۹۳ ه.ش.	طلبه کردن گچ‌های مزین بخش‌های فوقانی بقعه و بالای ازاره از بین رفتن و ریزش تزئینات کنار دریچه‌ها	افزایش دما و رطوبت نسبی بر اثر مسدود شدن دریچه‌های بالای بقعه و اختلال در تهویه محیط کندن چهارچوب دریچه‌ها، پوشاندن دریچه‌ها با آجر و ملات سیمان و گچ، بازگشایی مجدد دریچه‌ها و نورگیرها
			پوشیده شدن تزئینات سقف با لایه‌ای از گردوغبار و دوده	اختلال در تهویه طبیعی فضا و افزایش دما و رطوبت بخش فوقانی با مسدود شدن دریچه‌ها
۴	مرمت بقعه	تا قبل از ۱۳۵۰ تاریخی ثبت نشد. ۱۳۵۰ و ۱۳۹۳	از هم گسستگی تزئینات در محل شکاف‌های روی سنگ ازاره و تزئینات گچی زیر محرابی‌ها	پر کردن شکاف‌ها و ترک‌های روی ازاره با ملات صورتی رنگ، پرکردن شکاف‌های عرضی تزئینات زیر محرابی‌ها با گچ سفید
			از بین رفتن بخشی از تزئینات سقف	پوشاندن بخش‌هایی از سقف با گچ و پر کردن ریختگی‌ها به شکل نامناسب
			پوشاندن تزئینات ازاره جنوبی با رنگ	بازسازی نامناسب نقاشی‌ها و رعایت نشدن اصول مرمت نقاشی دیواری

## نتیجه‌گیری

بقعه شاه‌عباس ثانی با تزئینات متنوع اسلامی مانند نقاشی دیواری، طلاکاری و حجاری روی سنگ از شاهکارهای هنری دوران صفوی و تنها بنای باقی‌مانده از چهار مقبره شاهان صفوی در جوار حرم حضرت معصومه سلام الله علیها است. این بنا در طول زمان دچار تغییرات ساختاری فراوان و متنوعی شده است. اگرچه بعضی از این تغییرات به دلیل تعدد زوآر در سال‌های اخیر و فضای محدود بقعه اجتناب‌ناپذیر بوده است، توجه نشدن به پیوستگی ساختار بقعه با تزئینات آن، تأثیرات مخرب قابل توجهی بر تزئینات داشته است. تزئینات و بنا در کنار هم مفهوم واحدی را تداعی می‌کنند که توجه به این وحدت در هنگام ایجاد تغییرات ساختاری، به حفظ انسجام معماری و شالوده اصلی بنا و انتقال روح حاکم بر آن (به‌خصوص در بنای مذهبی) کمک می‌نماید. مطالعه اخیر نشان می‌دهد دیوارنگاری بناهای اسلامی جزء جدایی‌ناپذیری از آنها است و هرگونه تغییرات در شالوده بنا باید با توجه به حفظ یکپارچگی بین ساختمان و تزئینات آن صورت گیرد. نبود دستورالعمل روشن و الزام‌آوری که علاوه بر تأکید بر لزوم حفظ این آثار، جزئیات و چگونگی حفظ وحدت بنا و تزئینات را بیان نماید و مسئولیت قانونی برای آسیب رساندن به آنها ایجاد کند، جایگاه میراثی این‌گونه آثار را به خطر می‌اندازد. همان‌طور که در آیین‌نامه ای‌کوموس در سال ۲۰۰۳ تأکید شده است، علاوه بر اختصاص منابع برای تحقیقات، درمان حرفه‌ای و نظارت بر نقاشی‌های دیواری و تزئینات وابسته به معماری، لزوم تدوین مقررات و آیین‌نامه‌هایی برای حفظ این‌گونه تزئینات در هنگام اجرای هرگونه تغییری که باعث آسیب به آنها می‌شود، مورد تأکید این پژوهش است. در چنین آثاری که هر دو جنبه مذهبی و میراثی در آنها وجود دارد، باید در هنگام انجام اقدامات حفاظت و مرمت، هر دو جنبه مورد توجه قرار گیرد.

## پی‌نوشت‌ها

1. Jean-Baptiste Tavernier
2. Jean Chardin
3. John Sheridan
4. James George Frazer

## فهرست منابع

- آصف، محمدهاشم (۱۳۵۲). *رستم‌التواریخ*، چاپ دوم چاپخانه سپهر، تهران.
- بیات، عزیزالله (۱۳۸۱). *کلیات تاریخ تطبیقی ایران با کشورهای جهان*، نشر امیرکبیر، تهران.
- تاورنیه، ژان باتیست (۱۳۵۶). *سفرنامه*، ترجمه محمدصادق همایون فرد، ویرایش عبدالعلی سیاوشی، کتابخانه ملی، تهران.
- حسینی، محمدقسیم و خزایی، محمد (۱۳۸۸). «نقش‌مایه‌های تزیینی در سنگ‌نگاره‌های صحن اتابکی آستانه مقدسه حضرت معصومه (س)»، *کتاب ماه هنر*، ۲۶-۳۳.
- دانش پژوه، منوچهر (۱۳۸۰). *سفرنامه، تا پخته شود خامی*، ج ۱، نشر ثالث، تهران.
- زنده‌دل، حسن (۱۳۷۹). *راهنمای گردشگری ایران*، استان قم، نشر ایران‌گردان، تهران.
- سجادی، سید صادق (۱۳۶۹). *دایره‌المعارف بزرگ اسلامی*، زیر نظر سید کاظم موسوی بجنوردی، ج ۱، تهران.
- سیوری، راجر (۱۳۹۱). *ایران در عصر صفوی*، ترجمه کامبیز عزیزی، چاپ سیزدهم، نشر مرکز، تهران.

- شاردن، ژان (۱۳۷۶). *سفرنامه*، ترجمه یغمایی، اقبال، انتشارات توس، تهران.
  - شاملو، قلی بن داود قلی (۱۳۷۱) *قصص الخاقانی*، تصحیح سید حسن سادات ناصری، ج ۱، وزارت فرهنگ و ارشاد اسلامی، تهران.
  - شیروانی، زین‌العابدین (۱۳۸۹). *بستان‌السیاحه*، تصحیح منیژه محمودی، چاپ اول، انتشارات حقیقت، تهران.
  - غلامزاده کلایی، احمد (۱۳۹۴). *فن شناسی، آسیب‌شناسی و ارائه طرح حفاظت از تزئینات نقاشی روی سنگ بقعه شاه‌عباس ثانی قم*، پایان‌نامه کارشناسی ارشد مرمت اشیاء تاریخی و فرهنگی، دانشگاه هنر تهران.
  - فقیه محمدی جلالی، محمدمهدی (۱۳۷۸). *انوار پراکنده در ذکر احوال امامزادگان و بقاع متبرکه ایران*، انتشارات مسجد مقدس جمکران، نسخه دیجیتال.
  - فیض، عباس (۱۳۴۹). *گنجینه آثار قم*، ج ۱، نشر مهر استوار، قم.
  - کوششگران، سید علی‌اکبر (۱۳۹۰). «فرصت‌های احیاء در سیر تحول بنای تاریخی از زمان خلق تا زوال اثر»، نشریه شهر و معماری بومی، ۱، ۶۹.
  - کفش‌چیان مقدم، اصغر؛ منصور، امیر؛ و شمسی‌زاده ملکی، روح‌الله (۱۳۹۲). «بررسی تزئینات معماری سنتی ایران از منظر دیوارنگاری»، نشریه هنرهای زیبا - هنرهای تجسمی، ۱۸(۳)، ۵۷-۶۴.
  - مدرسی طباطبایی، سید حسین (۱۳۳۵). *تربت پاکان*، چاپ مهر، قم.
  - ناصرالشریعه، محمدحسین (۱۳۵۰). *تاریخ قم*، دارالفکر، قم.
  - نظریان، داود (۱۳۸۸). «معرفی بنا، آرایه‌ها و نقوش مسجد و مدرسه عالی شهید مطهری (سپهسالار)»، پیام بهارستان، ۱(۲)، ۸۸۷.
  - هدایت، رضا قلی‌خان (۱۳۸۵). *روضه الصفاى ناصری*، چاپ دوم، نشر اساطیر، تهران.
- Grabar, Oleg (1992). *The Mediation of Ornamet*, Princeton: Princeton University Press.
- ICOMOS (203) *Principles for the preservation and conservation-restoration of Wall painting*.