

تاریخ دریافت مقاله: ۱۳۸۹/۱۰/۲۷

تاریخ پذیرش نهایی: ۱۳۹۰/۰۱/۲۹

نقیسه رادجانبانی^۱، پروین پرتوی^۲

بررسی تطبیقی کیفیت محیط در محله‌های شهری، با رویکرد توسعه پایدار^۳ موردپژوهی: محله‌های خیابان و ایلگی تبریز

چکیده

هدف کلی از پژوهش حاضر، تبیین کیفیت محیط شهری پایدار و بررسی تفاوت آن در محله‌های ارگانیک و برنامه‌ریزی‌شده و با مطالعه موردی در محله‌های خیابان تبریز به عنوان محله ارگانیک و محله ایلگی (کوی پرواز) با بافت برنامه‌ریزی‌شده است. مبانی نظری تحقیق و عوامل و مؤلفه‌های مؤثر بر کیفیت محیط، برگرفته از آرای اندیشمندانی چون لینچ، اپل یارد، نسر و دیگران درباره مقوله کیفیت محیط شهری و عناصر سازنده آن است؛ و مدل ارزیابی کیفیت محیط در قالب پنج مؤلفه اصلی کالبدی - فضایی، اجتماعی - فرهنگی، اقتصادی، زیست‌محیطی و حکمروایی - مدیریتی به صورت سلسله‌مراتبی و ایجاد درخت ارزش با رویکرد از بالا به پایین ایجاد گردیده است. روش تحقیق، تحلیلی - تطبیقی است و به منظور ارزیابی نهایی و تحلیل داده‌ها از روش AHP بهره گرفته شده است. شیوه جمع‌آوری اطلاعات میدانی بر پایه بررسی‌های عینی محقق و تکمیل پرسشنامه از ساکنان و مسئولان بوده است. ارزیابی‌ها و نتایج تحلیل نشان از آن دارند که محله ایلگی (کوی پرواز) تبریز با کسب امتیاز ۰/۶۵۶ دارای کیفیت مطلوب‌تری از محله خیابان با امتیاز ۰/۳۴۴ است. کیفیت مؤلفه‌های کالبدی - فضایی و زیست‌محیطی با تفاوت آشکار در محله ایلگی برتری ویژه‌ای دارد. مؤلفه‌های اجتماعی - فرهنگی و اقتصادی نیز با تفاوت‌های نسبی در محله خیابان بیشترین امتیازها را به خود اختصاص داده است. دیگر اینکه امتیازهای حاصل از عوامل حکمروایی - مدیریتی، چنین نیست که تفاوت محسوسی را در کیفیت این مؤلفه در محله‌ها آشکار سازد.

کلیدواژه‌ها: محیط شهری، کیفیت محیط، محله، توسعه پایدار.

^۱ کارشناس ارشد برنامه‌ریزی شهری و منطقه‌ای، دانشگاه هنر تهران، استان تهران، شهر تهران
E-mail: n.r.jahanbani@gmail.com

^۲ استادیار دانشگاه هنر تهران، استان تهران، شهر تهران (نویسنده مسئول)

E-mail: p.partovi@art.ac.ir

^۳ این مقاله برگرفته از پایان‌نامه کارشناسی ارشد نقیسه رادجانبانی با عنوان «بررسی تطبیقی کیفیت محیط در محلات شهری با رویکرد توسعه پایدار: موردپژوهی: محله‌های خیابان و ایلگی تبریز»، به راهنمایی دکتر پروین پرتوی در دانشگاه هنر تهران است.

مقدمه

انسان از آغاز شهرنشینی همواره کوشیده است تا کیفیت زندگی در محیط زیست خود را بهبود بخشد. این تلاش‌ها در طیف وسیعی گسترش یافته‌اند. از نظریات تخیلی و خیال‌پردازانه «آرمان‌شهرها» در اندیشه فیلسوفان و دانشمندان و هنرمندان در سرتاسر تاریخ گرفته، تا اقدامات عملی و یا عملکردگرایانه متخصصان گوناگون در دهه‌های اخیر (بحرینی، ۱۳۷۴، ۲). هر شهر ارگان زنده و پویایی است که برای حفظ سلامتی ساکنان و همچنین بقای خود، احتیاج به محیط شهری با کیفیت مناسب دارد (بهرامی‌نژاد، ۱۳۸۲، ۲). در زمان حاضر شهرهای ایران به گونه‌ای هستند که به لحاظ کیفیت زندگی، با انواع مسائل و مشکلات اقتصادی، اجتماعی، کالبدی، حکمروایی، زیرساختی و زیست‌محیطی مواجه‌اند و این موضوعات نیز ارتباطی مستقیم با مقوله کیفیت محیط شهری می‌یابند. تاکنون مطالعات جامعی به منظور شناخت و تفاوت‌های احتمالی موجود بین محیط‌های متفاوت از جهت شاخص‌های کیفیت محیط صورت نگرفته است؛ و عدم توجه به این امر می‌تواند موجب نزول تدریجی کیفیت محیط - و به تبع آن کیفیت زندگی - شود. تداوم این معضل در نهایت به افول تعالی انسانی، که از مهم‌ترین الزامات پایداری برای نسل‌های کنونی و آتی است، می‌انجامد. از این‌رو هدف تحقیق حاضر، تبیین کیفیت محیط شهری مطلوب‌تر در محله‌های ارگانیک و برنامه‌ریزی‌شده، ضمن تطبیق با اصول و معیارهای پایداری است. فرضیات تحقیق مبنی بر مطلوبیت کیفیت معیارهای کالبدی و زیست‌محیطی در محله‌های برنامه‌ریزی‌شده و برتری مؤلفه‌های اجتماعی - فرهنگی در محله‌های ارگانیک است. در بخش اول پژوهش، به ارائه مفاهیم و رویکردها و نیز معیارهای کیفیت محیط شهری از دیدگاه اندیشمندان مختلف علوم نظری پرداخته می‌شود؛ و بخش دوم به تدوین چارچوب و مدل کیفیت محیط شهری پایدار براساس پنج مؤلفه اصلی کالبدی - فضایی، اجتماعی - فرهنگی، اقتصادی، زیست‌محیطی و حکمروایی - مدیریتی اختصاص می‌یابد. بخش سوم تحقیق دربرگیرنده معرفی اجمالی محله‌های بررسی‌شده و ارزش‌گذاری کیفی و کمی هر یک از سنجه‌های قابل بررسی در محیط‌های مذکور است. بخش چهارم به تحلیل و مقایسه تطبیقی کیفیت محیط شهری به روش مدل AHP می‌پردازد؛ و در پایان نیز جمع‌بندی و نتیجه‌گیری حاصل از پژوهش ذکر می‌گردد.

روش تحقیق

این پژوهش از منظر هدف، از نوع روش‌های تحقیق ارزیابی است و از لحاظ روش انجام آن، تحلیلی - تطبیقی است که در آن علاوه بر توصیف و بیان وضعیت موجود، مسائل و مشکلات مرتبط نیز مطرح می‌گردند و براساس معیارها و شاخص‌های موجود و با توجه به رویکرد اصلی تحقیق، مورد ارزیابی قرار می‌گیرد. چارچوب نظری با استفاده از روش کتابخانه‌ای و مرور نوشتارهای تخصصی مربوط به کیفیت محیط تعیین شد، و بدین‌منظور معیارهای مرتبط با موضوع از دیدگاه اندیشمندان مختلف علوم شهری مورد بررسی قرار گرفتند؛ و در نهایت مدل ارزیابی کیفیت محیط با توجه به معیارهای توسعه پایدار در قالب مفاهیم چندگانه و سلسله‌مراتبی شاخص‌های کیفیت محیط و با ایجاد درخت ارزش در سطوح مختلف تبیین گردید. از آنجا که مبحث کیفیت محیط در واقع مفهومی چندبعدی و سلسله‌مراتبی است و شاخص‌های مطرح و مورد بررسی در آن از نوع شاخص‌های ذهنی و عینی‌اند، برای سنجش هریک از انواع شاخص‌ها در محیط، دو روش می‌توان ارائه کرد: نخست، روشی مبتنی بر سنجش مشاهده کارشناسی^۱، و دوم، سنجش بر مبنای

شاخص‌های پیامدمبنا^۲. روش‌های مبتنی بر مشاهده کارشناسی، تکنیک‌هایی بر پایه عینیات‌اند و به‌طور کلی به منظور سنجش شاخص‌های عینی محیط به کار می‌روند. روش‌های پیامدمبنا ارتباطات معنایی قوی‌تری دارند و برای ارزیابی معیارهای ذهنی محیط، از طریق سنجش میزان رضایتمندی و یا نارضایتی ساکنان از محیط مسکونی‌شان به کار می‌روند (Van Poll, 1997, 11). در این تحقیق، به منظور ارزش‌گذاری مؤلفه‌های عینی کالبدی محیط، روش مشاهده کارشناسی (مشاهده عینی محقق) به کار گرفته شده و برای سنجش میزان کیفیت مؤلفه‌های ذهنی کالبدی - فضایی و یا مؤلفه‌های اجتماعی و حکمروایی از روش ارزیابی پیامدمبنا (سنجش میزان رضایت و یا نارضایتی) برای ساکنان و مسئولان محله‌ها استفاده شده است.

به‌منظور جمع‌آوری داده‌های ذهنی و ادراکی مؤلفه‌های موردنظر در محیط، پرسشنامه‌هایی در بردارنده پرسش‌های باز و بسته در زمینه سنجش ادراکی از محیط تهیه گردید و در اختیار ساکنان و مسئولان محله‌ها قرار داده شد. حجم نمونه بر مبنای پنج درصد از خانوارهای ساکن در هر محله محاسبه شد، و ۹۷ پرسشنامه در محله ایلگی (بافت برنامه‌ریزی‌شده) و ۸۹ پرسشنامه در محله خیابان (بافت ارگانیک) توزیع گردید. تجزیه و تحلیل داده‌های کمی پرسشنامه با استفاده از روش‌های آماری، به وسیله نرم‌افزار Spss و Excel انجام شده است. بررسی‌ها و مطالعات محقق نیز در نقاط مختلف هریک از محله‌ها مورد بررسی میدانی قرار گرفتند و بر اساس تجزیه و تحلیل‌های انجام‌شده به صورت کمی و کیفی ارزش‌گذاری شدند. مبنای ارزش‌گذاری‌ها در این مرحله از تحقیق با استفاده از طیف ۵ گزینه‌ای لیکرت^۳ صورت پذیرفته است.

با توجه به مفهوم چندبعدی و سلسله‌مراتبی مبحث کیفیت محیط و نیز مقایسه‌ای بودن فرایند این تحقیق، به منظور تطبیق مؤلفه‌های اصلی - که فرضیات تحقیق نیز بر این پایه استوار است - از روش تحلیل سلسله‌مراتبی (AHP) برای تطبیق نهایی در محله‌ها بهره گرفته شده است. انجام تحلیل به این روش، به وسیله نرم‌افزار Expert Choice صورت گرفته است.

مبانی نظری

کیفیت محیط شهری

واژه «محیط» چندان کاربرد دارد که تشخیص معنای دقیق آن را دشوار کرده است. جغرافی‌دانان به تعریف زمین و آب و هوا می‌پردازند؛ روان‌شناسان در تعریف مردم و شخصیت فردی آنها می‌کوشند؛ جامعه‌شناسان، سازمان‌های اجتماعی و فرآیندها را تعریف می‌کنند؛ و معماران عهده‌دار تعریف ساختمان‌ها و محیط‌های باز و منظر و نظایر اینها هستند (لنگ، ۱۳۸۸، ۸۷). کیفیت نیز همانا چگونگی ویژگی‌های هر چیز یا پدیده است که تأثیر عاطفی و عقلانی خاصی بر انسان می‌گذارد (پاکزاد، ۱۳۸۸، ۱۰۶). بنابراین می‌توان کیفیت هر شیء را مجموعه‌ای از خصوصیات یا صفات مشخصی دانست که موجب متمایز شدن هر شیئی از اشیای دیگر می‌شود، و امکان داوری در مورد برتری یا مشابهت و یا فروتنی یا کاستی چیزی را در مقایسه با چیزهای دیگر فراهم می‌سازد (گلکار، ۱۳۷۹، ۴۲). الکساندر^۴ نیز معتقد است که نوعی کیفیت محوری وجود دارد که مبنای اصلی حیات و روح هر انسان، شهر، بنا یا طبیعت بکر است. این کیفیت عینی و دقیق است، اما نمی‌توان نامی بر آن گذاشت (کیفیت بی‌نام) (الکساندر، ۱۳۸۶، ۱۷). بنابراین کیفیت در واقع ویژگی فطری و طبیعی محیط نیست بلکه نوعی رفتار مرتبط عملکردی از برهم‌کنش میان ماهیت‌های محیطی و سرشت‌های فردی است (Pacione, 2003, 19). کیفیت محیط مفهومی انتزاعی است که

در نتیجه کارهای انسانی و طبیعی در مقیاس‌های فضایی مختلف عمل می‌کند (Nichol, Wong, 2005, 49). وان کمپ (۲۰۰۳) کیفیت محیط را مفهومی فراگیر می‌داند و معتقد است که نظریه‌ها یا تئوری‌های گوناگون در مورد دیدگاه‌های مختلف کیفیت محیطی دارای مفهومی چندبعدی‌اند. برخی از دیگر نویسندگان چنین ادعا می‌کنند که امکان تعاریف به صورت مفاهیم چندبعدی وجود ندارد و این کار شبیه به تشریح ریشه گیاه است که به ظاهر ساده می‌نماید اما فریبنده است چون لایه‌های مختلفی دارد (Van Kam et al., 2003, 6).

نظریه‌پردازان تجربه‌گرای طراحی شهری همچون لینچ^۱، اپل‌یارد^۲، لنگ^۳ و نسر^۴ کیفیت محیط شهری را به مثابه پدیده^۱ یا رویدادی^{۱۱} می‌دانند که در جریان دادوستدی^{۱۲} میان خصوصیات کالبدی و محسوس محیط از یک‌سو، و الگوها و رمزهای فرهنگی و توانایی‌های ذهنی فرد ناظر از سوی دیگر، شکل می‌گیرد. بنابر تعریفی که جک نسر ارائه کرد، کیفیت محیط شهری به عنوان نوعی مفهوم، از یک‌سو از طریق به عرضه گذاشته شدن خصوصیات محسوس از طرف محیط کالبدی؛ و از سوی دیگر، مورد درک و شناخت و ارزیابی قرارگرفتن آنها به وسیله ناظر ایجاد می‌شود (گلکار، ۱۳۷۹، ۴۵). کوین لینچ در تئوری شکل خوب شهر، چنین می‌گوید: کیفیت مکان تابع تأثیر مشترک مکان و جامعه‌ای است که آن را اشغال می‌کند. چپ‌من^{۱۳} نیز معتقد است مکان‌های متفاوت کیفیت‌های مختلفی دارند و نیازهای متفاوتی را نیز برآورده می‌سازند (چپ‌من، ۱۳۸۶، ۱۳۱). کامروزمان^{۱۴} کیفیت محیط شهری را وابسته به بخش عمده‌ای از کیفیت زیرساخت‌ها و مدیریت مناسب آنها می‌داند. همچنین معتقد است که کیفیت محیطی پیامد فعالیت‌های اقتصادی است و چنین چیزی می‌تواند مستقیم و غیرمستقیم بر محیط تأثیر نهد (Kamruzzaman et al., 2007, 1). موضوع کیفیت محیط، توجه زیادی را در علوم اقتصادی به همراه دیدگاه‌های نظری و تجربی به خود جلب کرده است. این موضوع به‌طور فزاینده‌ای استفاده از رویکردی چندبعدی را ملاک عمل قرار داده است که به بررسی دگرگونی‌های سیاسی و اجتماعی می‌پردازد و در کنار میزان مصرف ممکن است بر ابعاد رضایتمندی فردی نیز تأثیر نهد (Alcaza, Andrade, 2008, 4). از دیدگاه سیاست‌گذاران هلندی، کیفیت محیطی به مثابه مفهومی چندوجهی و سلسله‌مراتبی تعریف می‌شود. بر طبق سیاست مؤسسه «برنامه سیاست محیطی ملی هلند»^{۱۵} کیفیت محیطی دربرگیرنده نواحی محلی و محله‌ها یا همسایگی‌ها و نیز مسکن مردم است. کیفیت محله‌ها و محل زندگی مردم به‌طور کلی از ویژگی‌های فیزیکی و اجتماعی - روان‌شناختی تأثیر می‌پذیرد (Van Poll, 1997, 12).

عوامل، مؤلفه‌ها و شاخص‌های مؤثر کیفیت محیط از دیدگاه اندیشمندان

در پی شکوفایی اقتصادی عصر طلایی و پاسخگویی صرف به نیازهای کمی که به نامطلوب شدن محیط‌های شهری برای زندگی انجامید، بسیاری از اندیشمندان علوم اجتماعی و همچنین برخی از معماران و برنامه‌ریزان در پی مطلوب‌سازی محیط شهری، بر لزوم توجه به کیفیت‌های مورد نیاز شهر تأکید ورزیدند. در این دوره ابتدا بیشتر نظریه‌پردازان به انتقاد و هشدار در مورد فقدان دسته‌ای از کیفیت‌های مورد نیاز محیط شهری پرداختند. بدین ترتیب کیفیت‌هایی چون سرزندگی، خوانایی، امنیت و نظایر اینها در محیط‌های شهری مطرح گردید و با توجه به موضوع بهبود وضع موجود، به طرح دسته‌ای از مفاهیم کیفی و ضرورت توجه به آنها پرداخته شد (پاکزاد، ۱۳۸۸، ۱۲).

از جمله کسانی که در مؤلفه‌های مؤثر در کیفیت محیط اظهار نظر کردند، شهرسازان و برنامه‌ریزان و نیز اندیشمندان علوم اجتماعی و اقتصاددانان بودند. در جدول ۱ به بررسی عوامل مؤثر بر کیفیت محیط از دیدگاه‌های مختلف پرداخته می‌شود.

جدول ۱. عوامل، مؤلفه‌ها و شاخص‌های مؤثر کیفیت محیط از دیدگاه اندیشمندان

عوامل مؤثر بر کیفیت محیط	نظریه پرداز	
سرزندگی، معنی، تناسب، دسترسی، نظارت و اختیار، کارایی، عدالت	کوبین لینچ	برنامه‌ریزان شهری
نفوذپذیری، گوناگونی، خوانایی، انعطاف‌پذیری، تناسب بصری، غنای حسی، رنگ، تعلق، کارایی منابع، پاکیزگی، حمایت زیستی	ایان بنتلی (۱۹۸۵)	
مؤلفه کالبدی، مؤلفه ادراکی یا معنایی، مؤلفه اجتماعی، مؤلفه بصری، مؤلفه عملکردی، مؤلفه زمانی	متیو کارمونا (۲۰۰۳)	
پایداری زیست‌محیطی، منظر شهری، دیدها، فرم شهر، فرم ساختمان‌ها، عرصه همگانی	پانتر و کارمونا (۱۹۹۷)	
ساختار و خوانایی، فرم، آسایش و راحتی، دسترسی، بهداشت و ایمنی، حفاظت تاریخی، سرزندگی، حفاظت محیط طبیعی، تنوع، سازگاری، گشودگی، مرادوات اجتماعی، برابری و مساوات، نگهداری، انطباق‌پذیری، معنی، نظارت و اختیار	ساوت ورث (۱۹۸۹)	
دسترسی به فرصت‌ها، تخیل و شادی، قابل زندگی بودن، هویت و کنترل، اجتماع و زندگی همگانی، اصالت و معنی، همه‌مشمول یا فراگیر بودن محیط، خودکفایی شهری	جیکوبز و اپل‌یارد (۱۹۸۷)	
حفظ تسلسل حرکت‌ها، محصوریت، پیوستگی لبه‌ها، کنترل محورها و پرسپکتیوها، درهم آمیختن فضاهای درون و بیرون	راجرز ترانسیک (۱۹۸۶)	
تنوع، تمرکز، دموکراسی (مردم‌سالاری)، نفوذپذیری، امنیت، مقیاس مناسب، طراحی ارگانیک، اقتصاد و ابزارهای مناسب آن، روابط خلاقانه، انعطاف‌پذیری، مشورت و مشارکت دادن استفاده‌کنندگان در طرح‌ها	هاتن و هانتز (۱۹۹۴)	
سازگاری، جلوه‌های خارجی، مباحث معمارانه	شیروانی (۱۹۸۱)	
حفاظت تاریخی و مرمت شهری، طراحی برای پیاده‌ها، سرزندگی و تنوع استفاده بستر و محیط فرهنگی، بستر و محیط طبیعی، توجه به ارزش‌های معمارانه محیط	کولمن (۱۹۸۷)	
عملکرد، نظم، هویت، جذابیت	گرین (۱۹۹۲)	
سرزندگی، هارمونی یا هماهنگی با بستر موجود، تنوع، مقیاس انسانی، نفوذپذیری، امکان شخصی‌سازی مکان، خوانایی، انعطاف‌پذیری، امکان تحول سنجیده و کنترل‌شده، غنا	برایان گودی (۱۹۹۳)	
فعالیت‌های مناسب، نظم بصری محیط، کاربری مختلط، توجه به عنصر خیابان، نفوذپذیر بودن، اختلاط اجتماعی و انعطاف‌پذیر بودن فضاها	جین جیکوبز (۱۹۶۱)	
همسایگان سازگار، حس محله، حس تداوم، آگاهی از بیوسفر و احساس سرنوشت مشترک، حفاظت اکولوژیکی، تنوع، گمنامی، تحرک، انتخاب محل سکونت، اجتناب از جدایی اجتماعی و امکان گسسته شدن از پیوندهای اجتماعی	مارگارت مید	
تولیدکارا، ساختن و یا نگهداری کارای شهر، پرهیز از اتلاف، کمبود، افراط و تفریط، قابل اعتماد بودن تولید، جلوگیری از انحطاط، درآمدهای کافی، محرومیت‌زدایی، ارتقای ارزش مستغلات، پایه مالیاتی سالم، وضع مالی محلی محکم، سود فراوان، آزادی در استفاده و انتقال، عکس‌العمل سریع بازار، حفاظت و بهره‌برداری مناسب از منابع	----	اندیشمندان علوم اقتصادی

منبع: نگارندگان

رویکرد توسعه پایدار

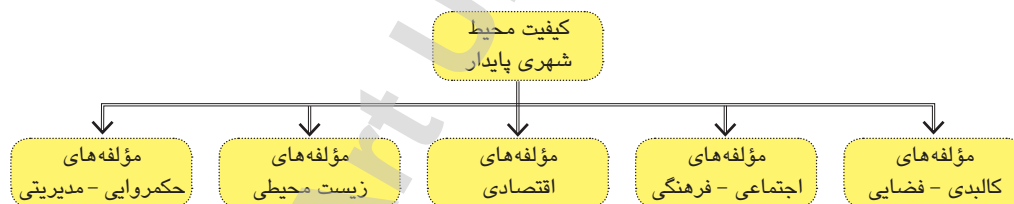
اصل پایداری در طرح‌ها و برنامه‌های توسعه به عنوان هدف کلی بین‌المللی تعیین شده است، اما رایج‌ترین تعریف از توسعه پایدار، تعریفی است که در کنفرانس زمین در ریو عنوان شده است و آن را چنین بیان می‌دارد: «توسعه‌ای را می‌توان پایدار برشمرد که نیاز حال را، بدون به مخاطره انداختن توان دستیابی نسل آینده به نیازها و خواسته‌هایش برطرف کند» (بارتون و همکاران، ۱۳۷۹، ۱۶).

معیارهای پایداری محله‌های شهری (و مؤلفه‌های آنها)

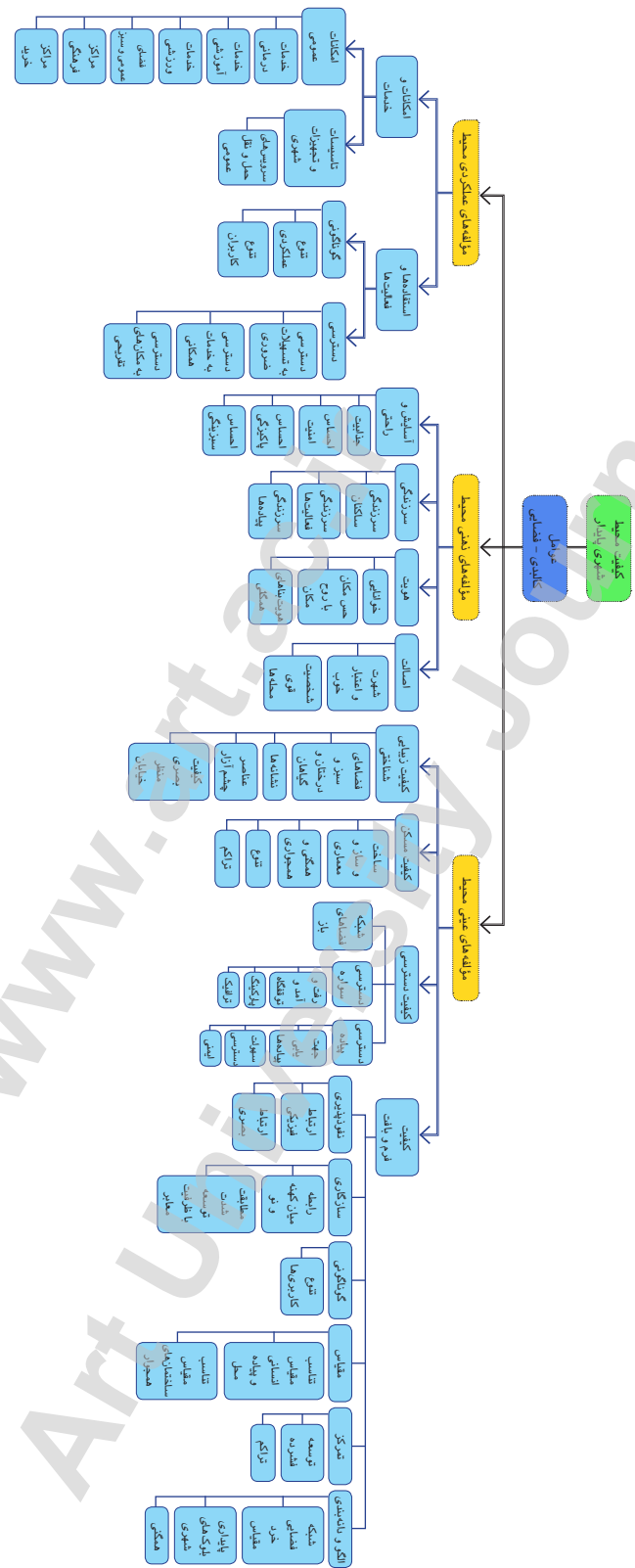
۱. معیارهای کالبدی: تنوع و انتخاب، انعطاف‌پذیری، تمرکز، تمایز، کارایی منابع؛
۲. معیارهای اجتماعی و فرهنگی: خودکفایی، نیازهای انسانی، عدالت اجتماعی و برابری؛
۳. معیارهای اقتصادی: اقتصاد پایدار، عدم تمرکز صنایع و کاهش هزینه‌ها؛
۴. معیارهای زیست‌محیطی: حمایت زیستی، کاهش آلودگی و کارایی منابع؛ و
۵. معیارهای مدیرتی-حکمرانی: مشارکت نهادهای شهری و مردم، استراتژی از پایین به بالا، و اطلاع‌رسانی عمومی برای مشارکت و آگاهی جامعه.

تدوین مدل ارزیابی کیفیت محیط شهری پایدار

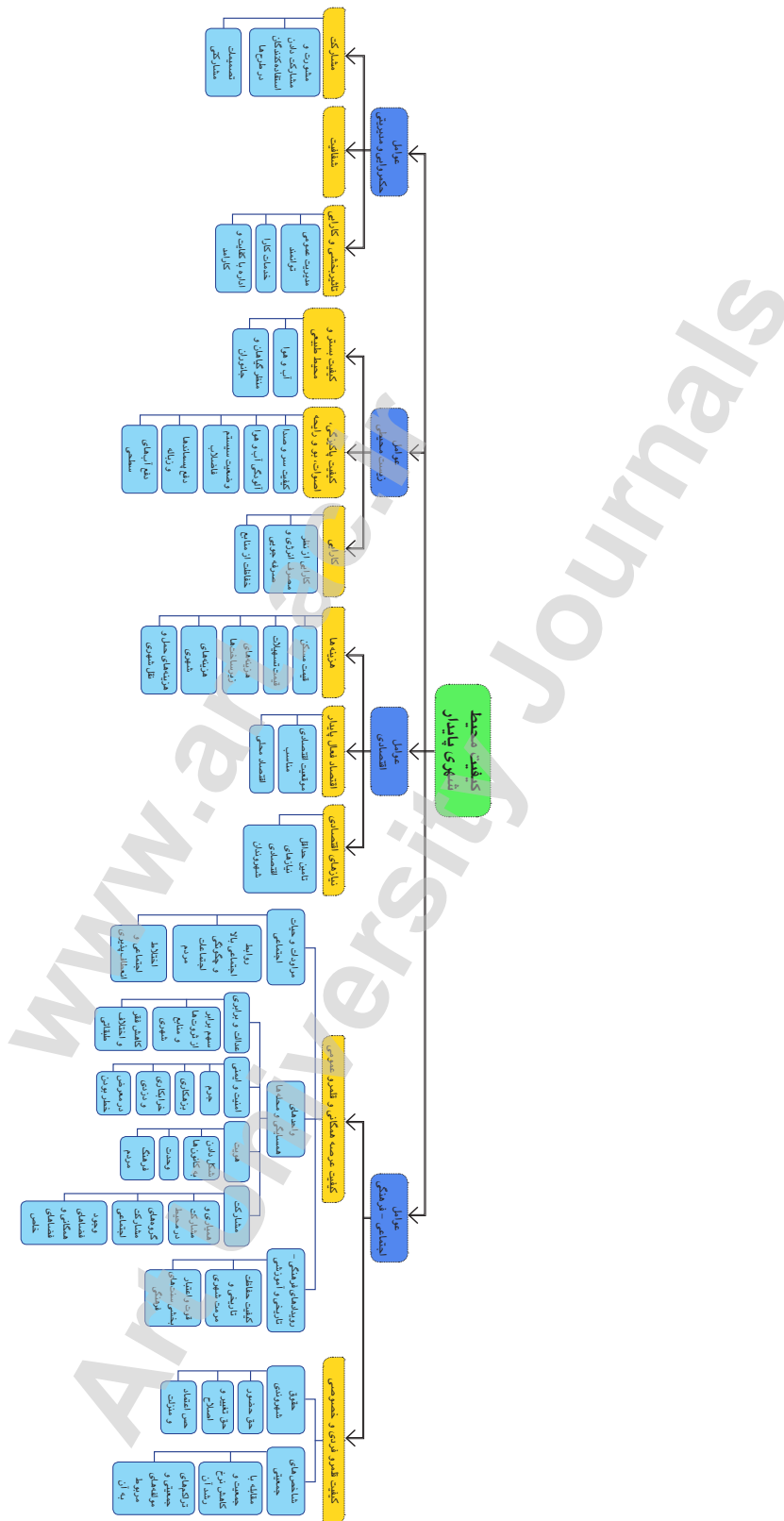
به منظور سنجش کیفیت محیط شهری، معیارهای مورد بررسی در ابعاد مختلف آن با توجه به رویکرد توسعه پایدار و در قالب مدل ارزیابی کیفیت محیط شهری پایدار براساس رویکرد از بالا به پایین و ایجاد درخت ارزش در سطوح مختلف عمودی و افقی شکل گرفت. سطوح اصلی افقی این مدل در قالب ۵ مؤلفه اصلی کالبدی-فضایی، اجتماعی-فرهنگی، اقتصادی، زیست‌محیطی و حکمرانی-حکومتی طبقه‌بندی گردیدند (شکل ۱) و سطوح عمودی آن شامل معیارها، شاخص‌ها و سنجه‌های درخور بررسی در محیط در نظر گرفته شدند. نکته‌ای که باید بدان توجه کرد، این است که ابعاد ذکرشده صرفاً به منظور سهولت در امر مطالعه و رسیدن به اهداف و بررسی فرضیات تحقیق‌اند؛ وگرنه ابعاد محیط شهری حالتی درهم‌تنیده و منسجم دارند که تفکیک کامل آنها از یکدیگر میسر نیست. معیارهای منتخب در قالب ۵ مؤلفه اصلی پس از مطالعات میدانی و آزمون اولیه در محیط‌های مورد بررسی با بستر طرح در دو محله مورد نظر نیز مطابقت داده شده و مدل نهایی کیفیت محیط شهری پایدار در قالب شکل‌های ۲ و ۳ تبیین گردید. مجموع سنجه‌های مورد استفاده در این مدل بیش از ۳۰۰ مورد بود که برای پرهیز از به درازا کشیده شدن مطلب، از ذکر آنها در متن مقاله پرهیز شده است.



شکل ۱. مدل کلی کیفیت محیط شهری پایدار مشتمل بر پنج مؤلفه اصلی



شکل ۲. مدل کیفیت محیط شهری پایدار: مولفه کالبدی-فضایی



شکل ۳. مدل کیفیت محیط شهری پایدار: مؤلفه‌های اجتماعی، اقتصادی، زیست محیطی و حکمروایی

شناخت و تحلیل شناخت محدوده‌های مطالعاتی

الف) تبریز

تبریز مرکز استان آذربایجان شرقی در شمال غربی ایران، در ۴۶ درجه و ۱۵ دقیقه طول شرقی و ۳۸ درجه و ۸ دقیقه عرض شمالی از نصف‌النهار گرینویچ واقع شده و ارتفاع آن از سطح دریا ۱۳۰۰ متر است (رئیس‌نیا، ۱۳۷۰، ۹۷۳). تبریز با وسعتی حدود ۱۱۸۰۰ کیلومترمربع بزرگ‌ترین شهر منطقه شمال غرب کشور است و به عنوان قطب اداری، ارتباطی، بازرگانی، سیاسی، صنعتی، فرهنگی و نظامی منطقه عمل می‌کند.

ب) محله خیابان (میدان قطب) تبریز (محله ارگانیک)

خیابان یا خیابان یکی از محله‌های قدیمی شهر تبریز است. این محله مرکز فرماندهی جنبش‌های تحت فرمان باقرخان در دوران مشروطه بوده و سهم عمده‌ای در پیروزی انقلاب داشته است. با احداث نخستین خیابان در تبریز (خیابان امام خمینی)، که محور اصلی تردد شهری محسوب می‌شود، این محله به دو قسمت شمالی و جنوبی تقسیم شد. در محله‌بندی جدید شهر تبریز محله مذکور از قسمت شمال به خیابان امام خمینی، از سمت شرق به خیابان شهید جدیری، از غرب به خیابان منتظری و از جنوب به خیابان تازه احداث شده پاستور محدود گردیده است. مرکز این محله، میدان قطب فعلی، یا در اصل قورت میدانی (یعنی میدان گرگ) است.

محله خیابان در محله‌بندی جدید شهر تبریز حدود ۴۵/۷ هکتار از مساحت کل شهر را دربرگرفته است. این محله در سرشماری سال ۱۳۷۵ جمعیتی برابر با ۹۶۶۵ نفر داشته، ولی در سرشماری سال ۱۳۸۵^{۱۶} جمعیت آن به ۸۸۷۹ نفر کاهش پیدا کرده است.

ج) محله ایلگی (کوی پرواز) تبریز (محله برنامه‌ریزی شده)

محله ایلگی در ناحیه جنوب شرقی شهر و نزدیکی بوستان ایلگی - که از مهم‌ترین تفرجگاه‌های مردم شهر تبریز به شمار می‌آید - واقع شده است. محله شهرک پرواز که بخشی از محله ایلگی تبریز است، از جمله محله‌های طراحی شده این شهر به شمار می‌آید که برنامه‌ریزی آن به سال‌های پیش از انقلاب برمی‌گردد و نام محله به دلیل واگذاری زمین به کارمندان نیروی هوایی، «پرواز» گذاشته شد. محله پرواز ایلگی از شمال به جاده باسمنج و محله ولی‌عصر جنوبی، از غرب به بولوار شهید فکوری، و از جنوب به شهرک گلشهر محدود شده است. مساحت آن حدود ۶۰/۷ هکتار و جمعیت آن با توجه به سرشماری سال ۱۳۷۵ مرکز آمار ایران ۷۰۳۱ نفر بوده، که در سرشماری سال ۱۳۸۵، این رقم ۷۷۱۰ نفر گزارش شده است، که خود بیانگر روند افزایش جمعیت‌پذیری این محله است.

بررسی عوامل کالبدی - فضایی در محله‌های مورد بررسی، ارزش‌گذاری و تعیین ضریب اهمیت هریک از محله‌ها با توجه به زیرمعیارها

برای بررسی عوامل کالبدی-فضایی و سنجش میزان مطلوبیت‌شان از سه مؤلفه عینی، ذهنی و عملکردی محیط بهره گرفته شده است. هریک از این مؤلفه‌ها بیانگر کیفیت‌هایی از محیط است که برای بررسی و ارزش‌گذاری آنها از تکنیک مشاهده در مباحث عینی و عملکردی و تکمیل

پرسشنامه از ساکنان و مسئولان محله‌ها به منظور بررسی عوامل ذهنی استفاده شده است.

مؤلفه‌های عینی محیط

در بررسی مؤلفه‌های عینی محیطی به بررسی چهار کیفیت «فرم و بافت، دسترسی، مسکن، و زیبایی‌شناسی محیط شهری» در زمینه معیارهای توسعه پایدار پرداخته شده است.

الف) کیفیت فرم و بافت

در کیفیت فرم بافت و بناها، کیفیت دانه‌بندی و ترکیب بافت‌ها، مقیاس، تمرکز، گوناگونی و نفوذپذیری مطالعه و بررسی می‌شوند.

- در محله «خیابان» غالب دانه‌بندی قطعات مسکونی متوسط و یا ریزدانه است؛ و با این حال اختلاط شدیدی از قطعات ریز و درشت در داخل بافت مشاهده می‌گردد. بافت این محله به دلیل سنتی بودن اغلب بناها و عرض کم معابر و به وجود آمدن آنها براساس حرکت پیاده، محیطی بر مبنای مقیاس انسانی و پیاده محور را به انسان القا می‌کند. در این محله بناهای با عمر بیش از ۳۰ تا ۴۰ سال نه تنها تقریباً قابلیت بهسازی‌شان را از دست داده‌اند بلکه حتی به فضای مخروبه و ناامن تبدیل شده‌اند. این محله در برگیرنده شش بلوک نسبتاً بزرگ است و در حد فاصل این نقاط پنج راه دسترسی بالقوه با مسیرهای طولانی به داخل بافت وجود دارد که در بیشتر نقاط تنها با تک مسیر عبوری یا واحدی تعریف شده است و قدرت انتخاب مسیر را به کمترین میزان ممکن می‌رساند.



شکل‌های ۴ و ۵. عدم مطابقت ساختمان‌های قدیمی و نوساز در محله خیابان

- در محله «ایلگی» با توجه به اینکه بیش از ۹۰ درصد از بافت دارای دانه‌بندی متوسط است، یکسان بودن نسبی قطعات تفکیکی بافت موجب همگنی بیشتر آن گردیده است. در بسیاری از بخش‌های داخلی کم‌تراکم محله و نیز دیگر قسمت‌ها که ساخت‌وساز با تراکم نسبتاً بالا در دست انجام است، تناسبات ساختمان‌های هم‌جوار به طور کامل مشاهده می‌گردد. در این محله بلوک‌بندی‌های کوچک موجب ایجاد مسیرهای بالقوه نسبتاً کوتاه شده و نفوذپذیری بیشتری را در مقایسه با بلوک‌های بزرگ‌تر فراهم ساخته است.

ب) کیفیت دسترسی (عرصه همگانی)

- در محله «خیابان» وجود کوچه‌های پیچ‌درپیچ، و گاه نیز وجود چند تقاطع برای رسیدن به

آخرین خانه در داخل بافت، نوعی مفصل‌بندی ناچیز و رؤیت‌ناشدنی را در جهت‌یابی پیاده القا می‌کند. در این محله به دلیل اختلاط حرکت پیاده و سواره معبر و ویژه‌های برای حرکت سواره طراحی نشده است و از همان مسیرهای ارگانیک موجود برای دسترسی سواره - البته در گذرهای اصلی محله - استفاده می‌گردد و امکان دسترسی به مسیرهای فرعی به دلیل عرض کم معابر وجود ندارد. همچنین فقدان پارکینگ‌های عمومی (و خصوصی نیز) به دلیل عدم دسترسی مناسب، توقف و حرکت سواره را در این محله با مشکلات جدی فراوانی مواجه ساخته است.



شکل ۷. تناسب مقیاس میان ساختمان‌های موجود در محله با تراکم پایین در محله ایلگلی



شکل ۶. ایجاد گذرهای دسترسی فرعی به خانه‌ها براساس مقیاس انسانی در محله خیابان

- در محله «ایلگلی»، به دلیل عدم پیچیدگی عناصر و رعایت سلسله‌مراتب به‌ویژه در دسترسی پیاده و مفصل‌بندی مناسب و طراحی کوچه‌هایی با عرض دو متر، قابلیت جهت‌یابی تا حدودی آسان یا بدون مشکل است. مسیرهای ویژه پیاده نیز در گذرهای اصلی محله، و در کوچه فرعی داخل بلوک‌ها، تعریف شده است. در این محله به دلیل برنامه‌ریزی صحیح و منطقی و توجه به حرکت سواره در طراحی، معابر ویژه سواره با قابلیت دسترسی تا عرصه خصوصی مد نظر قرار گرفته‌اند.

ج) کیفیت مسکن

- به منظور بررسی کیفیت مسکن، به مطالعه کیفیت ساخت و ساز و معماری آن، همگنی و همجواری، تنوع و کیفیت تراکم پرداخته می‌شود.
- در محله خیابان، خانه‌ها به دلیل قدیمی بودن، کیفیت ساخت و ساز چندان مناسبی به لحاظ مواد و مصالح و مقاومت سازه‌ای ندارند؛ لیکن به هر حال در میان آنها طرح‌های متناسب با اقلیم و فرهنگ ایرانی نیز مشاهده می‌شود. همگنی و همجواری در بافت، به دلیل نوسازی اغلب بناها از بین رفته است ولی تنوع گسترده‌ای به لحاظ اندازه مسکن - و قیمت آن - به چشم می‌خورد.
- در محله ایلگلی به دلیلی نوساز بودن اغلب خانه‌ها و بناها، مواد و مصالح ساختمانی مقاومت مناسبی دارند و از آنها متناسب با اقلیم سرد استفاده شده است. جزئیات در نما به علت طراحی شدن اغلب بناها با تناسبات زیادی مشاهده می‌گردد. مسکن‌های این محله در بیشتر گذرهای اصلی و فرعی، نوعی همگنی و همجواری به لحاظ فرم، مصالح، تناسبات و نظایر اینها دارند.



شکل‌های ۸ و ۹. همگنی و همجواری میان مسکن‌ها در محله ایلگلی

د) کیفیت زیبایی‌شناختی

وجود فضاهای سبز، درختان و گیاهان، نشانه‌ها، فقدان عناصر چشم‌آزار، و کیفیت بصری منظر خیابان از جمله موارد درخور تأمل در کیفیت زیبایی‌شناختی محیط، با توجه به معیارهای توسعه پایدار است.

- در محله خیابان، وجود عناصر چشم‌آزار در محیط، از کیفیت بصری این محله به شدت کاسته است؛ از این دست‌اند مکان‌های جمع‌آوری زباله، فاضلاب‌ها و پسماندهای خانگی در معابر، قرارگیری تیرهای چراغ برق در مکان‌های نامناسب، و نوشته‌ها و تبلیغات غیرقانونی بر روی دیوارهای بافت، و نظایر اینها.



شکل‌های ۱۰ و ۱۱. نوشته‌ها و تبلیغات غیرقانونی بر روی دیوارهای محله خیابان

- در محله ایلگلی، وجود ردیف‌های پایدار و منظم در دو طرف خیابان اصلی و درختان نامنظم و پراکنده در خیابان‌های محلی و محوطه‌سازی از طریق کاشت متراکم گل‌های رنگارنگ در سرتاسر این محله مشاهده می‌شود. نورپردازی‌های رنگی در محل فضای سبز و نیز پارک‌ها و بوستان‌های موجود، جلوه‌هایی ویژه از نشانه‌های زیبایی‌شناختی در محیط به شمار می‌آیند.

مؤلفه‌های ذهنی محیط

الف) آسایش و راحتی

عواملی از قبیل جذابیت محیط، احساس امنیت، احساس آرامش و احساس سبزی‌نگی از جمله

مؤلفه‌های ذهنی محیط برای درک کیفیت آسایش و راحتی در محیط‌اند.

- در محله خیابان، ساکنان در پاسخ به پرسش‌هایی در این زمینه، احساس آسایش و راحتی در محیط را اندک برشمرده، و اهالی محله ایلگی آن را متوسط ارزیابی کرده‌اند.

ب) سرزندگی

سرزندگی در محیط، خود مشتمل بر نشاط و سرزندگی ساکنان، سرزندگی فعالیت‌ها و مغازه‌ها و سرزندگی حرکت افراد پیاده است.

- ساکنان محله خیابان، کیفیت سرزندگی‌شان را با توجه به عامل سازگاری، که بستگی به درک حسی و عملکرد فعال بدن در محیط - از قبیل خوب دیدن، خوب شنیدن، خوب خوابیدن و مانند اینها - دارد، به مقدار کم ارزیابی کرده‌اند؛ و ساکنان محله ایلگی آن را متوسط ارزش‌گذاری کرده‌اند.

ج) هویت و تصویرپذیری ذهنی

تصویرپذیری ذهنی محیط از دیگر خصیصه‌ها یا به عبارتی، کیفیت‌های محیط است که بستگی به عواملی چون حس مکان، خوانایی محیط و هویت بناهای همگانی دارد.

- در محله «خیابان»، اهالی محله احساس تعلق‌شان را به محیط کار در حد متوسط ارزیابی کرده‌اند. همچنین ۵۵ درصد از آنان به محیط خود افتخار می‌کنند ولی بیشترشان در تعیین مرز یا قلمرو محله خود دچار ابهام‌اند و برخی از آنان مرکز محله (میدان قطب) را به‌مثابه مرز محله برشمرده‌اند. در این محله ۸۲ درصد از ساکنان اظهار داشته‌اند که مسیر مورد نظر خود را در محله به راحتی پیدا می‌کنند؛ ولی این را نیز افزوده‌اند که افراد غریبه در داخل بافت با مشکلات فراوانی روبه‌رو می‌شوند و عواملی چون پیچ‌درپیچ بودن کوچه‌ها و فقدان دید کافی، خوانایی مسیر را برای آنان با مشکل مواجه می‌سازند. در بیشتر نقشه‌های ترسیم‌شده، ساکنان مشخصاً میدانگاه و یا به عبارتی میدان قطب را به عنوان مرکز محله و نماد معرفی آن نگاشتند. دیگر اینکه اکثر نقشه‌ها شامل راه‌ها و گره‌های اصلی اطراف از قبیل خیابان امام، چهارراه منصور، چهارراه آبرسان و جز اینهاست.

- در محله ایلگی نیز افراد حس تعلق‌شان را به محیط، به میزان متوسط می‌دانند و ۷۶ درصد از افراد به زندگی در این محله مباهات می‌کنند و دلیل آن را امنیت و آرامش و فرهنگ بالای محله می‌دانند. در این محله ۷۷ درصد از ساکنان اظهار کرده‌اند به هنگام حرکت در محله می‌توانند به راحتی مسیر مورد نظرشان را پیدا کنند. ساکنان این محله در توصیف سیمای محله آن را محیطی آرام، پاکیزه با فضای سبز کافی و متنوع برای زندگی عنوان کرده‌اند. همچنین در ترسیم نقشه محیط زندگی‌شان، فضاهایی از قبیل فلکه پرواز، بازارچه محله، مسجد، پارک و برخی دیگر را به‌عنوان مهم‌ترین عناصر و نقاط اصلی و پراهمیت ترسیم کرده بودند. همه این موارد حاکی از آن است که این محله برای افراد ساکن در آن، خوانایی مناسب و درخور پذیرشی دارد.

د) اصالت

- مشخص گردید که محله خیابان، با توجه به مصاحبه‌های انجام‌شده با مردم در سطح شهر، به لحاظ دارا بودن اهالی مؤمن و مذهبی، برگزاری مراسم مختلف عزاداری و جشن و جز آن،

در میان مردم تبریز نزد خاص و عام شهره است. همچنین پیشینه وجود افراد شاخص و مهم تاریخ در این محله، از جمله شیخ محمد خیابانی و باقرخان که پرچمدار مبارزات انقلابی در تبریز بودند، شخصیت محله خیابان را می‌توان بسیار قوی ارزیابی کرد.

- محدوده ایلگی با توجه به وجود پارک ایلگی در آن، شهرت لازم را در شهر دارد؛ اما محله‌های داخلی آن به دلیل اینکه قدمت‌شان زیاد نیست، مردم‌شان هم آشنایی چندانی با محله مورد نظر (کوی پرواز) در ایلگی ندارند و عامه مردم عراً کل ناحیه را همان ایلگی می‌نامند.

مؤلفه‌های عملکردی محیط

استفاده‌ها و فعالیت‌ها در محیط را می‌توان از طریق انعطاف‌پذیری، گوناگونی و دسترسی فعالیت‌ها برسنجید.

در محله «خیابان»، با تغییر کاربری‌های تجاری در مرکز محله که امروزه فعالیت‌شان را از دست داده‌اند، و تبدیل آنها به پارکینگ و یا انبار یا کاربری‌های جدید، می‌توان فعالیت‌های مکان‌ها را که متأسفانه امروزه به صورت فضاهای مخروبه و بی‌استفاده باقی مانده‌اند، انعطاف‌پذیر ساخت. این محله به دلیل مذهبی بودن، دارای تنوع در کاربری مذهبی است و کاربری‌های تجاری نیز در حاشیه بیرونی محله بیشترین تنوع و گوناگونی را دارند؛ دسترسی به مکان‌های تفریحی، فرهنگی، ورزشی، فضای سبز و مراکز درمانی با محدودیت روبه‌روست.

- در محله ایلگی وجود فضاهای سبز مشتمل بر پارک بزرگ در مرکز محله و بوستان‌های داخل محله و فضاهای سبز دارای درخت و گل در محوطه جلوی خانه‌ها، موجب تنوع عملکردی فضای سبز شده است. تنوع عملکرد تجاری در مرکز خرید، و یا تنوع کاربری ورزشی - از قبیل وجود زمین‌های ورزشی و باشگاه‌های ورزشی داخل محله - نشان از گوناگونی عملکردها در این محله دارند. در محله ایلگی میزان دسترسی به مراکز درمانی، بانک‌ها، خرید روزانه و فضای سبز و تفریحی، «زیاد» ارزیابی شده است ولی ساکنان در دسترسی به وسایل حمل‌ونقل عمومی، مراکز فرهنگی و سرویس‌های خدماتی به هر حال با مشکلاتی مواجه‌اند.



شکل ۱۲. نقشه کاربری اراضی محله ایلگی (کوی پرواز)



شکل ۱۳. نقشه کاربری اراضی محله خیابان

جدول ۲. ارزش‌گذاری کمی و کیفی مؤلفه‌های کالبدی محیط و تعیین ضریب اهمیت معیارها در محله‌ها

مؤلفه‌های اصلی	مؤلفه‌های فرعی	عوامل	شاخص‌ها	تکنیک ارزش‌گذاری	میانگین امتیاز زیرمعیارها در محله خیابان	میانگین امتیاز زیرمعیارها در محله قیاس با محله خیابان، براساس مدل AHP	ضریب اهمیت زیرمعیارهای محله ایستگی در قیاس با محله خیابان، براساس مدل AHP
مؤلفه‌های کالبدی - فضایی محیط	۱- مؤلفه‌های عینی محیط	کیفیت فرم و بافت	الگو و دانه‌بندی	بررسی عینی	۳/۳	۲/۶۶	۵
			مقیاس	بررسی عینی	۳/۵	۴	۱/۴
			تمرکز	بررسی عینی	۳/۸۸	۲	۷
			گوناگونی	بررسی عینی	۴	۳	۵
			سازگاری	بررسی عینی	۴	۲	۷
			نقوذپذیری	بررسی عینی	۳/۸۳	۲/۸۳	۵
	کیفیت دسترسی (عرصه عمومی)	دسترسی پیاده	بررسی عینی	۳/۷۶	۲/۲۷	۶	
		دسترسی سواره	بررسی عینی	۴/۶	۲/۱	۸	
		شبکه فضاهای باز	بررسی عینی	۳/۲	۱/۴	۷	
		ساخت‌وساز و معماری	بررسی عینی	۴/۵۷	۳/۱۴	۴	
	کیفیت مسکن	همگنی و هم‌جواری	بررسی عینی	۳/۸۵	۲/۵۷	۶	
		تنوع	بررسی عینی	۲/۷۵	۲/۷۵	۱	
		تراکم	بررسی عینی	۳	۲	۵	
	کیفیت زیبایی‌شناختی	کیفیت زیبایی‌شناختی	فضاهای سبز و درختان و گیاهان	بررسی عینی	۳/۶۶	۱/۳	۸
			نشانه‌ها	بررسی عینی	۳/۳	۱	۸
			فقدان عناصر چشم‌آزار	بررسی عینی	۴/۲۵	۱	۸
			کیفیت بصری خیابان	بررسی عینی	۴/۳	۲	۸

جدول ۲. ارزش‌گذاری کمی و کیفی مؤلفه‌های کالبدی محیط و تعیین ضریب اهمیت معیارها در محله‌ها (ادامه)

مؤلفه‌های اصلی	مؤلفه‌های فرعی	عوامل	شاخص‌ها	تکنیک ارزش‌گذاری	میانگین امتیاز زیرمعیارها در محله ایلگی	میانگین امتیاز زیرمعیارها در محله خیابان	ضریب اهمیت زیرمعیارهای محله ایلگی در قیاس با محله خیابان، براساس مدل AHP	
مؤلفه‌های ذهنی محیط	آسایش و راحتی	جدابیت	پرستشنامه ساکنان	۳/۰۲	۲/۱۷	۵		
		احساس امنیت	پرستشنامه ساکنان	۳/۲۷	۲/۹۱	۴		
		احساس پاکیزگی	پرستشنامه ساکنان	۳	۲/۲۳	۵		
		احساس سبزیگی	پرستشنامه ساکنان	۲/۹۷	۱/۴۴	۷		
		سرزندگی ساکنان	پرستشنامه ساکنان	۳/۱۸	۲/۴۵	۵		
	سرزندگی	سرزندگی فعالیت‌ها و مغازه‌ها	بررسی عینی/پرستشنامه	۳/۴	۳/۵۶	۱/۳		
		سرزندگی حرکت پیاده‌ها	بررسی عینی	۳/۵	۲/۵	۵		
	هویت و تصویرپذیری ذهنی	حس مکان	پرستشنامه ساکنان	۳/۳۹	۲/۸۸	۴		
		خوانایی	پرستشنامه ساکنان	۳/۶۶	۳/۶۶	۱		
		هویت بناهای همگانی	بررسی عینی/پرستشنامه	۱/۷۵	۲/۵	۱/۵		
	اصالت	شخصیت قوی محله‌ها	بررسی عینی/پرستشنامه	۳/۵	۴	۱/۴		
		شهرت و اعتبار	بررسی عینی/پرستشنامه	۲/۵	۴	۱/۶		
	مؤلفه‌های عملکردی محیط	استفاده‌ها و فعالیت‌ها	انعطاف‌پذیری	بررسی عینی	۳	۱/۵	۶	
			گوناگونی	بررسی عینی	۴	۲/۵	۶	
		امکانات و خدمات	دسترسی	بررسی عینی/پرستشنامه	۳/۲۵	۳/۲۷	۱	
امکانات عمومی			بررسی عینی	۳/۰۴	۲/۱۴	۵		
تأسیسات و تجهیزات شهری			بررسی عینی	۳/۸	۳/۴	۴		

منبع: یافته‌های تحقیق

بررسی عوامل اجتماعی - فرهنگی در محله‌های مورد بررسی، ارزش‌گذاری و تعیین ضریب اهمیت هریک از محله‌ها با توجه به زیرمعیارها

کیفیت عوامل اجتماعی - فرهنگی محیط در دو مؤلفه کلی قلمرو فردی و خصوصی، عرصه همگانی و قلمرو عمومی مورد بحث و بررسی قرار می‌گیرد. برای دستیابی به میزان کیفیت هریک از شاخص‌ها و سنجه‌های مربوط، از پرستشنامه‌های تکمیل‌شده به وسیله ساکنان و مسئولان محله استفاده شده است. نتایج حاصل از ارزش‌گذاری شاخص‌ها در جدول ۳ درج گردیده‌اند.

جدول ۳. ارزش‌گذاری کمی و کیفی مؤلفه‌های اجتماعی - فرهنگی محیط و تعیین ضریب اهمیت معیارها در محله‌ها

مؤلفه‌های اصلی	مؤلفه‌های فرعی	عوامل	شاخص‌ها	تکنیک ارزش‌گذاری	میانگین امتیاز زیرمعیارها در محله ایلگی	میانگین امتیاز زیرمعیارها در محله خیابان	ضریب اهمیت زیرمعیارهای محله ایلگی در قیاس با محله خیابان، براساس مدل AHP	
مؤلفه‌های اجتماعی فرهنگی	کیفیت تلمرو فردی و خصوصی	شاخص‌های جمعیتی	مقابله با جمعیت و کاهش نرخ رشد آن	آمار جمعیتی	۱	۳	$\frac{1}{7}$	
			تراکم‌های جمعیت و مؤلفه‌های ذی‌ربط	آمار جمعیتی	۳	۴	$\frac{1}{5}$	
		حقوق شهروندی	حس منزلت	پرسشنامه ساکنان	۳/۲۶	۳/۱۷	۲	
			حق حضور	پرسشنامه ساکنان/ مسئولان	۲/۴۰	۲/۷۵	$\frac{1}{4}$	
			حق اصلاح و تغییر	پرسشنامه ساکنان/ مسئولان	۲/۴۵	۲/۴۷	۱	
			قوت و اعتباربخشی سنت‌های فرهنگی	پرسشنامه ساکنان/ مسئولان	۲/۹۸	۳/۷۷	$\frac{1}{5}$	
	کیفیت عرصه همگانی و تلمرو عمومی	رویدادهای فرهنگی - تاریخی و آموزشی	کیفیت حفاظت تاریخی و مرمت شهر	پرسشنامه ساکنان/ مسئولان	۱/۵	۲/۵	$\frac{1}{5}$	
			عدالت و برابری	پرسشنامه ساکنان/ مسئولان	۲/۲	۲/۹۵	$\frac{1}{5}$	
			امنیت و ایمنی	پرسشنامه ساکنان/ مسئولان	۴/۵۴	۴/۰۱	۵	
		واحدهای همسایگی یا محله‌ها	هویت اجتماعی	پرسشنامه ساکنان/ مسئولان	۳/۸۴	۳/۳۶	۴	
			مشارکت	پرسشنامه ساکنان/ مسئولان	۲/۸۳	۲/۹۲	$\frac{1}{4}$	
			اختلاط اجتماعی و انعطاف‌پذیر بودن فضاها	پرسشنامه ساکنان	۲/۶۰	۲/۶۷	$\frac{1}{4}$	
مراوده‌ها و حیات اجتماعی	روابط اجتماعی گسترده و چگونگی اجتماعات مردم	پرسشنامه ساکنان	۲/۶۹	۲/۳۹	۳			

منبع: یافته‌های تحقیق

بررسی عوامل اقتصادی در محله‌های مورد بررسی، ارزش‌گذاری و تعیین ضریب اهمیت هر یک از محله‌ها با توجه به زیرمعیارها

به‌طور کلی مؤلفه‌های اقتصادی دو محله در سه معیار کلی «تأمین نیازهای اقتصادی (ضروری و غیرضروری)، اقتصاد فعال پایدار، و کاهش هزینه‌ها» مورد بررسی قرار گرفت. در این مبحث سنجه‌های درخور بررسی از طریق تکمیل پرسشنامه از ساکنان، اصناف و مسئولان محله و

شهرداری ناحیه مربوط ارزش‌گذاری شدند و مشخص گردیدند. در شاخص‌هایی چون تأمین نیازهای اقتصادی در محله، هزینه‌های حمل‌ونقل، هزینه‌های شهری و ارزش منطقه‌ای، محله خیابان تبریز به‌طور نسبی و به‌دلیل واقع شدن در مرکز شهر، در مقایسه با محله ایلگی دارای وضعیت اقتصادی بهتری با توجه به شاخص‌های رویکرد توسعه پایدار است.

جدول ۴. ارزش‌گذاری کمی و کیفی مؤلفه‌های اقتصادی محیط و تعیین ضریب اهمیت معیارها در محله‌ها

مؤلفه‌های اصلی	مؤلفه‌های فرعی	شاخص‌ها	تکنیک ارزش‌گذاری	میانگین امتیاز زیرمعیارها در محله ایلگی	میانگین امتیاز زیرمعیارها در محله خیابان	ضریب اهمیت زیرمعیارهای محله ایلگی در قیاس با محله خیابان، براساس مدل AHP	
مؤلفه‌های اقتصادی محیط	تأمین نیازهای اقتصادی	نیازهای ضروری	پرسشنامه ساکنان	۲/۵۵	۲/۸۵	$\frac{1}{3}$	
		نیازهای غیرضروری	پرسشنامه ساکنان / اصناف	۲/۲۹	۲/۶۹	$\frac{1}{4}$	
	اقتصاد محلی	اقتصاد محلی	پرسشنامه ساکنان / اصناف	۱/۰۲	۰/۹۵	۲	
		موقعیت مناسب اقتصادی	پرسشنامه ساکنان / اصناف	۲/۳	۲/۲۹	۱	
	کاهش هزینه‌ها	هزینه‌های حمل‌ونقل	هزینه‌های حمل‌ونقل	پرسشنامه ساکنان / مسئولان	۲/۸	۳/۱۰	$\frac{1}{3}$
			هزینه‌های شهری	پرسشنامه مسئولان	۲	۴	$\frac{1}{7}$
		ارزش منطقه‌ای	قیمت تسهیلات	پرسشنامه مسئولان	۳	۳	۱
			ارزش منطقه‌ای	پرسشنامه مسئولان	۳	۴	$\frac{1}{5}$

منبع: یافته‌های تحقیق

بررسی عوامل زیست‌محیطی در محله‌های مورد بررسی، ارزش‌گذاری و تعیین ضریب اهمیت هر یک از محله‌ها با توجه به زیرمعیارها

کیفیت پاکیزگی اصوات، بو و رایحه، کیفیت بستر و محیط طبیعی و کارایی از شاخص‌های اصلی تشکیل‌دهنده کیفیت مطلوب زیست‌محیطی به‌شمار می‌آیند.

- در محله «خیابان» فقدان خدمات مناسب شهرداری و نیز عدم توجه ساکنان محله به این مسئله و وجود زباله یا گردوغبار در سطح گذرهای اصلی و جوی‌های آب، حاکی از پایین بودن کیفیت پاکیزگی است. با توجه به مشاهدات عینی صورت گرفته و اظهارات تمامی ساکنان، بوی بد فاضلاب ناشی از فاضلاب‌های خانگی در محله، به‌ویژه در مرکز محله و در میدانگاه، آلودگی‌های بسیار زیادی را در سطح محله به وجود آورده است. به‌لحاظ وجود محیط طبیعی، می‌توان گفت هیچ‌گونه باغ بکر و منظر طبیعی در درون محله - یا حتی در محله‌های اطراف نیز - مشاهده نمی‌گردد و وجود ندارد.

به دلیل استقرار این محله در مرکز شهر و احاطه شدن آن به‌وسیله بافت مسکونی و فقدان فضای سبز، کیفیت آب‌وهوای آن چندان مطبوع نیست و به‌دلیل فشردگی بافت، حتی بادهای موسمی نیز نمی‌توانند به درون محله نفوذ کنند.



شکل ۱۴. آلودگی ناشی از فاضلاب در مرکز محله خیابان
شکل ۱۵. پراکنده شدن زباله‌ها به دلیل عدم استقرار سطل‌های زباله در محله خیابان

- در محله «ایلگی»، وجود خیابان‌ها، پیاده‌روها و جوی‌های نسبتاً پاکیزه و بدون گردوغبار و زباله، در مجموع محیط پاکیزه‌تری را شکل می‌دهد. همچنین تعدد و تنوع فضای سبز به‌ویژه وجود درختان گوناگون در گذرهای محله و در محوطه جلوی منازل، باعث شده است که گنجشکان و دیگر پرندگان، در آنها لانه بسازند و با صدای دل‌انگیزشان، کیفیت صوتی محیط را حالتی خوشایند و دلنشین ببخشند. قرارگیری سطل‌های زباله منظم و پاکیزه در واحدهای همسایگی و نیز در مکان‌های عمومی، موجب پاکیزگی محیط و افزودن بر کیفیت مثبت آن گردیده است. در این محله علاوه بر وجود چند باغ بکر و سرسبز، در قسمت شمال شرقی محله تپه‌ای با درختچه‌های کوتاه منظره طبیعی زیبایی را برای ساکنان محله به‌وجود آورده است. از منظر اقلیمی، این محله در یکی از خوش آب‌وهواترین نقاط شهر واقع شده است و به دلیل نزدیکی به پارک بزرگ ایلگی، بسیار لطیف و مطبوع است.

جدول ۵. ارزش‌گذاری کمی و کیفی مؤلفه‌های زیست‌محیطی و تعیین ضریب اهمیت معیارها در محله‌ها

مؤلفه‌های اصلی	مؤلفه‌های فرعی	شاخص‌ها	تکنیک ارزش‌گذاری	میانگین امتیاز زیرمعیارها در محله ایلگی	میانگین امتیاز زیرمعیارها در محله خیابان	ضریب اهمیت زیرمعیارهای محله ایلگی در قیاس با محله خیابان. براساس مدل AHP
مؤلفه‌های زیست‌محیطی	کیفیت پاکیزگی، اصوات، بو و رایحه	کیفیت پاکیزگی	بررسی عینی	۳/۶۶	۱/۶۶	۷
		کیفیت سروصدا	بررسی عینی / پرسشنامه ساکنان	۳/۶۵	۲/۷	۵
		کیفیت آب‌وهوا	بررسی عینی / پرسشنامه مسئولان	۴/۶۶	۲/۳۳	۸
		وضعیت سامانه فاضلاب خانگی	بررسی عینی / پرسشنامه مسئولان	۴/۳۳	۲/۳۳	۷
		وضعیت دفع پسماندها و زباله‌ها	بررسی عینی / پرسشنامه مسئولان	۳/۵۷	۱/۵۷	۷
		وضعیت سامانه جمع‌آوری آب‌های سطحی	بررسی عینی / پرسشنامه مسئولان	۴	۲	۷

جدول ۵. ارزش‌گذاری کمی و کیفی مؤلفه‌های زیست‌محیطی و تعیین ضریب اهمیت معیارها در محله‌ها (ادامه)

مؤلفه‌های اصلی	مؤلفه‌های فرعی	شاخص‌ها	تکنیک ارزش‌گذاری	میانگین امتیاز زیرمعیارها در محله ایلگی	میانگین امتیاز زیرمعیارها در محله خیابان	ضریب اهمیت زیرمعیارهای محله ایلگی در قیاس با محله خیابان، براساس مدل AHP
کیفیت بستر و محیط طبیعی	منظر گیاهان و جانوران		بررسی عینی/ پرسشنامه مسئولان	۳/۲	۱/۳	۷
			بررسی عینی/ پرسشنامه مسئولان	۴	۲	۷
	حفاظت از پوشش گیاهی		بررسی عینی/ پرسشنامه مسئولان	۵	۱	۹
			بررسی عینی/ پرسشنامه مسئولان	۳	۳	۱

منبع: یافته‌های تحقیق

بررسی عوامل حکمروایی - مدیریتی در محله‌های مورد بررسی، ارزش‌گذاری و تعیین ضریب اهمیت هریک از محله‌ها با توجه به زیرمعیارها

مشارکت، شفافیت، تأثیربخشی، نظارت و اختیار از مهم‌ترین شاخص‌های مورد بررسی در عوامل حکمروایی - مدیریتی کیفیت محیط براساس معیارهای توسعه پایدار به شمار می‌آیند. تمامی این موضوعات از طریق مصاحبه با ساکنان محله، مسئولان محله و مسئولان شهرداری ناحیه ذی‌ربط مورد بحث قرار گرفته و نتایج آن به صورت امتیازبندی‌شده در جدول ۶ درج گردیده است.

جدول ۶. ارزش‌گذاری کمی و کیفی مؤلفه‌های حکمروایی - مدیریتی و تعیین ضریب اهمیت معیارها در محله‌ها

مؤلفه‌های اصلی	شاخص‌ها	تکنیک ارزش‌گذاری	میانگین امتیاز زیرمعیارها در محله ایلگی	میانگین امتیاز زیرمعیارها در محله خیابان	ضریب اهمیت زیرمعیارهای محله ایلگی در قیاس با محله خیابان، براساس مدل AHP
مؤلفه‌های مدیریتی و حکمروایی	مشارکت‌دهی	پرسشنامه ساکنان/ مسئولان	۲/۴۹	۲/۱۷	۴
	شفافیت	پرسشنامه ساکنان	۲/۵۹	۲/۶۵	$\frac{1}{3}$
	خدمات کارا	پرسشنامه ساکنان	۲/۵۸	۲/۵۷	۱
	نظارت و اختیار	پرسشنامه ساکنان/ مسئولان	۲/۳۴	۲/۴۸	$\frac{1}{3}$

منبع: یافته‌های تحقیق

تحلیل و امتیازبندی نهایی به روش AHP تبیین ضریب اهمیت مؤلفه‌ها، معیارها و شاخص‌ها

برای تعیین ضریب اهمیت (وزن) مؤلفه‌ها، معیارها و شاخص‌ها، مقایسه دوجه‌دوی آنها با یکدیگر در گروه‌ها و زیرگروه‌های خاص خودشان انجام می‌گیرد. مبنای قضاوت در این امر مقایسه‌ای جدول ۹ کمیته ساعتی^{۱۷} است که براساس آن و با توجه به شاخص بالاتر تمامی مؤلفه‌ها، معیارها

و شاخص‌ها با یکدیگر دوبه‌دو مقایسه می‌گردند (لازم به ذکر است که به دلیل کثرت معیارها و شاخص‌های مورد بررسی، تنها ماتریس مقایسات زوجی مؤلفه‌های اصلی کیفیت محیط به‌عنوان نمونه ارائه می‌گردند، ولی در محاسبه امتیازات نهایی، وزن شاخص‌ها و معیارهای فرعی نیز دخالت داده شده‌اند).

در این پژوهش به‌منظور تعیین ضرایب اهمیت معیارها و شاخص‌ها از دیدگاه‌ها و ایده‌های متخصصان در این زمینه بهره گرفته شده است؛ به این ترتیب که ماتریس‌هایی متشکل از مؤلفه‌ها، معیارها و شاخص‌های ذی‌ربط در اختیار متخصصان قرار داده شد. وزن نهایی هر یک از معیارها و شاخص‌ها از طریق محاسبه میانگین هندسی آنها به دست آمد. دیگر اینکه در تعیین ضریب اهمیت پنج مؤلفه اصلی کیفیت محیط، از دیدگاه‌ها و نظر ساکنان استفاده شده است.

محاسبه وزن نسبی مؤلفه‌های اصلی کیفیت محیط شهری

پنج مؤلفه اصلی به منظور وزن‌دهی و رتبه‌بندی شاخص‌های مرتبط با هر یک از ابعاد ارزیابی کیفیت محیط شهری شناسایی شده، که ماتریس مقایسه‌های زوجی تصمیم‌گیرنده به صورت جدول ۷ است.

جدول ۷. ماتریس مقایسه‌های زوجی مؤلفه‌های اصلی، با توجه به هدف کیفیت محیط شهری با استفاده از روش AHP

مؤلفه‌های کالبدی - فضایی	مؤلفه‌های اجتماعی - فرهنگی	مؤلفه‌های اقتصادی	مؤلفه‌های زیست‌محیطی	مؤلفه‌های حکمروایی - مدیریتی	مؤلفه‌های کالبدی - فضایی
۱	۱	۵	$\frac{1}{5}$	۷	مؤلفه‌های کالبدی - فضایی
۱	۱	۵	$\frac{1}{5}$	۷	مؤلفه‌های اجتماعی - فرهنگی
$\frac{1}{5}$	$\frac{1}{5}$	۱	$\frac{1}{7}$	۳	مؤلفه‌های اقتصادی
۵	۵	۷	۱	۷	مؤلفه‌های زیست‌محیطی
$\frac{1}{7}$	$\frac{1}{7}$	$\frac{1}{3}$	$\frac{1}{7}$	۱	مؤلفه‌های حکمروایی - مدیریتی
اهمیت مساوی (۱) / اهمیت اندکی بیشتر (۳) / اهمیت بیشتر (۵) / اهمیت خیلی بیشتر (۷) / اهمیت مطلق (۹)					

منبع: نگارندگان

پس از ساخت مدل در برنامه Expert Choice و ورود مقایسه‌های زوجی شاخص‌ها، وزن معیارها به گونه‌ای که در ادامه نشان داده می‌شود، به دست آمد. در شکل ۱۶ اولویت‌بندی عوامل مؤثر ابعاد ارزیابی کیفیت محیط شهری به کمک نرم‌افزار Expert Choice نشان داده شده است. همان‌گونه که در جدول ۸ نیز دیده می‌شود، مؤلفه‌های زیست‌محیطی با وزن نسبی ۰/۵۵۰ دارای بیشترین اهمیت است و به همین خاطر در اولویت برتر و نخست قرار دارد؛ و مؤلفه حکمروایی - مدیریتی با وزن نسبی ۰/۰۳۴ در رتبه آخر است. نرخ سازگاری مقایسات زوجی ۰/۰۹ به دست آمده است، که به دلیل کمتر بودن ۰/۱۰، این مقایسه‌ها را می‌توان پذیرفت.

Priorities with respect to:
Goal: Olaviatbani moalefehaye keyfiate mohite shahri



شکل ۱۶. اولویت‌بندی عوامل مؤثر در ارزیابی کیفیت محیط شهری با استفاده از نرم‌افزار Expert Choice

جدول ۸. اولویت‌بندی عوامل (اهداف) مؤثر در ارزیابی کیفیت محیط شهری

ردیف	ابعاد	وزن	اولویت
۱	مؤلفه‌های کالبدی - فضایی	۰/۱۸۴	۲
۲	مؤلفه‌های اجتماعی - فرهنگی	۰/۱۷۳	۳
۳	مؤلفه‌های اقتصادی	۰/۰۵۹	۴
۴	مؤلفه‌های زیست‌محیطی	۰/۵۵۰	۱
۵	مؤلفه حکمروایی - مدیریتی	۰/۰۳۴	۵

منبع: یافته‌های تحقیق

تبیین امتیاز نهایی محله‌ها و مقایسه تطبیقی آنها با مؤلفه‌های اصلی

با استفاده از ضریب اهمیت هریک از محله‌های مورد بررسی نسبت به زیرمعیارها که در بخش قبلی در جداول مربوط با توجه به امتیازات کسب‌شده هر شاخص در هر محله به‌دست آمده بود، و نیز با تبیین وزن هریک از شاخص‌ها و معیارها، امتیاز نهایی و به‌عبارتی اولویت نهایی هریک از محله‌ها با توجه به مؤلفه‌های اصلی و در نهایت با معیار اصلی کیفیت محیط شهری محاسبه می‌گردد.

Synthesis with respect to:

Goal: Olaviatbani moalefehaye keyfiate mohite shahri

Overall Inconsistency = .07



شکل ۱۷. اولویت‌بندی (امتیاز) نهایی محله‌ها با توجه به هدف کیفیت محیط شهری

جدول ۹. امتیاز نهایی محله‌ها با توجه به کیفیت کل محیط شهری

ردیف	ابعاد	وزن	اولویت
۱	محله ایلگلی	۰/۶۵۶	۱
۲	محله خیابان	۰/۳۴۴	۲

منبع: یافته‌های تحقیق

همان‌گونه که مشاهده می‌گردد، امتیازات حاصل از مقایسه تطبیقی هریک از مؤلفه‌های پنج‌گانه کیفیت محیط به روش AHP در محله‌های مورد بررسی، بیان‌گر این مطلب است که محله ایلگی تبریز با کسب وزن ۰/۶۵۶ در مقایسه با محله خیابان با وزن ۰/۳۴۴ کیفیت محیطی مطلوب‌تری دارد. امتیازات به‌دست آمده از تحلیل مؤلفه‌های کالبدی - فضایی محیط، نشان می‌دهد که محله ایلگی (بافت برنامه‌ریزی‌شده) با دارا بودن وزن ۰/۷۲۳ در قیاس با محله خیابان (بافت ارگانیک) با وزن ۰/۲۷۷ با اختلاف فراوان، برتریت نسبتاً مطلق دارد. کیفیت دسترسی و کیفیت زیبایی‌شناختی از عوامل عینی محیط، و معیار استفاده‌ها و فعالیت از عوامل عملکردی محیط، مهم‌ترین عناصر مطلوبیت کیفیت محیط در محله ایلگی به شمار می‌آیند. معیارهایی از قبیل اصالت و مقیاس انسانی در محله خیابان مطلوبیت بیشتری دارند. از این‌رو محله ایلگی به‌مثابه محله‌ای برنامه‌ریزی‌شده، دارای کیفیت مطلوب‌تری از لحاظ معیارهای کالبدی - فضایی محیط است.

با توجه به نتایج به‌دست آمده از تحلیل معیارهای مؤلفه اجتماعی - فرهنگی محله خیابان با وزن ۰/۵۶۶ در مقایسه با محله ایلگی که دارای وزن ۰/۴۳۴ است، کیفیت مطلوب‌تری دارد. دلایل اصلی این مطلوبیت را، براساس وزن نهایی هریک از زیرمعیارها در محله‌ها، می‌توان قوت و اعتباربخشی سنن فرهنگی و همچنین مشارکت و اختلاط اجتماعی بسیار زیاد در محله خیابان عنوان کرد. در مقابل، معیارهایی چون امنیت و ایمنی، هویت اجتماعی و حس منزلت در محله ایلگی امتیاز بالاتری دارند.

مؤلفه‌های اقتصادی محیط در محله‌های شهری با به‌دست آمدن وزن ۰/۷۱۱ در محله خیابان در مقایسه با محله ایلگی با وزن ۰/۲۸۹ دارای کیفیت مطلوب‌تری است. عوامل اصلی این مطلوبیت را می‌توان قابلیت تأمین نیازهای اقتصادی در محیط، کاهش هزینه‌های حمل‌ونقل، هزینه‌های شهری و کاهش هزینه مسکن و ارزش منطقه‌ای در محله خیابان برشمرد.

مطلوبیت کیفیت معیارهای زیست‌محیطی با کسب وزن ۰/۷۶۶ در محله ایلگی در مقایسه با محله خیابان با وزن ۰/۲۳۵ آشکار می‌گردد. تقریباً تمامی معیارهای زیست‌محیطی از قبیل کیفیت پاکیزگی محیط، کیفیت سروصدا و آب‌وهوا، کیفیت فاضلاب و دفع زباله و نیز کیفیت بستر و محیط طبیعی در محله ایلگی، برتریت نسبتاً مطلق دارد.

مؤلفه‌های حکمروایی و مدیریتی محیط نیز در محله‌ها با کسب وزن ۰/۴۹۵ در محله خیابان، و ۰/۵۰۵ در محله ایلگی اختلاف اندکی با یکدیگر دارند و کیفیت‌شان تقریباً یکسان است.

جمع‌بندی و نتیجه‌گیری

هدف از بررسی مفاهیم و رویکردهای مورد مطالعه درخصوص مبحث کیفیت محیط، دستیابی به مفهومی جامع و کامل از مفاهیم است، به‌طوری‌که موضوعات طبقه‌بندی گردند، مفاهیم و معانی نهفته شفاف و آشکار شوند و به‌عنوان اصل برای مباحث فرضی و رویکردهای مختلف زیربنایی در موضوعات کیفیت محیط شهری به‌کار روند.

با بررسی مطالعات علمی و عملی و دیدگاه‌های اندیشمندان مختلف در مبحث کیفیت محیط شهری، می‌توان دریافت که کیفیت محیط شهری مفهومی چندگانه و سلسله‌مراتبی است که ابعاد مختلف محیطی و همچنین مسائل و پیچیدگی‌های مرتبط با آنها را در خود دارد. نتیجه این خواهد شد که چون مفاهیم کیفیت محیطی با توجه به رویکردهای مورد مطالعه مختلف‌اند، عده‌ای دیدگاه‌های فردی را ملاک داوری قرار می‌دهند و برخی دیگر بر مبنای عوامل محیطی قضاوت می‌کنند. عده‌ای دیگر نیز آن را رویدادهای در حد واسط خصوصیات محیط و ادراک‌های فردی

تلقى می‌کنند. به هر حال آنچه که اهمیت دارد، حفظ کیفیت محیطی یا کالبدی شهر است که خود از مهم‌ترین اصول برنامه‌ریزی شهری به شمار می‌آید و هدف آن، افزایش مطلوبیت فضاهای کالبدی برای کار، زندگی، تفریح و عملکردهای اجتماعی و اقتصادی و فرهنگی است.

با توجه به اهمیت موضوع، در این پژوهش کوشیده شد تا مقوله کیفیت محیط شهری در بستر محله‌های مختلف با الگوهای ساختاری کالبدی - اجتماعی متفاوت مورد ارزیابی قرار گیرد، تا نقاط مثبت و منفی هریک از انواع محله‌ها واکاوی و بررسی دقیق گردد. نتایج پژوهش نشان داد که هریک از محله‌های ارگانیک و برنامه‌ریزی‌شده در شهر با ساختارهای متفاوت، با توجه به مؤلفه‌های تعیین‌کننده کیفیت محیط شهری، به هر حال کیفیت‌های مختلفی دارند.

نتایج حاصل از مقایسه تطبیقی هریک از مؤلفه‌های پنج‌گانه کیفیت محیط در محله‌های مورد بررسی مشخص ساخت که محله ایلگلی تبریز با بافت برنامه‌ریزی‌شده، در قیاس با محله خیابان با بافت ارگانیک، کیفیت کالبدی - فضایی مطلوب‌تری دارد. مهم‌ترین عوامل تعیین‌کننده مطلوبیت این مؤلفه در محله ایلگلی، عوامل عینی و عملکردی محیط تلقی می‌گردند. کیفیت مسکن، کیفیت دسترسی سواره و تنوع عملکردها و فعالیت‌ها در این محله تأثیر تعیین‌کننده‌ای در تبیین برتری این محله داشته است. کیفیت مؤلفه‌های اجتماعی - فرهنگی و اقتصادی در محله خیابان در مقایسه با محله ایلگلی، با اختلاف اندک در معیارهای اجتماعی و تفاوت فاحش در عوامل اقتصادی، دارای مطلوبیت نسبی است. پایبندی به سنت‌ها، تعاملات اجتماعی گسترده و تلاش به منظور رسیدن به عدالت و کاهش فقر طبقاتی، به ارتقای کیفیت عوامل اجتماعی و فرهنگی در این محله انجامیده است. تأمین نیازهای ضروری ساکنان در داخل محله و موقعیت برتر اقتصادی محله خیابان، جزو ویژگی‌های مطلوب اقتصادی آن به شمار می‌رود. دیگر اینکه محله ایلگلی از لحاظ معیارهای زیست‌محیطی و حکمروایی - مدیریتی، کیفیت برتر را در این مؤلفه‌ها به خود اختصاص داده است. به‌طور کلی نیز با احتساب ضرایب و اولویت‌های پنج مؤلفه اصلی کیفیت محیط، برتری محله ایلگلی تبریز به‌عنوان محیطی برنامه‌ریزی‌شده، در قیاس با محله خیابان (میدان قطب) به‌عنوان بافت ارگانیک، کاملاً بدیهی است. ساکنان این محله نیز با تمایل ۸۰ درصدی‌شان به زندگی در محله‌های برنامه‌ریزی‌شده، بر این مطلوبیت مهر تأیید زده‌اند.

پی‌نوشت‌ها

1. Exposure-based
2. Effect-based
3. Rensis Likert
4. Christopher Alexander
5. Irene van Kamp
6. Kevin Lynch
7. Daniel Appleyard
8. John Lang
9. Jack Nasar
10. Phenomenon
11. Event
12. Transaction
13. David Chapman
14. Ahmad Kamruzzaman Majumder
15. Dutch National Environmental Policy Plan (NEPP)

۱۶. مرکز آمار ایران (۱۳۸۵)، سرشماری عمومی نفوس و مسکن

17. Thomas L. saaty

منابع

- الکساندر، کریستوفر (۱۳۸۶) *معماری و راز جاودانگی، راه بی‌زمان ساختن* (ویرایش دوم)، مترجم: مهرداد قیومی بیدهندی، دانشگاه شهید بهشتی، تهران، (نشر اثر اصلی ۱۹۷۹).
- بارتون، الیزابت؛ ویلیامز، کیتی و جنر، مایک (۱۳۷۹) «شهر متراکم و پایداری شهری»، مترجم فریده باروقی، مدیریت شهری، ۱ (۴)، ۲۵-۱۴.
- بحرینی، حسین (۱۳۷۴) پروژه «شهرهای سالم» سازمان بهداشت جهانی و لزوم اجرای جدی آن در جمهوری اسلامی ایران، محیط‌شناسی، ۱۷، ۱۵-۴.
- بحرینی، حسین (۱۳۸۶) *فرایند طراحی شهری* (ویرایش چهارم)، دانشگاه تهران، تهران.
- بنّتی، ایان؛ الّک، آلن؛ مورین، پال؛ مک‌گلین، سو و اسمیت؛ گراهام (۱۳۸۷) *محیط‌های پاسخ‌ده* (ویرایش چهارم)، مترجم: مصطفی بهزادفر، دانشگاه علم و صنعت، تهران، (نشر اثر اصلی ۱۹۸۵).
- بهرامی‌نژاد، دهقان (۱۳۸۲) *شناخت و ارزیابی کیفیت محیط شهری در بافت میانی شهرها، مطالعه موردی بافت میانی شهر شیراز (بخشی از محدوده شکل‌گرفته بین سال‌های ۱۳۲۰-۱۳۰۰)*، پایان‌نامه کارشناسی ارشد، دانشگاه شیراز، شیراز.
- پاکزاد، جهان‌شاه (۱۳۸۸) *میانی نظری و فرایند طراحی شهری* (ویرایش سوم)، وزارت مسکن و شهرسازی، معاونت شورای شهرسازی و معماری، دبیرخانه شورای عالی شهرسازی و معماری.
- چیکوبز، جین (۱۳۸۸) *مرگ و زندگی شهرهای بزرگ آمریکایی* (ویرایش دوم)، مترجمان: حمیدرضا پارسی و آرزو افلاطونی، دانشگاه تهران، تهران (نشر اثر اصلی ۱۹۶۱).
- چپمن، دیوید (۱۳۸۶) *آفرینش محلات و مکان‌ها در محیط انسان‌ساخت* (ویرایش دوم)، مترجمان: منوچهر طبیبیان و شهرزاد فریادی، دانشگاه تهران، تهران (نشر اثر اصلی ۱۹۹۶).
- رئیس‌نیا، رحیم (۱۳۷۰) *آذربایجان در سیر تاریخ ایران* (ج ۲)، نیما، تبریز.
- شرکت مهندسی مشاور عرصه (۱۳۸۶)، *طرح تفصیلی مناطق ۲ و ۱ تبریز*.
- کارمونا، متیو؛ هیت، تیم؛ تتراک؛ تیسدل، استیون (۱۳۸۸) *مکان‌های عمومی فضاهای شهری*، مترجمان: فریبا قرایی، مهشید شکوهی، زهرا اهری، اسماعیل صالحی، دانشگاه هنر، تهران، (نشر اثر اصلی ۲۰۰۳).
- کتی، ویلیامز (۱۳۸۳) *دستیابی به شکل پایدار شهری* (ویرایش اول)، مترجم: وراز مرادی مسیحی، شرکت پردازش و برنامه‌ریزی شهری، تهران.
- گلکار، کوروش (۱۳۷۹) «مؤلفه‌های سازنده کیفیت طراحی شهری»، صغه (۳۲)، ۶۵-۳۸.
- لنگ، جان (۱۳۸۸)، *آفرینش نظریه‌های معماری، نقش علوم رفتاری در طراحی محیط* (ویرایش چهارم)، مترجم: علیرضا عینی‌فر، دانشگاه تهران (نشر اثر اصلی ۱۹۸۷).
- لینچ کوین (۱۳۸۷)، *تئوری شکل خوب شهر* (ویرایش چهارم)، مترجم: حسین بحرینی، دانشگاه تهران، تهران (نشر اثر اصلی ۱۹۸۱).
- Alcáza, Lorena; Andrade, Raúl (2008) *Quality of Life in Urban Neighborhoods in Metropolitan Lima*. Peru, Inter-American Development Bank, Felipe Herrera Library. Retrieved April 12, 2010, from www.iadb.org/res/publications/pubfiles/pubR-560.pdf.
- Kamruzzaman, M.A., Hossain, E., Islam, N., Sarwar, I. (2007) *Urban Environmental Quality Mapping: A Perception Study on Chittagong Metropolitan City*, Kathmandu University Journal of Science, Engineering and Technology, 1(5). Retrieved April 25, 2010, from http://www.ku.edu.np/kuset/fourth_issue/orginal/6%20A.Kamruzzaman-Edited.pdf.
- Nichol, Janet; Wong, Sing Man (2005) *Modeling Urban Environmental Quality in a Tropical City*, Landscape and Urban Planning 73, 49-58. Retrieved March 7, 2009 from www.sciencedirect.com.
- Pacione, Michael (2003) *Urban Environmental Quality and Human Wellbeing—a Social Geographical Perspective*, Landscape and Urban Planning 65, 18-30. Retrieved March 7, 2009, from www.sciencedirect.com
- Van Kamp, I., Leidelmeijer, K., Marsman, G., Hollander, A.D. (2003) *Urban Environmental Quality and Human Well-being towards a Conceptual Framework and Demarcation of Concepts; a Literature Study*, Landscape and Urban Planning 65, 5-18. Retrieved March 7, 2009, from www.sciencedirect.com.
- Van Poll, Ric (1997) *The Perceived Quality of Urban Environment: A Multi-Attribute Evaluation*, Unpublished doctoral dissertation, University of Groningen. Retrieved June 24, 2009, from <http://dissertations.ub.rug.nl/FILES/faculties/science/1997/h.f.p.m.van.poll/thesis.pdf>

www.art.ac.ir
Art University Journals