

تاریخ دریافت مقاله: ۱۳۹۰/۱۰/۲۸
تاریخ پذیرش نهایی: ۱۳۹۱/۰۲/۱۸

پرستو عشرتی^۱

ارزیابی نسبت «آگاهی» از الگوی باغ ایرانی و «تمایل» به استفاده از آن در طراحی منظر مقایسه دو گروه دانشجویان معماری منظر و طراحان حرفه‌ای

چکیده

باغ ایرانی منظری فرهنگی است که از تعامل ذهن ایرانیان با طبیعت، بر بستر جغرافیایی و در طول زمان شکل گرفته و به حیات خود ادامه داده است. تداوم نیافتن کاربرد الگوی باغ ایرانی در طراحی‌های معاصر منظر ایران، زنگ خطری است که نخستین انعکاس آن در زمان ناصرالدین شاه با اقدام به پارک‌سازی به گوش رسید و ظنین آن امروزه بلندتر از هر زمان دیگری است. مقاله حاضر از میان پرشمار دلایل تأثیرگذار گسست کاربرد این الگو با تکیه بر آموزش معماری منظر در مقطع کارشناسی ارشد ناپیوسته معماری و با روش کمی، افزایش سطح آگاهی به باغ ایرانی را در میان دانشجویان و حرفه‌مندان دانش‌آموخته معماری منظر به عنوان یکی از نقاط قوت این گرایش برمی‌شمارد. نتایج این تحقیق نشان می‌دهند که آموزش دانشگاهی باعث بالا رفتن سطح آگاهی از باغ ایرانی در دانشجویان و دانش‌آموختگان و نیز طراحان و حرفه‌مندان - اما نه یکسان - شده است. این بدان معناست که روند دستیابی به آگاهی از باغ ایرانی با پایان دوره دانشگاه خاتمه نمی‌یابد. در ادامه بر اهمیت عواملی تدقیق‌نیافته صحنه می‌گذارد که به‌رغم افزایش تمایل به کارگیری این الگو با افزایش شناخت آن در دانشگاه، برقراری ارتباطی مستقیم را میان آگاهی و تمایل در کار حرفه‌ای تضمین نمی‌کند؛ و البته شناخت این عوامل خود سرآغاز پژوهشی دیگر است.

کلیدواژه‌ها: باغ ایرانی، آموزش معماری منظر، آگاهی، تمایل، دانشجویان و دانش‌آموختگان، طراحان و حرفه‌مندان.

^۱ پژوهشگر دکتری معماری، پردیس هنرهای زیبا، دانشگاه تهران، استان تهران، شهر تهران

مقدمه

با آنکه یک دهه از تأسیس رشته معماری منظر در دوره کارشناسی ارشد ناپیوسته معماری می‌گذرد و به‌رغم آنکه در این رشته از بدو شکل‌گیری بر شناخت و ارزش‌دهی به ویژگی‌های طبیعی و فرهنگی ایران تأکید شده است، روند بهره‌گیری از الگوهای وارداتی در طراحی منظر معاصر و گسست الگوی اصیل باغ ایرانی همچنان ادامه دارد. در واقع این روند خودتهدیدی است بر ادامه حیات باغ ایرانی.

نخست در این مقاله باغ ایرانی به‌مثابه منظر فرهنگی به اختصار معرفی می‌گردد و در ادامه با تأکید بر نقش آموزش معماری در سرعت بخشیدن به روند دگرپرسی «باغ» به «پارک»، شکاف موجود میان «آموزش دانشگاهی» و «کار حرفه‌ای» که نتیجه نظام جدید آموزش معماری است، به عنوان یکی از دلایل سرعت بخشیدن به این تغییر معرفی می‌شود.

در گام‌های بعدی با ارائه شواهدی، نقش آموزش معماری منظر در بالا رفتن سطح شناخت و آگاهی از باغ ایرانی آشکار می‌گردد و این پرسش اصلی پژوهش پی گرفته می‌شود که آیا بالا رفتن سطح شناخت و آگاهی از باغ ایرانی، تمایل بهره‌گیری از الگوی آن را نیز در طراحی‌های حرفه‌ای منظر ارتقا می‌دهد یا خیر. در ادامه، مهم‌ترین دلایل تداوم نیافتن الگوی باغ ایرانی از دیدگاه دانشجویان و دانش‌آموختگان معماری منظر و طراحان و حرفه‌مندان این رشته به ترتیب اولویت ارائه می‌گردد و جایگاه آموزش در آنها مشخص می‌شود. افزون بر اینها، مهم‌ترین نقاط ضعف و قوت آموزش دانشگاهی رشته منظر نیز بیان می‌گردد.

روش پژوهش

شناسایی رویکرد روش‌شناسی مناسب به‌منظور دستیابی به پاسخ‌های منطقی به پرسش‌های هر پژوهش است. پارادایم کلی به کار رفته در این پژوهش، کمی است، که این روش بر اندازه‌گیری متغیرها و آزمون فرضیه‌ها تأکید دارد. روش یادشده مورد توجه فلاسفه اهل قطعیت و اثبات‌گرایان است و بر اساس فرایند قیاسی از طریق روش‌های آماری شکل می‌پذیرد (Merriam, 1998).

به‌منظور جمع‌آوری اطلاعات از مطالعات کتابخانه‌ای و پرسشنامه بهره برده شد. برای رسیدن به پاسخ پرسش‌های پژوهش نیز دو پرسشنامه تهیه شد که پرسشنامه نخست را با ۲۴ پرسش - ۳۲ نفر از دانشجویان و دانش‌آموختگان معماری منظر پاسخ دادند. مخاطبان پرسشنامه دوم، طراحان و حرفه‌مندان دانش‌آموخته معماری منظر بودند (۱۴ نفر) و به ۱۶ پرسش مطرح‌شده پاسخ دادند.

سنجش داده‌های به دست آمده از پرسشنامه‌ها با نرم افزار اس.پی.اس.اس. ۱ نسخه ۱۷ انجام شد و نتایج از طریق آزمون‌های تی مستقل برای مقایسه آگاهی و نیز تمایل دو گروه حرفه‌مندان و دانشجویان به باغ ایرانی، و همچنین آزمون لوین برای برابری واریانس‌ها تحلیل و تفسیر گردید. پس از آن همبستگی بین میزان آگاهی و تمایل به الگوی باغ ایرانی در طراحی منظر دو گروه حرفه‌مندان و دانشجویان انجام شد.

باغ ایرانی به مثابه منظر فرهنگی

باغ ایرانی اصیل‌ترین شاهد تعامل ایرانیان با محیط طبیعی‌شان در طول تاریخ است. عبارت «منظر فرهنگی» برای معنا دادن به راهی از دیدن منظر که بر روی تعامل انسان و طبیعت در طول زمان تأکید می‌ورزد، به کار برده می‌شود (Ingerson, 2000, 1). از این رو می‌توان باغ ایرانی را منظر

فرهنگی دانست که بر اساس تقسیم‌بندی‌های منظر فرهنگی در مرکز میراث جهانی یونسکو، در زیرگروه «منظرهای فرهنگی آشکارا تعریف شده» قرار می‌گیرد (UNESCO World Heritage Centre, 1992). حفاظت از منظرهای فرهنگی علاوه بر جنبه‌های ذهنی و تداعی‌گرشان، به دلیل نمایش استفاده پایدار از منابع طبیعی نیز اهمیت فوق‌العاده دارد (UNESCO World Heritage Center, Paper 7, 2003, 161). به‌رغم این نکته مهم، نه تنها حفاظت بلکه حتی شناخت باغ ایرانی نیز در سطحی نازل باقی مانده است، تا جایی که باستانی پاریزی تعجب خود را از تعداد اندک فیش‌های موجود درباره باغ در تهیه لغت‌نامه دهخدا، چنین ابراز می‌دارد:

«خیلی عجیب است، پدیده‌ای که درین مملکت از لحظه‌ای که مردم وارد تمدن کشاورزی شده‌اند، با آنان همراه بوده، و امروزه هم یکی از موارد اقتصادی مهم و بزرگ کشور است، و نشانه و نمونه مدنیت و قدرت مادی و معنوی مردم ماست اینقدر صاف و ساده از آن گذشته‌ایم، و حتی به اندازه یک خم رنگری هم از آن تعریف جامع به دست نداده‌ایم...» (باستانی پاریزی، ۱۳۶۴، ۱۱). این سخن نیز خود می‌تواند ضرورت کندوکاو درباره باغ ایرانی را بر پویندگان معماری ایران آشکار سازد.

نقش آموزش معماری در روند «از باغ به پارک»

ساخت «باغ» در کشور ما سابقه‌ای طولانی داشته و در تمام دوران‌ها به‌خصوص دوره اسلامی مورد توجه بوده است (پیرنیا، ۱۳۷۸، ۲۸۵). با این حال در چند دهه اخیر، با شکل‌گیری تحولات بنیادین در امور اجتماعی و فرهنگی ایران و با گسترش رسانه‌های بین‌المللی و مسافرت‌های آسان، سلیقه جامعه ایرانی در تمامی امور به خصوص هنر تغییر کرده است. واژه «پارک» نخستین بار در دروه ناصرالدین‌شاه وارد فرهنگ منظرسازی ایران شد. این تغییرات با نگرش به جامعه غربی انجام گرفته است و روز به روز به الگوی جهانی نزدیک‌تر می‌شود. این امر در ساخت و ساز و ابداعات هنر معماری نیز به چشم می‌خورد (ساعد سمیعی، ۱۳۸۴، ۱۱۹). «نوشته‌ها و مقاله‌های ارائه‌شده در بیست‌وپنج سال گذشته در باب معماری کشورمان حاکی از آن است که اغلب اندیشه‌ورزان این عرصه ضمن بیان ارزش‌ها و ویژگی‌های معماری سنتی، بر هویت از دست رفته معماری‌مان حسرت خورده‌اند» (طاقی، ۱۳۸۷، ۱۲۵).

رخت برپستن الگوی باغ ایرانی و ورود الگوهای پارک‌سازی غربی و شرقی در طراحی‌های حرفه‌ای منظرسازی معاصر ایران، گستره پرشماری از دلایل را در پس خود دارد. اما آن‌گونه که برخی از صاحب‌نظران بر همبستگی «کار حرفه‌ای» و «آموزش دانشگاهی» تأکید می‌ورزند (دافی، ۱۳۷۹، ۱۲۷)، چه بسا بتوان یکی از دلایل به کار نگرفتن اصول باغ ایرانی در طراحی‌های معاصر منظر ایران را ضعف سامانه آموزش دانشگاهی معماری برشمرد، چرا که اکنون چند دهه است که در قالب آموزش دانشگاهی معماری - در بدو امر آگاهانه و سپس ناخواسته - اصول معماری غربی بدون اینکه ارتباطی با فرهنگ ایران داشته باشند، به دانشجویان آموزش داده می‌شوند (ساعد سمیعی، ۱۳۸۴، ۱۱۹). آموزش معماری در ایران حدود نیم قرن تحت تأثیر آمیزه‌های آموزشی کشورهایی مانند فرانسه بوده است. تأثیر سیستم آموزشی بوزار بر آموزش معماری ایران، خاصه در دانشکده هنرهای زیبا به عنوان اولین مدرسه معماری، از جمله نتایج اقتباس برنامه آموزش معماری از کشورهای دیگر است؛ و نمونه پیامدهای آن از این دست‌اند:

- تطابق نداشتن با فرهنگ و اقتصاد و اقلیم؛ و
- ستایش کامل معماری جنبش مدرن (Diba, 1986).

در نتیجه این سیستم آموزشی، پارک‌سازی به شیوه غربی رواجی گسترده یافت و کم‌کم الگوی باغ ایرانی در پس حصارهای باغ‌های تاریخی به فراموشی سپرده شد.

نظر و عمل در آموزش معماری: همراهی در نظام سنتی، شکاف در نظام نو

نظر و عمل دو رکن اصلی آموزش معماری به شمار می‌آیند، چنان‌که ویتروویوس می‌گوید:

« آموزش در همسازی نظر و عمل (تمرین) می‌باشد. عمل عبارت است از تمرین مداوم و منظم حرفه‌ای، و انجام کار دستی (عملی) با مواد لازم و بر اساس طرح‌ها و نقشه‌های داده شده؛ و نظر توانایی شرح و بسط اصول، تناسبات و اندازه‌ها و دستاوردها و محصولات با ارزش است. بنابراین معمارانی که در پی دست یافتن به مهارت، بدون کسب دانش هستند، هرگز قادر نخواهند بود به قابلیت مورد نظر خویش دست یابند و آن‌ها که صرفاً بر مسائل علمی و مجادلات نظری متکی هستند آشکارا به شکار سایه می‌روند. و تنها کسانی با اقتدار به مقصد رسیده و به موفقیت نائل می‌شوند که مجهز به توان نظری و علمی باشند.» (Vitruvius, 1914, 5).

برخی از صاحب‌نظران معتقدند که در نظام سنتی آموزش معماری (حرفه‌آموزی معماری سنتی) در ایران که مبتنی بر رابطه مستقیم استاد و شاگردی بوده است، زیربنایی صرفاً عملی و تجربی داشته و بیان یا توضیح و نیز تفسیر و تبیین -یا به عبارت دیگر، آموزش نظری- در آن وجود نداشته و کارآموز به طور عملی (رفتاری) معماری را آموزش می‌دیده است (اکرمی، ۱۳۸۴، ۳۰) اما حتی همین صاحب‌نظران با تأکید بر یادگیری اصول نظری در بطن آموزش علمی به همراهی نظر و عمل در حقیقت نظام سنتی آموزش معماری در ایران مهر تأیید زده‌اند.

همراهی نظر و عمل در نظام سنتی آموزش از نگاهی دیگر نیز درخور تأمل است: کارآموزی که از همان ابتدا نظر و عمل را توأمان می‌آموخته در صورت طی مسیر به مرحله استادی می‌رسیده است. پس همان کسی که امروز آموزش می‌دیده، فردا خود سازنده می‌شده است. به بیانی دیگر، بین بدنه آموزش‌دیده و بدنه طراح و بدنه مجری شکافی وجود نداشته است. زندگی در جامعه همگون (هموژن) سنتی که در آن پیوند فکری و زمینه‌های فرهنگی مشترک بین کارآموز معماری، استاد معماری و اجتماع وجود داشت، کارآموز از اعوجاج فکری برحذر می‌ماند و به این ترتیب فرایند رفتارش ناخودآگاه با «طرح‌واره‌های ذهنی»^۴ او هدایت می‌شد (اکرمی، ۱۳۸۴، ۳۱).

در نظام جدید آموزش معماری در ایران، علاوه بر تفکیک دروس دانشگاهی به واحدهای نظری و عملی، شکافی محسوس بین بدنه دانشگاهی و بدنه حرفه‌ای (طراح و مجری) وجود دارد. این شکاف باعث می‌شود که حتی اگر در دانشگاه و در رشته معماری منظر «آگاهی» مطلوب درباره «الگوی باغ ایرانی» حاصل آید، «تمایل» به بهره‌گیری از آن در طراحی حرفه‌ای- در صورت فراهم بودن شرایط- تضمین نشود. از آن‌رو ذکر شد «در صورت فراهم بودن شرایط» که کم‌رنگ شدن الگوی باغ ایرانی و به‌کارگیری الگوهای وارداتی خاستگاه و دلایل بسیاری دارد که نه در این مجال می‌گنجد و نه در فرصت و دانش اندک نگارنده. اما همان‌گونه که در مورد معماری، روش آموزش جدید در رواج الگوهای وارداتی نقش داشته است، باغ‌سازی ایرانی نیز تحت تأثیر آموزش جدید معماری دستخوش تحولاتی شده، که رفته‌رفته الگوی باغ ایرانی را هردم کم‌رنگ‌تر ساخته است. هر چند این تأثیرپذیری از الگوهای خارجی در مرحله نخست در دوره قاجار با سفر ناصرالدین‌شاه به اروپا (رضوانی، ۱۳۴۵، ۵۰-۱) آغاز گردید و در مرحله دوم در دوره پهلوی با گسترش ارتباطات ادامه یافت، اما در دوران سوم، معماری غرب با نفوذ به ریشه و تغییر ساختار، دگرگونی عظیمی را در عرصه معماری و آموزش ایجاد کرد. ویژگی مرحله سوم و وجه تمایز آن

با دو دوره قبلی در این است که در آنها معماری غرب از طریق مشاهده و تقلید یا حتی ساختن به دست معمار بیگانه و سرانجام به صورت پدیده‌های بیرونی وارد این سرزمین شد ولی در این مرحله نفوذ از درون و تحت لوای آموزش رخ داد (حجت، ۱۳۸۰، ۱۰۳).

آموزش معماری منظر با تأکید بر الگوی باغ ایرانی

آموزش معماری به شیوه امروزی در سال ۱۳۱۹ با تأسیس دانشکده هنرهای زیبا در دانشگاه تهران آغاز گردید. با این حال ۶۰ سال به طول انجامید تا آموزش رشته «معماری منظر» به صورت مجزا در دانشکده‌های معماری ایران آغاز شود. آموزش دانشگاهی رشته معماری، آن‌گونه که در نخستین شماره «آرشیفتکت» در مرداد و شهریور ۱۳۲۵ درج شده، به شدت تحت تأثیر معماری غربی بوده است:

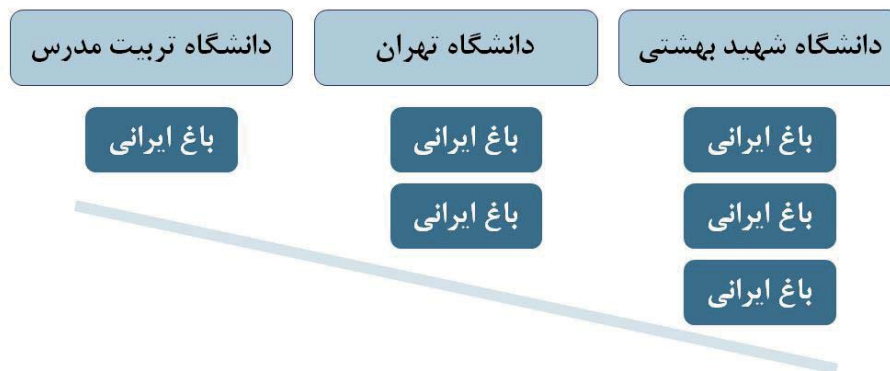
«خوشبختانه بر اثر مسافرت‌هایی که عده‌ای از جوانان تحصیل‌کرده و لایق این کشور به خارج ایران نموده و در آموزشگاه‌های بزرگ فن معماری با ذوق و علاقه‌ای مشغول فراگرفتن این فن گردیدند و در مراجعت با ایران علاوه بر اینکه هدایایی از معلومات خویش به کشور و میهن عزیز خود تقدیم داشتند، علاقه و جدیت آنان را بر آن واداشت که به تأسیس دانشکده‌ای مبادرت نمایند که هنرهای زیبا (معماری-نقاشی-حجاری) به طرز جدید در آن دانشکده مورد مطالعه قرار گیرد.»

بدین ترتیب بنیان آموزش امروزی معماری، پیش از انقلاب اسلامی در ایران و بیش از آنکه مبتنی بر پویای درون‌زای اجتماعی برآمده از عمق تاریخ ساخت‌وساز و در مسیر تکامل آن باشد، ناشی از نیاز دولت مدرن وقت که در ابتدای قرن حاضر خورشیدی تأسیس شد، به نوسازی بود (نوحی، ۱۳۸۴، ۲۸۳).

تغییر مقطع تحصیلی از کارشناسی ارشد پیوسته معماری به مقطع کارشناسی و کارشناسی ارشد ناپیوسته از تغییرات عمده در آموزش معماری از زمان نوگشایی دانشگاه‌ها پس از انقلاب فرهنگی بوده است (ایزدی، ۱۳۸۴، ۴۵) که در نتیجه آن گرایش «معماری منظر» در سطح کارشناسی ارشد ناپیوسته معماری پایه‌ریزی شد. فاصله تأمل‌برانگیز ۶۰ ساله میان تأسیس رشته معماری و معماری منظر در دانشگاه‌های ایران، پیامد مثبتی داشت و آن بهره‌گیری از تجربه جدافتادگی از معماری بومی تحت تأثیر شیوه جدید آموزش بود. تلاش برای پرهیز از تکرار این اشتباه و بهره‌گیری از پیشینه غنی معماری و باغ‌سازی ایران، در پیش‌گفتار جزوه مصوب شورای عالی برنامه‌ریزی در سال ۱۳۷۹ با تأکید ویژه بر سوابق تاریخی و آثار برجسته معماری ایران و نیز موقعیت ایران در جهان، آشکار است.^۵

به این ترتیب برنامه درسی دوره کارشناسی ارشد معماری منظر در سیصدوپنجاه‌ودومین جلسه گروه هنر شورای عالی برنامه‌ریزی وزارت علوم و تحقیقات و فناوری در تاریخ ۷ دی‌ماه ۱۳۷۶ به تصویب رسید و دانشگاه شهید بهشتی در سال ۱۳۷۹ برای نخستین‌بار در ایران این رشته را به عنوان رشته‌ای تخصصی در مهندسی معماری پایه‌گذاری کرد. در سال‌های بعد، دانشگاه تهران و دانشگاه تربیت مدرس^۶ نیز به پذیرش دانشجویان در این رشته پرداختند. با توجه به تأکید بر ویژگی‌های فرهنگی و طبیعی محیط کشور ایران در شرح درس‌های این گرایش^۷، باغ ایرانی به عنوان اصیل‌ترین تجلی معماری منظر در ایران در نظر گرفته شده است. با این حال سهم توجه به این کهن‌الگو بر اساس نسبت تعداد واحدهای مرتبط با باغ ایرانی بر اساس شرح دروس به کل واحدها بسیار اندک است، به‌گونه‌ای که دانشگاه شهید بهشتی با اختصاص تقریباً ۹ درصد

دروس به باغ ایرانی، بیشترین توجه را به باغ ایرانی نشان داده است و دانشگاه تربیت مدرس با اختصاص ۲/۶ درصد دروس کمترین توجه را در میان ۳ دانشگاهی که رشته معماری منظر در آنها ارائه می‌شود، به آن معطوف ساخته است (شکل ۱).



شکل ۱. کمترین و بیشترین میزان توجه به باغ ایرانی در دروس رشته معماری منظر در بین سه دانشگاه شهید بهشتی، تهران و تربیت مدرس

منبع: نگارنده

بررسی نقش آموزش معماری منظر در افزایش آگاهی از باغ ایرانی

آموزش فرایندی است که موجب یادگیری می‌شود و یادگیری خود به تغییر در شیوه تفکر، نگرش و رفتار می‌انجامد (گلابچی، ۱۳۸۴، ۱۸۷) (شکل ۲). هدف آموزش طراحی، ایجاد تجربیات در زمینه یادگیری در افرادی است که به آنها مدل‌های ذهنی جدید آموزش داده می‌شود. این تجربیات را در صورتی می‌توان معنادار شمرد و آنها را بازیافت و به زندگی روزمره منتقل کرد که در آموزش به این سه نکته توجه شود: نخست، آشنایی با موضوعی که تدریس می‌شود؛ دوم، درک توانایی‌های مخاطبان و نیازهای یادگیری؛ و سوم، درک فرصت‌ها و محدودیت‌های محیط آموزشی (De Bono, 2000) به نقل از فیضی و دیگران، ۱۳۸۴، ۲۰).



شکل ۲. تأثیر آموزش بر تغییر نگرش

منبع: نگارنده بر اساس گلابچی، ۱۳۸۴، ۱۸۷

با توجه به پیشینه ارائه‌شده، پرسش این است که با تأسیس گرایش کارشناسی ارشد ناپیوسته معماری منظر و با تأکید این گرایش به ارزش‌های باغ ایرانی آیا در طول دوره کارشناسی ارشد، سطح شناخت و آگاهی دانشجویان و دانش‌آموختگان این رشته از باغ ایرانی افزایش یافته است یا نه. دیگر این‌که در صورت مثبت بودن پاسخ، آیا این افزایش شناخت و آگاهی توانسته است تمایل به کارگیری اصول باغ ایرانی را در طراحی‌های منظر معاصر ایران ارتقا دهد و از این رهگذر شکاف و گسست محسوس به کار نبردن الگوی باغ ایرانی در طراحی‌های معاصر را که تداوم این

کهن‌الگو را به خطر انداخته است، برطرف سازد؟

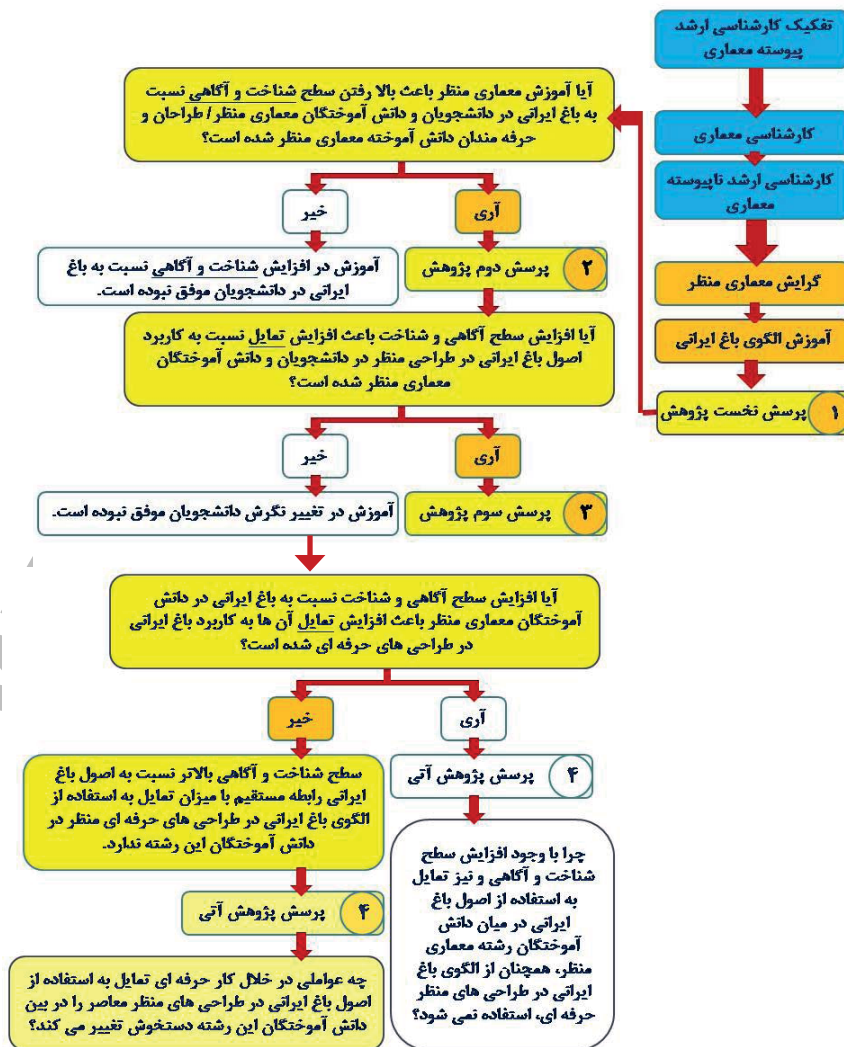
با توجه به آنچه گفته شد، این پرسش‌ها مطرح می‌گردد:

پرسش نخست: آیا آموزش دانشگاهی معماری منظر باعث بالا رفتن شناخت و آگاهی از باغ ایرانی در دانشجویان و فارغ‌التحصیلان معماری منظر و همچنین طراحان و حرفه‌مندان دانش‌آموخته معماری منظر شده است؟

پرسش دوم: آیا افزایش سطح آگاهی باعث افزایش تمایل کاربرد اصول باغ ایرانی در طراحی منظر در دانشجویان و فارغ‌التحصیلان معماری منظر شده است؟

پرسش سوم: آیا افزایش سطح آگاهی و شناخت از باغ ایرانی در طراحان و حرفه‌مندان دانش‌آموخته معماری منظر، باعث افزایش تمایل آنها به کاربرد باغ ایرانی در طراحی‌های حرفه‌ای شده است؟

در شکل ۳، پرسش‌های پژوهش به صورت نمودار نشان داده شده است:



شکل ۳. دیاگرام پرسش‌های پژوهش

منبع: نگارنده

برای دستیابی به پاسخ این پرسش‌ها دو پرسشنامه تهیه گردید. پرسشنامه نخست (A: ویژه دانشجویان و دانش‌آموختگان معماری منظر^۸) دربردارنده ۲۴ پرسش بود که از خلال آنها سطح آگاهی و شناخت دانشجویان و دانش‌آموختگان معماری منظر از باغ ایرانی در طول گذران دوره کارشناسی ارشد معماری منظر در یکی از سه دانشگاه مذکور و میزان تمایل آنها برای به‌کارگیری الگوی باغ ایرانی در طراحی منظر (در پروژه‌های دانشگاهی و نه کار حرفه‌ای) مورد آزمون قرار گرفت. در پایان این پرسشنامه، دو پرسش تشریحی نیز مطرح گردید: نخست، ذکر مهم‌ترین دلایل تداوم نیافتن الگوی باغ ایرانی در طراحی منظر معاصر ایران از دید پرسش‌شونده؛ و دوم، نام بردن ده باغ ایرانی، با این هدف که میزان شناخت پرسش‌شوندگان از نمونه‌های باغ ایرانی سنجیده شود (شناخت محدود به باغ‌های معروف تاریخی یا شناخت عمیق).^۹ گفتنی است ۳۲ نفر به این پرسشنامه پاسخ دادند، و اینان تقریباً به‌تساوی از میان دانشجویان و دانش‌آموختگان رشته معماری منظر سه دانشگاه مذکور انتخاب شده بودند.

پرسشنامه دوم (B: طراحان و حرفه‌مندان دانش‌آموخته معماری منظر^{۱۰}) با ۱۶ پرسش و با هدف دستیابی به سطح آگاهی و شناخت طراحان و حرفه‌مندان معماری منظر و نیز تمایل آنها در به‌کارگیری الگوی باغ ایرانی در طراحی‌های حرفه‌ای. از لحاظ محتوایی، برخی از پرسش‌ها در هریک از پرسشنامه‌ها، هم‌تراز با آن دیگری بود. بدین ترتیب، سطح آگاهی و شناخت طراحان و حرفه‌مندان که دانش‌آموخته معماری منظر بودند و به طراحی حرفه‌ای معماری منظر در شرکت‌های مهندسی مشاور یا برخی از نهادهای دولتی اشتغال داشتند، مورد سنجش قرار گرفت. این پرسش‌نامه در انتها با سه پرسش تشریحی، مهم‌ترین عوامل تداوم نیافتن الگوی باغ ایرانی در طراحی منظر معاصر ایران، مهم‌ترین خلأها و نقاط ضعف آموزش دانشگاهی معماری منظر در زمینه باغ ایرانی و نیز مهم‌ترین نقاط قوت آن را پیگیری می‌کرد. ناگفته نماند که ۱۴ طراح این پرسشنامه را تکمیل کردند. در این مورد نیز کوشش شد پاسخ‌دهندگان تقریباً به‌طور مساوی از میان دانش‌آموختگان رشته معماری منظر سه دانشگاه مذکور که به کار حرفه‌ای در زمینه معماری منظر مشغول‌اند، انتخاب گردند.

بررسی پرسشنامه‌ها و نتایج آنها آگاهی و شناخت از الگوی باغ ایرانی

جدول ۱. توزیع پاسخگویان بر حسب سطح آگاهی از باغ ایرانی

گروه‌ها	خیلی زیاد	زیاد	متوسط	کم	خیلی کم	میانگین رتبه‌ای
طراحان و حرفه‌مندان	۲۰/۰%	۶/۷%	۴۶/۷%	۱۳/۳%	۱۳/۳%	۳/۲۶
دانشجویان	۶/۱%	۱۵/۲%	۳۷/۳%	۲۷/۳%	۲۴/۲%	۲/۹۷

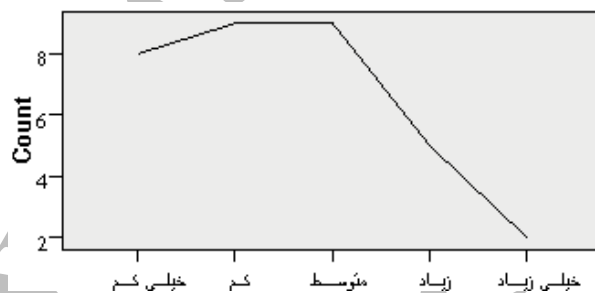
جدول ۱ نشان می‌دهد که طراحان و حرفه‌مندان دانش‌آموخته معماری منظر به‌مراتب آگاهی و شناخت بیشتری در قیاس با دانشجویان از باغ ایرانی دارند، به‌طوری‌که ۴۶/۷ درصد حرفه‌مندان معماری منظر سطح شناخت و آگاهی‌شان را از باغ ایرانی «متوسط» ارزیابی کرده‌اند، در حالی که بیش از ۵۰ درصد دانشجویان سطح آگاهی و شناخت‌شان را «کم» و «خیلی کم» برشمرده‌اند. همچنین در طیف ۵ نمره‌ای میانگین رتبه‌ای شناخت حرفه‌مندان (۳/۲۶) متوسط به بالاست و بیشتر از میانگین رتبه‌ای دانشجویان (۲/۹۷). به‌منظور تأیید این نتیجه از آزمون t استفاده می‌شود.

جدول ۲. آزمون t مستقل برای مقایسه آگاهی دو گروه حرفه‌مندان و دانشجویان از باغ ایرانی

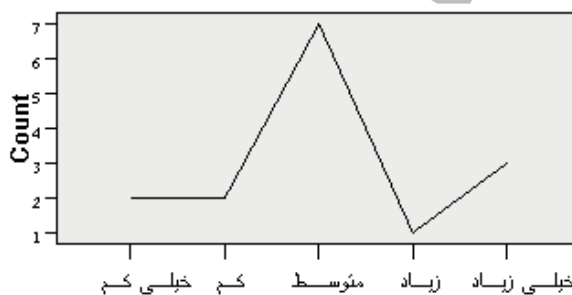
آزمون t برای مقایسه میانگین‌ها			آزمون لوین برای برابری واریانس‌ها		میزان آگاهی
Sig. (2-tailed)	df	T	Sig.	F	
۰/۰۰۶	۴۶	-۲/۸۸۷	۰/۶۲۱	۰/۲۴۷	با فرض برابری واریانس‌ها
۰/۰۰۸	۲۶/۵۴۷	-۲/۸۵۹			با فرض برابر نبودن واریانس‌ها

نتایج جدول‌های ۱ و ۲ و آزمون t حاکی از آن است که میانگین آگاهی و شناخت دو گروه حرفه‌مندان و دانشجویان در سطح ۱ درصد یعنی با ۹۹ درصد اطمینان تفاوت معنی‌دار دارد ($p < 0.01$)، به طوری که حرفه‌مندان شناخت بیشتری از باغ ایرانی، در قیاس با دانشجویان دارند.

نتیجه نخست: سطح آگاهی و شناخت حرفه‌مندان و طراحان دانش‌آموخته معماری منظر درباره الگوی باغ ایرانی، بیشتر از سطح آگاهی و شناخت دانشجویان و دانش‌آموختگان معماری منظر است که فاقد تجربه کار حرفه‌ای کافی در این زمینه‌اند.



شکل ۴. نمودار خطی میزان آگاهی و شناخت دانشجویان و دانش‌آموختگان معماری منظر از باغ ایرانی



شکل ۵. نمودار خطی میزان آگاهی و شناخت حرفه‌مندان معماری منظر از باغ ایرانی

تمایل به کارگیری الگوی باغ ایرانی در طراحی منظر

جدول ۳. توزیع پاسخگویان برحسب تمایل به کارگیری الگوی باغ ایرانی

گروه‌ها	خیلی زیاد	زیاد	متوسط	کم	خیلی کم	میانگین رتبه‌ای
حرفه‌مندان	۲۰/۰%	۶/۷%	۱۳/۳%	۳۲/۳%	۲۶/۷%	۳/۷
دانشجویان	۱۲/۱%	۹/۱%	۶۰/۶%	۱۵/۲%	۳/۰%	۳/۵۴

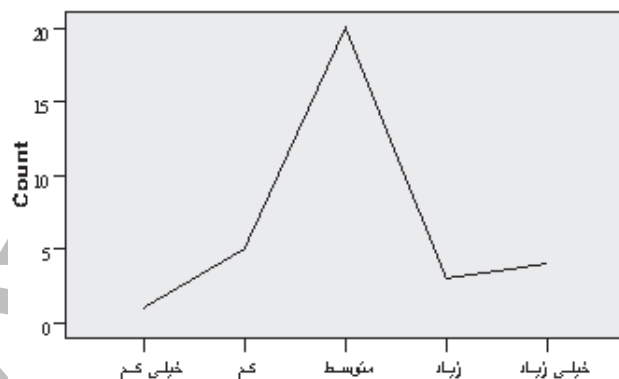
جدول ۳ نشان می‌دهد که ۶۰ درصد حرفه‌مندان معماری منظر به میزان «کم» و «خیلی کم» تمایل به کاربرد باغ ایرانی دارند؛ و در مقابل ۶۰/۶ درصد دانشجویان به میزان «متوسط» دارای این تمایل‌اند. اما به طور کلی میانگین رتبه‌ای حرفه‌مندان معماری منظر (۳/۷) کمی بیشتر از دانشجویان است (۳/۵۴). برای درک اینکه آیا این تفاوت معنی‌دار است یا نه، از آزمون t استفاده شد، که در ادامه شرح داده می‌شود.

جدول ۴. آزمون t مستقل برای مقایسه میزان تمایل دو گروه حرفه‌مندان و دانشجویان

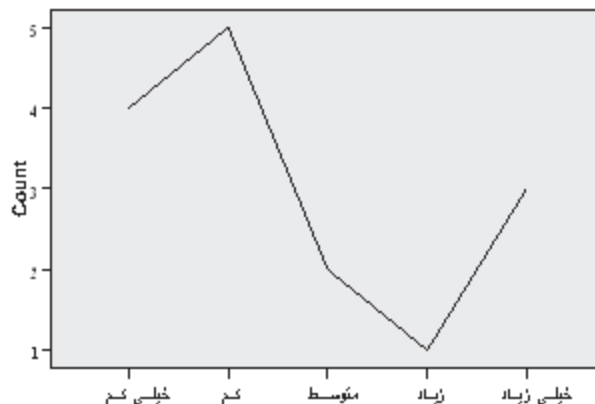
آزمون t برای مقایسه میانگین‌ها		آزمون لوین برای برابری واریانس‌ها		میزان تمایل
Sig. (2-tailed)	Df	t	Sig.	
۰/۲۸۶	۴۶	-۰/۸۷۵	۰/۸۹۶	با فرض برابری واریانس‌ها
۰/۳۶۲	۳۱/۲۳۲	-۰/۹۲۶		با فرض برابرنی بودن واریانس‌ها

جدول ۴ و آزمون t نشان می‌دهند که تفاوت مشاهده شده بین دو گروه دانشجویان و حرفه‌مندان معماری منظر از نظر تمایل به کاربرد باغ ایرانی در طراحی‌های منظر، معنی‌دار نیست ($p > 0.05$).

نتیجه دوم: تفاوت معناداری از نظر میزان تمایل به کارگیری الگوی باغ ایرانی در طراحی منظر، در میان دانشجویان و حرفه‌مندان وجود ندارد.



شکل ۶. نمودار خطی میزان تمایل دانشجویان و دانش‌آموختگان معماری منظر برای به کارگیری الگوی باغ ایرانی



شکل ۷. نمودار خطی میزان تمایل حرفه‌مندان و طراحان معماری منظر برای به کارگیری الگوی باغ ایرانی

همبستگی بین میزان آگاهی و میزان تمایل برای به‌کارگیری الگوی باغ ایرانی در طراحی منظر معاصر ایران

جدول ۵. همبستگی بین میزان آگاهی و میزان تمایل برای به‌کارگیری الگوی باغ ایرانی در طراحی منظر

آگاهی / تمایل	حرفه‌مندان	دانشجویان
همبستگی کندال	-۰/۲۹۷	۰/۲۶۷*
Sig. (2-tailed)	۰/۲۸۳	۰/۰۳۶
N	۱۵	۳۳

* P<0.05

جدول ۵ و نتایج آزمون همبستگی کندال نشان می‌دهند که بین آگاهی از باغ ایرانی و تمایل به‌کارگیری الگوی آن در طراحی منظر در گروه حرفه‌مندان، رابطه معنی‌داری وجود ندارد ($p>0.05$)؛ اما بین این دو متغیر در دانشجویان رابطه معنی‌داری در سطح ۵ درصد وجود دارد ($p<0.05$)، به‌طوری‌که هر چه بر میزان آگاهی دانشجویان از باغ ایرانی افزوده می‌شود، بر میزان تمایل آنها برای به‌کارگیری الگوی باغ ایرانی در طراحی منظر نیز فزونی می‌گیرد.

نتیجه سوم: بالا رفتن سطح آگاهی و شناخت از باغ ایرانی میزان تمایل دانشجویان معماری منظر را برای به‌کارگیری این الگو در طراحی منظر بالا می‌برد؛ اما در کار حرفه‌ای الزاماً بالا رفتن سطح آگاهی و شناخت از باغ ایرانی به افزایش تمایل برای به‌کارگیری الگوی باغ ایرانی نمی‌انجامد. این به معنای دخیل بودن عوامل دیگر در زمینه کار حرفه‌ای است.

مهم‌ترین عوامل تداوم نیافتن الگوی باغ ایرانی در طراحی‌های معاصر منظر ایران از دیدگاه دانشجویان

در جدول ۶ پاسخ‌های دانشجویان به مهم‌ترین عوامل تداوم نیافتن الگوی باغ ایرانی در طراحی منظر معاصر ایران در سه دسته جای گرفته‌اند: «بسیار مهم»، «مهم» و «کمتر مهم». منظور از داشتن ارتباط مستقیم یا غیرمستقیم آن است که از میان عوامل تداوم نیافتن الگوی باغ ایرانی در طراحی‌های معاصر منظر کدام یک مستقیماً ناشی از نقاط ضعف آموزش دانشگاهی است و کدام یک غیرمستقیم، که همین نیز خود بر اساس نوع پرسش‌ها محک زده شده است. برای نمونه، فقدان آموزش کافی در دانشگاه مستقیماً ناشی از ضعف در سامانه آموزشی است و یا آگاهی نداشتن طراحان از ممکن بودن استفاده از الگوی باغ ایرانی، به‌صورت غیرمستقیم ریشه در ضعف سامانه آموزشی دارد. درصدها نیز برگرفته از پرسشنامه‌ها هستند، به این ترتیب که برای نمونه ۶۷ درصد دانشجویان معتقدند عوامل بسیار مهمی که به تداوم نیافتن الگوی باغ ایرانی انجامیده‌اند، به‌طور غیرمستقیم به ضعف آموزش دانشگاهی برمی‌گردند.

جدول ۶. مهم‌ترین عوامل تداوم‌نیافتن الگوی باغ ایرانی در طراحی‌های معاصر منظر ایران از دیدگاه دانشجویان

شماره	معرفی عوامل	نوع ارتباط با نقاط ضعف آموزش معماری منظر در دانشگاه (مستقیم یا غیرمستقیم)
عوامل «بسیار مهم» از دیدگاه دانشجویان		
۱	عدم شناخت و آگاهی از باغ ایرانی	غیرمستقیم
۲	آگاه نبودن طراحان از امکان به‌کارگیری الگوی باغ ایرانی	غیرمستقیم
۳	دور ماندن از اصل خویش و بهره‌گیری از الگوهای پارک‌سازی وارداتی	-
عوامل «مهم» از دیدگاه دانشجویان		
۴	تناسب نداشتن الگوی باغ ایرانی با فرهنگ و نیازهای انسان معاصر	-
۵	فقدان آموزش کافی در دانشگاه و فقدان متخصص زبده در این زمینه	مستقیم
عوامل «کمتر مهم» از دیدگاه دانشجویان		
۶	ایزوله کردن باغ‌ها (حفاظت موزه‌ای)	-
۷	تکمیل‌نشدن مبانی نظری باغ ایرانی	غیرمستقیم
۸	تبدیل‌شدن باغ‌های تاریخی به تفریح‌گاه	-
۹	حضور نداشتن معماران منظر در رده‌های تصمیم‌گیری	-
۱۰	ناهمخوانی با اقلیم بخش‌های مختلف ایران	-
۱۱	ضوابط و قوانین شهرداری	-
۱۲	سرعت تغییرات و تحولات جهانی	-
۱۳	بی‌توجهی مسئولان و متخصصان	-
۱۴	کمبود نمونه موفق معاصر	-

نتیجه چهارم: از میان ۱۴ عاملی که دانشجویان برای تداوم‌نیافتن الگوی باغ ایرانی در طراحی‌های معاصر منظر در ایران برشمردند، ۶۷ درصد عوامل «بسیار مهم» به‌طور غیرمستقیم، ۵۰ درصد عوامل «مهم» به‌طور مستقیم و ۱۲ درصد عوامل «کمتر مهم» به‌طور غیرمستقیم ریشه در نقاط ضعف سیستم آموزش معماری منظر در دانشگاه دارند.

مهم‌ترین عوامل تداوم‌نیافتن الگوی باغ ایرانی در طراحی منظر معاصر ایران از دیدگاه طراحان و حرفه‌مندان معماری منظر

در جدول ۷ پاسخ‌های حرفه‌مندان و طراحان معماری منظر به مهم‌ترین عوامل تداوم‌نیافتن الگوی باغ ایرانی در طراحی منظر معاصر ایران، در سه دسته نشان داده شده است: «بسیار مهم»، «مهم» و «کمتر مهم».

جدول ۷. مهم‌ترین عوامل تداوم‌نیافتن الگوی باغ ایرانی در طراحی‌های معاصر منظر ایران از دیدگاه طراحان و حرفه‌مندان معماری منظر

شماره	معرفی عوامل	نوع ارتباط با نقاط ضعف آموزش معماری منظر در دانشگاه (مستقیم یا غیرمستقیم)
عوامل «بسیار مهم» از دیدگاه طراحان و حرفه‌مندان		
۱	درک نادرست از مفهوم باغ ایرانی	غیرمستقیم
۲	تقلید صرف از باغ ایرانی و خودباختگی فرهنگی در برابر نمونه‌های خارجی	غیرمستقیم
عوامل «مهم» از دیدگاه طراحان و حرفه‌مندان		
۳	ضعف آموزش دانشگاهی	مستقیم
۴	فشار کارفرما و ضوابط و مقررات بالادست	-
عوامل «کمتر مهم» از دیدگاه طراحان و حرفه‌مندان		
۵	پاسخگو نبودن به نیازهای زندگی معاصر و رواج الگوهای وارداتی	-
۶	بی‌توجهی به کارکردهای باغ ایرانی	-
۷	بی‌توجهی مسئولان و نهادها	-
۸	فقر پوشش رسانه‌ای	-

نتیجه پنجم: از میان ۸ عاملی که طراحان و حرفه‌مندان معماری منظر برای تداوم‌نیافتن الگوی باغ ایرانی در طراحی‌های معاصر منظر در ایران برشمردند، همه عوامل «بسیار مهم» به‌طور غیرمستقیم، و ۵۰ درصد عوامل «مهم» به‌طور مستقیم از نقاط ضعف سیستم آموزش معماری منظر در دانشگاه ناشی می‌شوند.

مهم‌ترین خلأها و نقاط ضعف آموزش معماری منظر در موضوع «باغ ایرانی» از نظر طراحان و حرفه‌مندان معماری منظر

در جدول ۸ پاسخ‌های حرفه‌مندان و طراحان معماری منظر به مهم‌ترین خلأها و نقاط ضعف آموزش معماری منظر در زمینه باغ ایرانی، در دو دسته «بسیار مهم» و «مهم» نشان داده شده است.

جدول ۸. مهم‌ترین نقاط ضعف و خلأهای آموزش دانشگاهی معماری منظر در زمینه باغ ایرانی

شماره	عوامل
نقاط ضعف «بسیار مهم»	
۱	آموزش فرم به جای مفهوم و فقدان واحد درسی مرتبط (در دو دانشگاه تهران و تربیت مدرس)
۲	تکیه بر تئوری (نظر) و غفلت از آموزش عملی (عمل) در آموزش‌های معماری منظر و کمبود بازدیدهای عملی
۳	آگاهی ناکافی استادان از باغ ایرانی
۴	تأکید بر جنبه‌های نمادین و بی‌توجهی به جنبه‌های کاربردی
۵	غربی‌گرایی
نقاط ضعف «کمتر مهم»	
۶	فقدان توجه کافی به نمادپردازی‌های باغ ایرانی
۷	ستایش نابجای باغ ایرانی

مهم‌ترین نقاط قوت آموزش معماری منظر در موضوع «باغ ایرانی» از دیدگاه طراحان و حرفه‌مندان معماری منظر

در جدول ۹ پاسخ‌های حرفه‌مندان و طراحان معماری منظر به مهم‌ترین نقاط قوت آموزش معماری منظر در زمینه باغ ایرانی، در دو دسته تفکیک شده‌اند: «بسیار مهم» و «کمتر مهم».

جدول ۹. مهم‌ترین نقاط ضعف و خلأهای آموزش دانشگاهی معماری منظر در زمینه باغ ایرانی

شماره	معرفی عوامل
نقاط قوت بسیار مهم	
۱	آشنایی با اصول باغ ایرانی و اصالت آن
۲	کاربرد عملی و سفرهای علمی
۳	تمایل دانشجویان به باغ ایرانی
۴	انتشار مقالات و کتب مرتبط با باغ‌های ایرانی در سال‌های اخیر
نقاط قوت کمتر مهم	
۵	وجود استادان قدیمی علاقه‌مند به باغ ایرانی

جمع‌بندی و نتیجه‌گیری

نتایج این تحقیق حاکی از آن‌اند که آموزش دانشگاهی معماری منظر باعث بالا رفتن سطح شناخت و آگاهی از باغ ایرانی در دانشجویان و دانش‌آموختگان معماری منظر و نیز طراحان و حرفه‌مندان دانش‌آموخته این رشته می‌شود. با این حال این افزایش سطح آگاهی یکسان نیست و به بیان دیگر، سطح آگاهی و شناخت حرفه‌مندان و طراحان دانش‌آموخته معماری منظر از الگوی باغ ایرانی، بیش از دانشجویان و دانش‌آموختگان معماری منظر است که تجربه مکفی کار حرفه‌ای ندارند. این خود بدان معناست که روند شناخت و آگاهی از باغ ایرانی با پایان دوره آموزش دانشگاهی به پایان نمی‌رسد و در واقع کار حرفه‌ای فرصتی را برای پاسخ دادن به پرسش‌های شکل‌نگرفته یا بدون پاسخ در طول دوران تحصیل فراهم می‌آورد. اما این متفاوت بودن سطح آگاهی و شناخت تفاوت معناداری را از نظر میزان تمایل به کارگیری الگوی باغ ایرانی در طراحی منظر، در میان دانشجویان و حرفه‌مندان به وجود نمی‌آورد. در میان دانشجویان، بالا رفتن سطح آگاهی و شناخت از باغ ایرانی، موجب ارتقای میزان تمایل به کارگیری این الگو در طراحی منظر می‌شود؛ اما در کار حرفه‌ای الزاماً چنین نیست و عوامل دیگری نیز در این زمینه دخیل‌اند. دیگر اینکه ضعف آموزش کماکان به چشم می‌خورد و ضرورت پرداختن به آن بیش از پیش آشکار شده است. اما این نکته باید مد نظر قرار گیرد که رفع مشکلات سامانه آموزش، تضمین‌گر بالا بردن تمایل به کارگیری الگوی یادشده نیست.

با توجه به ارتباط مستقیم و غیرمستقیم نقاط ضعف آموزش معماری منظر با تداوم نیافتن الگوی باغ ایرانی، چه از دید دانشجویان و چه از دید حرفه‌مندان، ضرورت بازنگری شرح دروس این رشته به‌منظور جبران گسست‌ها هویدا می‌گردد. از دیگر سو، نکات برآمده از مهم‌ترین نقاط ضعف و قوت آموزش معماری منظر در موضوع باغ ایرانی آشکار می‌سازند که می‌بایست تحقیقی دیگر به‌منظور پرداختن به نقاط ضعف و قوت آموزش رشته معماری منظر به تفکیک دانشگاه، انجام گیرد.

سیاس‌گذاری

نگارنده از جناب آقای دکتر عباسعلی ایزدی، که بدون راهنمایی‌ها و دقت نظرشان این مقاله هرگز به انجام نمی‌رسید، نهایت سپاس و قدردانی را دارد.

پی‌نوشت‌ها

1. SPSS
2. cultural landscape
3. clearly defined landscape

منظرهای آشکارا تعریف شده، دسته‌ای از منظرهای فرهنگی‌اند که از روی قصد به دست بشر طراحی و ساخته شده‌اند. در این دسته، باغ‌ها و درختستان‌ها و منظرهای مصنوعی به دلایل زیبایی‌شناختی ساخته شده که اغلب (اما نه همیشه) با ساختمان‌ها و مجموعه‌های مذهبی یا یادمانی مرتبط‌اند، جای می‌گیرند.

4. schema

5. در پیش‌گفتار جزوه مصوب شورای عالی برنامه‌ریزی در سال ۱۳۷۹، چنین درج شده است: «بررسی سوابق تاریخی ایران و سیر تحول فرهنگ و تمدن در این سرزمین در دوران قبل از اسلام و پس از آن نمایانگر حرکت‌ها و جنبش‌های عمیق اجتماعی و فرهنگی است. ایران دارای سابقه و قدمت زیاد در ارتباط با فرهنگ شهرنشینی و ساخت و ساز محیط و محوطه‌های زیستی است و در این زمینه دارای عالی‌ترین تکنیک‌ها و روش‌های ابدایی و ابتکاری با سابقه چند هزار ساله است. فرهنگ و تمدن اسلام که با نشأت از فرهنگ و تمدن سنت‌های ایرانی در دوران اسلام، شکوفایی و رونق خاصی یافته، آثار بدیع و زیبایی در تاریخ تحولات زیستگاهی و محوطه‌سازی و آرایش محیط با مناطقی غنی در عرصه این سرزمین بر جای گذاشته است. این تحولات کشورهای مختلف جهان را متأثر ساخته و در آسیا، آفریقا و اروپا موجب جنبش‌ها و دگرگونی‌های بسیاری در ساختار اجتماعی و فرهنگی آنها گردیده است.

با توجه به موقعیت ایران اسلامی در جهان، آنچه ضرورت دارد پی‌ریزی و ساخت زیربنایی مناسب برای تسلط بر شرایط محیط و شکل‌گیری و ساخت و تحول آن در قالب نیازهای زیربنایی و ویژگی‌های فرهنگی و طبیعی محیط ماست که نیاز به نوعی استقرار و تمرکز و مطالعه خاص دارد. پایه‌گذاری زمینه این تخصص‌ها در دانشگاه به منزله ایجاد پایگاهی جهت شکل‌گیری و رشد و توسعه این زمینه‌هاست.

زمینه تخصص معماری منظر و محیط با تکیه بر ابعاد طراحی در قالب محیط‌های وابسته و پیوسته به محیط‌های زیستی انسان در درون شهر و فضای معماری و حومه شهرها با دو گرایش برنامه‌ریزی و طراحی پیشنهاد می‌گردد که در این زمینه مجموعه معماری منظر به عنوان گرایش اول و برنامه‌ریزی منظر و محیط به عنوان گرایش دوم در تداوم آن به تدریج می‌تواند شکل بگیرد.»

6. در دانشگاه تربیت مدرس، کارشناسی ارشد معماری با گرایش منظر ارائه می‌شود.

7. در این جدول برنامه درسی معماری منظر در سه دانشگاه مذکور ارائه می‌شود:

جدول ۱ پی‌نوشت. برنامه درسی دوره کارشناسی ارشد ناپیوسته معماری منظر دانشگاه شهید بهشتی

نام درس	تعداد واحد	
	عملی	کل
نیم‌سال نخست		
بسترشناسی و مهندسی	۰	۲
بیان تصویری در معماری منظر	۲	۲
بوم‌شناسی گیاهی	۰	۲
کاربرد نقشه و نقشه‌برداری در معماری منظر	۱	۲
کاربرد کامپیوتر در معماری منظر	۱	۲
زبان تخصصی	۰	۲
نیم‌سال دوم		
کاربرد نظام‌های ژئومورفولوژی	۰	۲
قابلیت‌های طبیعی فلات ایران	۰	۲

روانشناسی محیط	۲	۰	تخصصی
طراحی منظر و محیط (۱)	۴	۳	اجباری
گیاه‌شناسی کاربردی	۲	۰	اجباری
نیمسال سوم			
مبانی نظری معماری منظر	۲	۰	اجباری
تاریخ معماری منظر	۲	۰	اجباری
باغ‌سازی ایرانی	۲	۰	اختیاری
نیمسال چهارم			
قوانین محیط و نظام‌های طبیعی پویا	۲	۰	اجباری
طراحی منظر و محیط (۳)	۴	۳	اجباری
ساختار منظر و محیط	۳	۲	اجباری
پایان‌نامه	۵	۵	پروژه
نیمسال پنجم			
پایان‌نامه	۵	۵	پروژه
تعداد کل واحدها	۴۴		
تعداد کل واحدهای دارای ارتباط با باغ ایرانی (بر اساس شرح درس)	۴		
نسبت تعداد واحدهای دارای ارتباط با باغ ایرانی به کل واحدها	۹ درصد		

جدول ۲ پی‌نوشت. برنامه درسی دوره کارشناسی ارشد ناپیوسته معماری منظر دانشگاه تربیت مدرس

نام درس	تعداد واحد	نوع درس
نیمسال نخست		
حکمت هنر اسلامی	۲	اجباری
سیر اندیشه‌های معماری	۲	اجباری
تاریخ و مبانی نظری معماری منظر	۲	اجباری
بیان تصویری در معماری منظر	۲	جبرانی
بوم‌شناسی گیاهی	۲	جبرانی
نیمسال دوم		
روش تحقیق معماری	۲	اجباری
طرح معماری (۱)	۴	اجباری
ساختار منظر و محیط	۲	اجباری
گیاه‌شناسی کاربردی	۲	اجباری
نظریه‌ها و روش‌های طراحی	۲	اجباری
نیمسال سوم		
روانشناسی محیط	۲	اجباری
طرح معماری (۳) (فتی)	۲	اجباری
پایان‌نامه (حداقل)	۲	اجباری
طرح معماری (۲)	۴	اجباری
نیمسال چهارم		
پایان‌نامه	۶	اجباری
تعداد کل واحدها	۳۸	
تعداد کل واحدهای دارای ارتباط با باغ ایرانی (بر اساس شرح درس)	۱	
نسبت تعداد واحدهای دارای ارتباط با باغ ایرانی به کل واحدها	۲/۶ درصد	

جدول ۳ پی‌نوشت. برنامه درسی دوره کارشناسی ارشد ناپیوسته معماری منظر دانشگاه تهران

نام درس	تعداد واحد		نوع درس
	کل	عملی	
نیم‌سال نخست			
مبانی نظری معماری منظر	۲	۰	پیش‌نیاز
تاریخ هنر باغ‌سازی در ایران و جهان	۲	۰	پیش‌نیاز
نقاشی و منظرپردازی	۲	۲	پیش‌نیاز
گیاه‌شناسی کاربردی	۲	۰	اجباری
سمینار و روش تحقیق در علوم محیطی	۲	۰	پیش‌نیاز
شناخت و بیان منظر	۱	۱	پیش‌نیاز
معماری منظر (۱)	۳	۳	اجباری
نیم‌سال دوم			
آشنایی با منظر معاصر	۲	۰	اجباری
سیر منظرپردازی در هنر ایران و جهان	۲	۰	اجباری
جزئیات اجرایی محوطه	۲	۲	پیش‌نیاز
کاربرد GIS در معماری منظر	۲	۲	اجباری
شناخت فضاهای تفرجگاهی	۲	۰	پیش‌نیاز
اسکیس	۱	۱	اجباری
معماری منظر (۲)	۳	۳	اجباری
نیم‌سال سوم			
طراحی فنی	۲	۲	اجباری
منظر شهری	۲	۰	اجباری
معماری منظر (۳)	۳	۳	اجباری
نیم‌سال چهارم			
پایان‌نامه	۵	۵	اجباری
تعداد کل واحدها		۴۰	
تعداد کل واحدهای دارای ارتباط با باغ ایرانی (بر اساس شرح درس)		۳	
نسبت تعداد واحدهای دارای ارتباط با باغ ایرانی به کل واحدها		۷/۵ درصد	

۸ نتایج پرسشنامه دانشجویان و فارغ‌التحصیلان به تفکیک پرسش‌ها

جدول ۴ پی‌نوشت. نتایج پرسشنامه A (دانشجویان و فارغ‌التحصیلان معماری منظر) به تفکیک پرسش‌ها/ برحسب درصد

پرسش	خیلی زیاد	زیاد	متوسط	کم	خیلی کم
۱ به طور کلی سطح آشنایی خود را با ویژگی‌های باغ ایرانی چگونه ارزیابی می‌کنید؟	۶/۱	۴۵/۵	۴۸/۵	۰	۰
۲ آشنایی شما با اصول باغ ایرانی برای کاربرد آنها در طراحی‌های جدید در چه سطحی است؟	۳/۰	۲۴/۳	۶۳/۶	۹/۱	۰
۳ آگوی باغ ایرانی را تا چه حد قادر به پاسخگویی به نیازهای زندگی معاصر می‌دانید؟	۶/۱	۳۳/۳	۴۵/۵	۱۲/۱	۳/۰
۴ در صورت فراهم بودن شرایط، تا چه حد مایل به کارگیری اصول باغ ایرانی در طراحی‌های خود هستید؟	۲۱/۲	۴۵/۵	۳۳/۳	۰	۰
۵ شرح درس‌های طرح معماری منظر ۱.۲.۳ تا چه حد بر استفاده از اصول باغ ایرانی تأکید می‌ورزند؟	۳/۰	۱۲/۱	۳۹/۴	۳۹/۴	۶/۱

۶	آموزش معماری منظر تا چه حد در بالا بردن آگاهی شما از باغ ایرانی مؤثر بوده است؟	۲۷/۳	۳۳/۳	۲۷/۳	۰
۷	ضرورت به کار بردن اصول باغ ایرانی در طراحی منظر معاصر ایران را چگونه ارزیابی می‌کنید؟	۲۴/۱	۴۴/۸	۳۱/۰	۰
۸	امکان به کار بردن اصول باغ ایرانی در طراحی منظر معاصر ایران را چگونه ارزیابی می‌کنید؟	۹/۴	۴۵/۵	۳۶/۴	۶/۱
۹	اگر به کار بردن اصول باغ ایرانی در طراحی منظر معاصر ایران را ضرورت می‌دانید، تحصیل در رشته معماری منظر تا چه حد در شکل‌گیری این دیدگاه در شما مؤثر بوده است؟	۱۳/۳	۳۳/۳	۳۶/۷	۱۶/۷
۱۰	نسبت تعداد واحدهایی را که به آشنایی شما با باغ ایرانی کمک کرده است، به کل تعداد واحدهایی که در دوره کارشناسی ارشد گذرانده‌اید، چگونه ارزیابی می‌کنید؟	۰	۱۲/۱	۲۴/۲	۴۸/۵
۱۱	در آموزش معماری منظر تا چه حد به جنبه‌های نمادین باغ ایرانی پرداخته می‌شود؟	۱۲/۵	۹/۴	۳۴/۴	۳۹/۴
۱۲	در آموزش معماری منظر تا چه حد به جنبه‌های کاربردی باغ ایرانی پرداخته می‌شود؟	۰	۹/۱	۴۸/۵	۳۳/۳
۱۳	میزان منابعی را که برای آشنایی اولیه با باغ ایرانی در دسترس است چگونه ارزیابی می‌کنید؟	۰	۳۶/۴	۴۵/۵	۱۲/۱
۱۴	میزان منابعی را که برای آشنایی عمیق با باغ ایرانی در دسترس است چگونه ارزیابی می‌کنید؟	۰	۶/۱	۹/۱	۴۸/۵
۱۵	میزان کاربرد اصول باغ ایرانی را در طراحی پارک و منظر شهری معاصر ایران در چه سطحی می‌بینید؟	۰	۶/۱	۹/۱	۴۵/۵
۱۶	در میان سایر عوامل، تا چه حد ضعف در سیستم آموزش دانشگاهی را به‌کار گرفته نشدن اصول باغ ایرانی در طراحی‌های حرفه‌ای معماری منظر مؤثر می‌دانید؟	۱۵/۲	۲۴/۲	۴۲/۴	۱۸/۲
۱۷	ناکافی بودن سطح آگاهی طراحان حرفه‌ای را تا چه حد در به‌کار نرفتن اصول باغ ایرانی در طراحی منظر معاصر ایران دخیل می‌دانید؟	۲۴/۲	۴۵/۵	۱۲/۱	۱۸/۲
۱۸	در پایان‌نامه کارشناسی‌ارشد خود (مبانی نظری/ طراحی) تا چه حد به باغ ایرانی پرداخته‌اید/ خواهید پرداخت؟	۱۲/۱	۳۹/۴	۲۴/۲	۳۱/۲
۱۹	تا چه حد با تکرار طرح باغ‌های ایرانی در پارک‌های معاصر موافق هستید؟	۶/۱	۱۵/۲	۲۷/۳	۳۷/۳
۲۰	تا چه حد با بهره‌گیری از اصول باغ ایرانی و هماهنگ کردن آنها با نیازهای جدید در طراحی پارک‌های معاصر موافق هستید؟	۲۷/۳	۴۵/۵	۱۸/۲	۳/۰
۲۱	آشنایی خود را با تفاوت‌های باغ ایرانی در اقلیم‌های مختلف چگونه ارزیابی می‌کنید؟	۳/۰	۱۸/۲	۴۸/۵	۲۴/۲
۲۲	آموزش دانشگاهی تا چه حد تفاوت‌های باغ ایرانی را در اقلیم‌های مختلف برای شما آشکار کرده است؟	۰	۱۵/۲	۲۱/۲	۴۵/۵
۲۳	آشنایی خود را با گونه‌های مختلف گیاهی و طرح کاشت باغ ایرانی چگونه ارزیابی می‌کنید؟	۳/۰	۱۲/۱	۴۸/۵	۲۴/۲
۲۴	آموزش دانشگاهی تا چه حد گونه‌های مختلف گیاهی و طرح کاشت باغ ایرانی را برای شما آشکار کرده است؟	۳/۰	۹/۱	۳۳/۳	۲۷/۳

۹. از آنجا که شواهدی چون بی‌حوصلگی و تعجیل در پر کردن پرسشنامه‌ها در برخی از موارد هویدا بود و تنها ۲۸ درصد پرسش‌شوندگان به این پرسش‌ها پاسخ کامل داده و ده باغ ایرانی را نام برده‌اند، تحلیل این بخش از داده‌ها چندان درخور اعتماد نمی‌نمود.

۱۰. نتایج پرسشنامه طراحان و حرفه‌مندان به تفکیک پرسش‌ها:

جدول ۵ پی‌نوشت. نتایج پرسشنامه B (طراحان و حرفه‌مندان معماری‌منظر) به تفکیک پرسش‌ها/ برحسب درصد

پرسش	خیلی زیاد	زیاد	متوسط	کم	خیلی کم	نمی‌دانم
۱ به طور کلی سطح آشنایی گروه طراحان خود را با ویژگی‌های باغ ایرانی چگونه ارزیابی می‌کنید؟	۱۳/۳	۲۶/۷	۳۳/۳	۲۰/۰	۶/۷	۰
۲ علاقه گروه طراحان شما برای کاربرد اصول باغ ایرانی در طراحی‌های جدید در چه سطحی است؟	۲۶/۷	۱۳/۳	۴۶/۷	۱۳/۳	۰	۰
۳ الگوی باغ ایرانی را تا چه حد قادر به پاسخگویی به نیازهای زندگی معاصر می‌دانید؟	۰	۰	۶۰/۰	۴۰/۰	۰	۰
۴ در صورت فراهم بودن شرایط، تا چه حد مایل به استفاده از اصول باغ ایرانی در طراحی‌های خود هستید؟	۴۰/۰	۵۳/۳	۶/۷	۰	۰	۰
۵ آیا در طراحی پروژه‌های معماری منظر از دانشجویان و دانش‌آموختگان معماری منظر بهره می‌برید؟	۲۰/۰	۲۰/۰	۴۰/۰	۲۰/۰	۰	۰
۶ آموزش معماری منظر تا چه حد در بالا بردن شناخت دانش‌آموختگان این رشته از باغ ایرانی مؤثر بوده است؟	۱۳/۳	۵۳/۳	۳۳/۳	۰	۰	۰
۷ آموزش معماری منظر تا چه حد در بالا بردن آگاهی دانش‌آموختگان این رشته از ضرورت به‌کارگیری اصول باغ ایرانی در طراحی‌های معاصر مؤثر بوده است؟	۲۰/۰	۴۰/۰	۲۶/۷	۶/۷	۶/۷	۰
۸ ضرورت به کار بردن اصول باغ ایرانی را در طراحی منظر معاصر ایران چگونه ارزیابی می‌کنید؟	۳۳/۳	۴۰/۰	۲۰/۰	۶/۷	۰	۰
۹ امکان به کار بردن اصول باغ ایرانی را در طراحی منظر معاصر ایران چگونه ارزیابی می‌کنید؟	۱۳/۳	۲۶/۷	۴۶/۷	۱۳/۳	۰	۰
۱۰ سطح آشنایی دانش‌آموختگان معماری منظر را از جنبه‌های نمادین باغ ایرانی چگونه ارزیابی می‌کنید؟	۶/۷	۱۳/۳	۶۰/۰	۱۳/۳	۶/۷	۰
۱۱ سطح آشنایی دانش‌آموختگان معماری منظر را از جنبه‌های کاربردی باغ ایرانی چگونه ارزیابی می‌کنید؟	۰	۲۰/۰	۲۶/۷	۴۶/۷	۶/۷	۰
۱۲ میزان کاربرد اصول باغ ایرانی را در طراحی پارک و منظر شهری معاصر ایران در چه سطحی می‌بینید؟	۰	۰	۳۳/۳	۴۰/۰	۲۶/۷	۰
۱۳ در میان سایر عوامل، تا چه حد ضعف در سیستم آموزش دانشگاهی را در به کار گرفته نشدن اصول باغ ایرانی در طراحی‌های حرفه‌ای معماری منظر مؤثر می‌دانید؟	۶/۷	۲۰/۰	۴۶/۷	۲۰/۰	۶/۷	۰
۱۴ ناکافی بودن سطح آگاهی طراحان را تا چه حد در به کار نرفتن اصول باغ ایرانی در طراحی منظر معاصر ایران دخیل می‌دانید؟	۲۰/۰	۵۳/۳	۲۶/۷	۰	۰	۰
۱۵ تا چه حد با بهره‌گیری از اصول باغ ایرانی و هماهنگ کردن آنها با نیازهای جدید در طراحی پارک‌های معاصر موافق هستید؟	۲۶/۷	۲۶/۷	۴۶/۷	۰	۰	۰
۱۶ دانش‌آموختگان معماری منظر تا چه میزان به کاربرد الگوی باغ ایرانی علاقه‌مند هستند؟	۶/۷	۲۶/۷	۵۳/۳	۱۳/۳	۰	۰

۱۱. تداوم نیافتن و گسست الگوی باغ ایرانی ناشی از دخالت عوامل چندگانه‌ای است که پیش از این به برخی از آنها اشاره گردید. نداشتن تماثل به استفاده از الگوی باغ ایرانی یکی از عوامل مؤثر در این گسست است. پرداختن به دیگر عوامل نه در حد دانش نگارنده است و نه در مجال مختصر این مقاله می‌گنجد؛ و امید است که در پژوهش‌های دیگر به این مقوله پرداخته شود.

منابع

- اکرمی، غلامرضا (۱۳۸۴) «بررسی و مقایسه آموزش معماری منطبق با procedural model از دیدگاه لنگ با حرفه‌آموزی معماری سنتی در ایران»، به کوشش سید امیرسعید محمودی، مجموعه مقالات دومین همایش آموزش معماری: بررسی چالش‌ها، جستجوی راهکارها، نشر نگاه امروز و دانشکده هنرهای زیبای دانشگاه تهران، تهران، صص. ۲۷-۳۸.
- ایزدی، عباسعلی (۱۳۸۴) «انتخاب دانشجوی برای تحصیل در رشته معماری: ضرورت بازنگری و مطالعه جامع‌تر»، به کوشش سید امیرسعید محمودی، مجموعه مقالات دومین همایش آموزش معماری: بررسی چالش‌ها، جستجوی راهکارها، نشر نگاه امروز و دانشکده هنرهای زیبای دانشگاه تهران، تهران، صص. ۵۴-۵۵.
- باستانی پاریزی (۱۳۶۴) «مقدمه کتاب پژوهشی در شناخت باغ‌های ایران و باغهای تاریخی شیراز»، آریان‌پور، علیرضا (۱۳۶۵)، پژوهشی در شناخت باغ‌های ایران و باغ‌های تاریخی شیراز، فرهنگسرا، چاپ اول، تهران.
- پیرنیا، محمدکریم (۱۳۷۸) «آشنایی با معماری اسلامی ایران (ساختمان‌های درون‌شهری و برون‌شهری)»، تدوین غلامحسین معماریان، دانشگاه علم و صنعت ایران، مرکز انتشارات، چاپ هشتم: ۱۳۸۳، تهران.
- حجت، عیسی (۱۳۸۰) «سنت و بدعت در آموزش معماری»، رساله دکتری، دانشکده هنرهای زیبا، دانشگاه تهران.
- دافی، فرانسیس (۱۳۷۹) «آموزش در معماری»، ترجمه: نیلوفر ایرانی شمیرانی، آموزش معماران، به کوشش: حسین سلطان‌زاده، تهران: دفتر پژوهش‌های فرهنگی، چاپ اول، تهران، صص. ۱۳۰-۱۲۷.
- رضوانی، محمداسماعیل (۱۳۴۵) «انقلاب مشروطیت ایران»، شرکت سهامی کتاب‌های جیبی، تهران.
- ساعد سمیعی، اصغر (۱۳۸۴) «سازمان آموزش گروه معماری»، به کوشش سید امیرسعید محمودی، مجموعه مقالات دومین همایش آموزش معماری: بررسی چالش‌ها، جستجوی راهکارها، نشر نگاه امروز و دانشکده هنرهای زیبای دانشگاه تهران، تهران، صص. ۱۳۱-۱۱۹.
- طاقی، زهرا (۱۳۸۷) «تأملی در تبعات رشد کمی دوره کارشناسی معماری در دانشگاه‌های کشور»، نشریه علمی- پژوهشی صفا، سال هفدهم، شماره ۴۶، بهار و تابستان ۱۳۸۷، دانشگاه شهید بهشتی، تهران.
- فیضی، محسن؛ خاکزند، مهدی (۱۳۸۴) «تفکر طراحی در فرآیند طراحی معماری»، باغ نظر، سال دوم، شماره چهارم، پاییز و زمستان ۱۳۸۴، صص. ۲۳-۱۳.
- گلابچی، محمود (۱۳۸۴) «از آموزش سازه در رشته معماری چه انتظاری داریم؟»، به کوشش سید امیرسعید محمودی، مجموعه مقالات دومین همایش آموزش معماری: بررسی چالش‌ها، جستجوی راهکارها، نشر نگاه امروز و دانشکده هنرهای زیبای دانشگاه تهران، تهران، صص. ۱۳۱-۱۱۹.
- نوحی، حمید (۱۳۸۴) «بازخوانی شیوه و فضای آموزشی معماری ایران از منظر نظام کارگاهی، ارائه یک نظریه برای دوره کارشناسی»، به کوشش سید امیرسعید محمودی، مجموعه مقالات دومین همایش آموزش معماری: بررسی چالش‌ها، جستجوی راهکارها، نشر نگاه امروز و دانشکده هنرهای زیبای دانشگاه تهران، تهران، صص. ۲۹۰-۲۸۳.
- Diba, Darab (1986) *Training Architects: Iran*, Aga Khan Award for Architecture.
- Ingerson, Alice E. (2000) "What Are Cultural Landscapes?", Institute for Cultural Landscape Studies, /http://www.icls.harvard.edu/language/whatare.htm/, [Visited on 28 September, 2009].
- Merriam, S. B. (1998) *Qualitative Research and Case Study Applications in Education*, San Francisco: Jossey-Bass Publisher.
- UNESCO World Heritage Center (1992) "Revision of the Operational Guidelines for the implementation of the World Heritage Convention", Report of the Expert Group on Cultural Landscape, /www.whc.unesco.org/, [visited on October 15, 2009].
- Vitruvius (1914) *Ten Book of Architecture*, Translated by Morris Hicky, Harvard University Press.
- UNESCO World Heritage Center Paper 7 (2003) "Summary Record of the International Workshop", Cultural Landscape: the Challenges of Conservation, UNESCO World Heritage Center, Paper 7, PP. 163-171.