

تاریخ دریافت مقاله: ۱۳۹۳/۰۵/۱۴

تاریخ پذیرش نهایی: ۱۳۹۳/۱۱/۰۶

محمد محمدی<sup>۱</sup>، محمدحسین آیت‌اللهی<sup>۲</sup>

## عوامل مؤثر در ارتقای اجتماع‌پذیری بناهای فرهنگی بررسی موردی: فرهنگسرای فرشچیان اصفهان<sup>۳</sup>

### چکیده

فضاهای فرهنگی به‌عنوان بخشی از فضاهای عمومی، افراد را درون سازمان‌های فضایی گوناگون به‌صورت اختیاری و برای انجام فعالیت‌های فرهنگی و اجتماعی گرد هم می‌آورند. این فضاها، محل مناسبی برای برقراری تعاملات اجتماعی محسوب می‌شوند و نقش مهمی در ایجاد و ارتقای تعاملات و ارتباط افراد با یکدیگر و زندگی اجتماعی آن‌ها دارند. با درک چگونگی ارتباط محیط انسان ساخت و روابط اجتماعی میان افراد می‌توان معماران و طراحان را در جهت طراحی مناسب چنین فضاهایی یاری رساند. هدف پژوهش حاضر یافتن روابطی بین کیفیت‌های فضایی و مفاهیم اجتماعی از جمله اجتماع‌پذیری در معماری و طراحی شهری و به‌کارگیری آن‌ها در طراحی بناهای فرهنگی است. در ارزیابی مؤلفه‌های اجتماع‌پذیری از روش مصاحبه و مشاهده و تحلیل نتایج آن از طریق نقشه‌های رفتار فضایی کاربران در فرهنگسرای فرشچیان اصفهان به‌عنوان نمونه مورد مطالعه استفاده شده است. نتایج پژوهش حاضر حاکی از وجود رابطه مستقیم بین میزان اجتماع‌پذیری و مؤلفه‌های کالبدی و فعالیتی محیط ساخته شده است. این مؤلفه‌ها گاه به‌تنهایی و گاه در ترکیب با یکدیگر می‌توانند در کمیت و کیفیت اجتماع‌پذیری بناهای عمومی اثرگذار باشند.

**کلیدواژه‌ها:** فضاهای فرهنگی، اجتماع‌پذیری، محیط انسان‌ساخت، فرهنگسرای فرشچیان.

<sup>۱</sup> کارشناس ارشد معماری، دانشکده هنر و معماری، دانشگاه یزد، استان یزد، شهر یزد (نویسنده مسئول مکاتبات)

E-mail: Mohammadi412@stu.yazd.ac.ir

<sup>۲</sup> استادیار دانشکده هنر و معماری، دانشگاه یزد، استان یزد، شهر یزد

E-mail: hayatollahi@yazd.ac.ir

<sup>۳</sup> این مقاله برگرفته از پایان‌نامه کارشناسی ارشد محمد محمدی با عنوان «طراحی فرهنگسرای کرمان با تأکید بر مفهوم اجتماع‌پذیری» به راهنمایی دکتر محمدحسین آیت‌اللهی در دانشکده هنر و معماری دانشگاه یزد است.

## مقدمه

با گسترش جوامع انسانی و ارتقای نیازهای اجتماعی بشری برای زندگی بهتر و محدودیت‌های فضاهای مسکونی برای انجام برخی از آن‌ها، ضرورت حضور در فضاهایی جمعی جهت انجام برخی از فعالیت‌های انسان از اهمیت زیادی برخوردار شده است. تأمین نیاز انسان به ایجاد ارتباط با دیگران و در کنار جمع‌بودن مستلزم وجود فضاهای جمعی معین است و فضاهای عمومی قابلیت‌های متنوعی در این زمینه دارند. در فضاهای شهری که به‌عنوان بناهای عمومی معرفی شده‌اند و دارای کاربری‌هایی مشخص همچون فرهنگی، تجاری، خدماتی هستند، کمبود این‌گونه فضاها که میزانی از نیازها و خواسته‌های اجتماعی افراد را فراهم کنند، به‌چشم می‌خورد. این‌گونه فضاها باید علاوه بر دارا بودن ویژگی‌های یک فضای عمومی مطلوب، بستر مناسبی را برای فعالیت‌های جمعی و اجتماعی فراهم آورند. چنین فضاهایی در صورت وجود، اغلب فاقد طراحی مناسب و از پیش تعیین شده بدین منظور هستند؛ همچنین فضاهای اجتماع‌پذیری که بستر مناسبی را برای فعالیت‌های جمعی و اجتماعی فراهم آورند، نیستند تا بتوانند علاوه بر حضور و مانایی افراد گوناگون در بنا، باعث ترغیب به ایجاد تعاملات اجتماعی در این مکان‌ها شوند.

پژوهش‌های گوناگونی در مورد چگونگی ارتباط بین محیط انسان ساخت و روابط اجتماعی از سوی افراد مختلف انجام گردیده است که با مطالعه پیکربندی فضا و انتظام فضایی به چگونگی تعامل آن با ساختارهای اجتماعی و رفتارها و فعالیت‌های کاربران فضا دست یافته‌اند (Hillier & Hanson, 1984). همچنین بر درک تعامل میان مردم و محیط ساخته شده و تبیین رابطه فرم و کارکرد تأکید شده است و بیان می‌دارند که بناها، فضا را سازمان‌دهی می‌کنند و روابط و فعالیت‌های اجتماعی را در بیرون و درون خود شکل می‌دهند. محیط فیزیکی به‌عنوان انعکاس دهنده و حاصل ساختار و کنش‌های اجتماعی است (Hillier, 1999). بر مبنای این نتایج، پژوهش‌های متعددی در حوزه فضاهای عمومی انجام شده است (Holland et al. 2007; Mitchell, 2003; Montero, 2007; Avila, 2001; Zieleniec, 2007).

مطالعاتی نیز که در حوزه حیات جمعی و نقش و جایگاه تعاملات اجتماعی در فضاهای عمومی کشور به بررسی این موضوع پرداخته‌اند، گاه به‌صورت نظری و گاه به‌صورت میدانی در نمونه‌هایی همچون فضاهای ایستگاهی مترو و فضاهای باز تحلیل روابط اجتماعی موجود در فضاها از دیدگاه اجتماع‌پذیری را انجام داده‌اند (دانشپور و چرخچیان، ۱۳۸۶؛ صالحی نیا و معماریان، ۱۳۸۸؛ مردمی و همکاران، ۱۳۹۰؛ Modiri et al, 2012). در ادامه این مطالعات، پژوهش حاضر با بررسی تعاملات اجتماعی در نمونه مورد مطالعه، به‌دنبال بسط نظریه‌های مطرح شده در این دسته از فضاهای عمومی است. در این پژوهش بررسی بناهای فرهنگی به‌صورت خاص مورد توجه قرار گرفته است. عملکردهای فرهنگی به‌دلیل دارا بودن فضاها و برنامه‌های غیررسمی به‌همراه سایر عملکردها، زمینه مناسبی را برای برقراری تعاملات اجتماعی ایجاد می‌کنند. از سویی دیگر دارای نظام‌های فعالیتی متفاوتی نسبت به سایر فضاهای عمومی شهری. (میدان‌ها، پارک‌ها، فضاهای ایستگاهی و ...) هستند. این تفاوت‌ها در مقیاس فضاها، جنس و نحوه برقراری تعاملات اجتماعی هستند. از سویی دیگر بخش عمده فضاهای فرهنگی را فضاهای عمومی داخلی تشکیل داده‌اند؛ اما اکثر پژوهش‌های پیشین معطوف به فضاهای عمومی بیرونی در مقیاس‌های شهری بوده و کمتر فضاهای معماری در مقیاس بنا مورد توجه قرار گرفته است. در نتیجه لزوم دقت نظر بیشتر در تبیین احکام طراحی در این مقیاس از فضاهای عمومی احساس می‌گردد.

بناهای فرهنگی باید بتوانند پذیرای گستره‌ی زیادی از افراد با خصوصیات مختلف اجتماعی به‌ویژه گروه‌های مختلف سنی، جنسیتی، اجتماعی و... در خود باشند. این دسته از فضاهای عمومی به نسبت فضاهای عمومی دیگر مانند فضاهای تجاری و تفریحی، کمتر مورد استقبال مردم قرار می‌گیرند و همین امر باعث می‌شود که بسیاری از آن‌ها تحقق نیازهای اجتماعی خود را در دیگر فضاهای عمومی جستجو کنند. اما باید به این نکته توجه داشت صرف حضور در دیگر فضاهای عمومی تعاملات اجتماعی اتفاق نمی‌افتد و فرد فقط به بخش کوچکی از نیازهای اجتماعی خود یعنی در جمع بودن پاسخ می‌دهد. در نتیجه توجه به ابعاد اجتماعی فضا در طراحی بناهای فرهنگی و یافتن ارتباط بین کیفیت‌های فضایی و مفاهیم اجتماعی از جمله اجتماع‌پذیری در موفقیت این فضاها از اهمیت زیادی برخوردار است. اجتماع‌پذیری یکی از مفاهیم به‌کار رفته در حوزه روان‌شناسی محیطی است که به فضاهایی گفته می‌شود که چند منظوره‌اند و تأمین‌کننده بسیاری از فعالیت‌ها روزمره و مورد استفاده کاربران هستند و هماهنگی اجتماعی کاربران را تأمین می‌کنند (لنارد، ۱۳۷۷، ۳۵).

با بیان مفهیمی کیفی همچون «اجتماع‌پذیری» در طراحی یک بنای فرهنگی، سؤالاتی از این دست به ذهن متبادر می‌شود: مؤلفه‌های مؤثر بر ایجاد کیفیت اجتماع‌پذیری در فضاهای فرهنگی کدام‌اند؟ محیط انسان ساخت چگونه بر میزان اجتماع‌پذیری تأثیرگذار است؟ این تحقیق، پژوهشی توصیفی-تحلیلی بوده و از شاخه موردپژوهی است چراکه شامل روش‌هایی است که هدف آن توصیف کردن شرایط یا پدیده‌های مورد بررسی است (سرمد و حجازی، ۱۳۸۱، ۸۲) و تحلیلی است زیرا از روش پژوهش موردی به بررسی تطبیقی مؤلفه‌ای اجتماع‌پذیری و مقایسه آن با وضع موجود می‌پردازد. مطالعه موردی این تحقیق از نوع مطالعه خطی-تحلیلی است که شکل سنتی ترتیب مقاله علمی شامل تشخیص سؤال اصلی تحقیق، مرور سابقه موضوع، روش‌ها، یافته‌ها، تحلیل یافته‌ها و نتیجه‌گیری نهایی، را دنبال کرده است (گروت و وانگ، ۱۳۸۶، ۳۵۰).

### فضای فرهنگی و ماهیت جمعی آن

قلمروی فضای عمومی به تمامی فضاهایی اطلاق می‌شود که توسط مردم قابل دسترسی و استفاده باشد. با توجه به تقسیم‌بندی ارائه‌شده توسط کارمونا و دیگران از قلمرو فیزیکی، اجتماعی و فرهنگی فضاهای عمومی شامل: (۱) فضاهای عمومی خارجی، (۲) فضاهای عمومی داخلی، (۳) فضاهای داخلی و خارجی نیمه‌عمومی است که فضاهای فرهنگی در دسته فضاهای عمومی داخلی قرار می‌گیرند. در تعریف آن‌ها از فضاهای عمومی داخلی چنین نوشته شده است: «فضاهای عمومی داخلی شامل کتابخانه‌ها، موزه‌ها، تئاتر شهرها و غیره و تسهیلات رفت‌وآمد عمومی چون ایستگاه‌های اتوبوس، قطار، فرودگاه‌ها و غیره را شامل می‌شود» (کارمونا و دیگران، ۱۳۹۱، ۲۲۳). با توجه به تعریف فوق و قرار گرفتن مجموعه‌های فرهنگی در دسته‌بندی فضاهای عمومی، می‌توان به شناخت ابعاد اجتماعی این فضاها از طریق تعمیم و بازنگری مبانی نظری مطرح شده در حوزه فضاهای عمومی، دست یافت.

فضاهای عمومی به‌عنوان فضاهای باز فکری هم تعریف می‌شوند؛ چراکه این فضاها برای استفاده‌های مختلف غیرقابل پیش‌بینی و انجام فعالیت‌های متنوع، طراحی و برنامه‌ریزی شده‌اند تا تمایلات شهروندان را برای برآورده کردن خواسته‌هایشان هموار کرده و آن‌ها را از این امر منتفع نماید (Walzer, 1986, 470). همچنین کارمونا فضاهای عمومی امروز را به‌عنوان قلمروهای عمومی

می‌داند که این قلمروها به «مکان‌ها و محیط زندگی اجتماعی» اطلاق می‌شوند. این قلمروها به‌عنوان میدانی برای رفتار و نمایش، زمینه‌ای مشترک و خنثی برای تعامل اجتماعی، اختلاط و ارتباط و به‌عنوان مرحله‌ای برای «معرفت اجتماعی»، «پیشرفت شخصی» و «تبادل اطلاعات» عمل می‌کند (کارمونا و دیگران، ۱۳۹۱، ۲۲۳). بناها و فضاهای عمومی در نقش بستری در جهت بهبود ارتباطات و رشد تعاملات اجتماعی افراد باید از منظر اجتماع‌پذیری مورد ملاحظه قرار گیرند. مطالعات نشان می‌دهد فضاهای عمومی زمانی می‌توانند به‌خوبی پاسخگوی نیازهای مردم باشند که آنالیزهای اجتماعی در جهت تکمیل فرآیند طراحی آن‌ها انجام شده باشد (Marcus & Francis, 1998).

در قلمروهای عمومی شهری الگوهای تعامل اجتماعی و قابلیت‌های فضای معماری ساخته‌شده دارای اهمیت ویژه‌ای هستند. دلیل اصلی این مسئله این است که میان تعامل اجتماعی و دل‌بستگی مردم به محیط‌های اجتماعی ساخته‌شده رابطه‌ای تنگاتنگ وجود دارد. در فضاهای عمومی اجتماع‌پذیر توفیق ملاقات دست می‌دهد و این فضاها مورد استفاده گروه‌های مختلف‌اند و به‌طور مستقیم در دسترس استفاده‌کنندگان اطراف‌اند و از همین رو مقرهایی‌اند که به حیات و هویت جمعی تعلق دارند (لنگ، ۱۳۸۱). حیات جمعی فرصتی برای رها شدن از تنش‌های زندگی روزمره، گذراندن اوقات فراغت، تعاملات اجتماعی و گردهمایی افراد در جامعه و همچنین بستری برای حضور و بیان آزادانه خود در فضا است. ویژگی‌های ایجاد و تداوم حیات جمعی در فضاهای عمومی مطلوب شامل تعاملات اجتماعی (Sennett, 1974)، جذب افراد در گروه‌های مختلف (Whyte, 1980)، امنیت اجتماعی و ترغیب به افزایش تحمل گروه‌های مختلف در فضا، جامعه‌پذیری بیشتر (Markus, 1987) و فضایی فعال و سرزنده است. اجتماع‌پذیری در فضاهای عمومی بر پایه نیاز مردم به حس تعلق اجتماعی و تعامل با یکدیگر قرار دارد و این امر حمایت‌کننده یک فضای اجتماعی موفق است (دانشپور و چرخچیان، ۱۳۸۶، ۲۲).

### مفهوم اجتماع‌پذیری

هال (۱۳۷۶) به‌منظور مطالعه تعاملات جمعی در فضا مفاهیمی همچون اجتماع‌پذیری را مورد مطالعه قرار داده است. در مطالعه وی محیط به دو دسته محیط‌های اجتماع‌پذیر<sup>۱</sup> و محیط‌های اجتماع‌گریز<sup>۲</sup> دسته‌بندی شده‌اند (لنگ، ۱۳۸۱). محیط‌های اجتماع‌پذیر موجب تشویق و ترغیب رفتارهای اجتماعی و جمعی می‌گردند و محیط‌های اجتماع‌گریز تعاملات جمعی را کم می‌نمایند. استفاده از واژه‌های «فضاهای اجتماع‌پذیر»، «فضاهای اجتماع‌دوست»، «فضاهای گردهم‌آورنده» یا «اجتماع‌گریز یا فضاهای پراکنده‌کننده»، بیانگر کیفیات فضایی است که مردم را دور هم جمع می‌آورد یا از هم دور می‌کنند (Osmand, 1957, 26). در سازمان‌دهی فضایی اجتماع‌پذیر امکان تماس چهره به چهره وجود دارد و فاصله فضاهای تعاملی در فضاهای حرکتی و یا مکث، در حد فاصله‌های اجتماعی-مشورتی تقلیل پیدا می‌کند. سازمان‌دهی اجتماع‌گریز موجب خودداری از تعامل اجتماعی می‌شوند؛ نیمکت‌های پشت به پشت مثالی از سازمان‌دهی اجتماع‌گریز هستند. نباید این‌گونه فرض کرد که روابط چهره به چهره در مکان‌های اجتماع‌پذیر، حضور مردم را تقلیل می‌دهد. برای بروز چنین رفتارهایی باید حضور در فضاها تمایل قبلی نیز وجود داشته باشد. قرارگاه‌ها و مکان‌های رفتاری باید در حد فضاهای مورد قبول مردم قرار گیرد (لنگ، ۱۳۸۱، ۴۶). فرآیند اجتماع‌پذیری، با برقراری تعامل و ارتباطات اجتماعی بین بهره‌برداران و قابلیت شرکت مؤثر در تعامل با دیگران، چه در زندگی خصوصی و چه در زندگی عمومی و حرفه‌ای انسان‌ها، از اهمیت حیاتی برخوردار است (فرگاس، ۱۳۷۹، ۱۲).

## مؤلفه‌های اجتماع‌پذیری

بر اساس دیدگاه لارس لرآپ<sup>۳</sup> (۱۹۷۲) ایجاد فضای عمومی که پذیرای افراد مختلف باشد باید دارای عوامل زیر باشد:

۱. تأمین قلمرو، امنیت، ساختار منسجم، تداوم، خوانایی و قابل پیش‌بینی بودن فضاها
۲. وجود تسهیلات مناسب در فضا، پاسخگویی، راحتی و آسایش محیطی
۳. میزان اطلاعات، شور و هیجان محیطی که مستلزم وجود ابعادی چون پیچیدگی و رمز آلودگی، آموزش، گوناگونی و تضاد، انتخاب، خلوت و دلبستگی در فضا است.
۴. تعاملات اجتماعی (Montero Avila, 2001).

بر اساس پژوهش‌های انجام شده، عوامل فوق در دو دسته کلی عوامل «کالبدی» و «فعالیتی» قرار می‌گیرند. عواملی که بر بعد کالبدی تأکید می‌کنند چون تأمین خلوت، قلمرو، خوانایی، آسایش و امنیت هستند و عواملی همچون تجارب محیطی، حضور و تعاملات اجتماعی بر بعد فعالیتی فضا اشاره دارند (دانشپور و چرخچیان، ۱۳۸۶، ۲۳).

**الف) مؤلفه‌های کالبدی:** بسیاری از پژوهش‌های اخیر رابطه مشخصه‌های کالبدی فضا و تعاملات جمعی را محور خود قرار داده‌اند. محور این پژوهش‌ها بر این است که در هر محیطی، فضای کالبدی به مثابه سامانه‌ای فضایی عمل می‌کند و مشخصه‌های این سامانه فضایی بر تعاملات جمعی کاربران مؤثر است (Pasalar, 2003). در این مطالعات رابطه میان سازمان‌دهی اجتماعی و ساختار محیط انسان ساخت مورد مطالعه قرار می‌گیرد. بر این اساس مکان فیزیکی در حالت ایده‌آل به سه صورت از رفتار و رویدادهای رفتاری در فضا پشتیبانی می‌نماید. نخست اینکه مکان فیزیکی عناصر فیزیکی و مشخصه‌های لازم برای تداوم و پایایی آسایش افراد در محیط را فراهم می‌آورد. به‌عنوان مثال نور، ویژگی مهمی در محیط فیزیکی است که مکان فیزیکی چگونگی آن را مشخص می‌کند. دوم اینکه محیط فیزیکی فراهم‌کننده امکانات و سازمان‌دهی فضایی است که نظام‌ها و الگوهای ویژه فعالیت در فضا را قوام می‌بخشد و دیگر فعالیت‌ها را کم‌رنگ می‌نماید؛ به‌عبارت دیگر محیط فیزیکی شکل‌گیری روابط جمعی را تسهیل نموده، سطح مطلوبی از خلوت را در فضای فعالیت فراهم می‌آورد. این امر شامل ابعاد، هندسه فضا و روابط و ارتباطات فضایی در فضاها فعالیت است. در نهایت محیط انسان ساخت مولد و تضمین‌کننده احساسات، تجارب و ادراکات نمادین و زیبایی‌شناسانه است که به مثابه کیفیاتی در محیط، ادراکات کاربران را تحت تأثیر قرار می‌دهند. این سه سطح همواره به‌صورتی تعاملی و متغیر رابطه بین تعاملات اجتماعی و نظام‌های رفتاری در فضا را کنترل می‌نمایند (Moleski & Lang, 1986).

فضا دارای منطقی اجتماعی-جمعی بوده که از طریق تحلیل ساختار فضایی و فعالیت‌های کاربران، چگونگی سازمان‌دهی فضا توسط معماران قابل درک است. در محیط انسان ساخت از یک طرف الگوهای جمعی در محیط برخوردار از نظام‌های فضایی هستند و از طرف دیگر محتوای فضایی محیط دارای الگوهای جمعی است (Hillier and Hanson, 1984). سازمان فضایی می‌تواند تعاملات اجتماعی مطلوب را تقویت نماید و همچنین می‌تواند بر ایجاد خلوت مطلوب نیز تأثیر مستقیم داشته باشد. در واقع می‌توان از طریق سازمان‌دهی مناسب فضاها و چیدمان فضایی به سطح مناسبی از ارتباطات و خلوت مطلوب متناسب با فعالیت‌های فضاها مورد نظر دست یافت (Archea, 1999).

مؤلفه‌های کالبدی اجتماع‌پذیری فضای عمومی با عواملی همچون نحوه دسترسی، موقعیت قرارگیری، آسایش در شرایط مختلف اقلیمی و امنیت در رابطه است. از ابعاد کالبدی فضای عمومی و قابلیت‌های آن در رابطه با اجتماع‌پذیری فضا می‌توان به موارد زیر اشاره کرد:

- موقعیت قرارگیری و دسترسی‌های سواره و پیاده
  - چگونگی شکل‌گیری و سامان‌دهی فضاهای عمومی
  - فرم، هندسه، نظم، هماهنگی، تشخیص، هارمونی، تنوع ابعاد و تناسبات و سایر ابعاد زیباشناسانه (دانشپور و چرخچیان، ۱۳۸۶، ۲۵).
- علاوه بر این وجود عناصر طبیعی در این فضاها موجب افزایش هیجان و سرزندگی و دعوت‌کنندگی و ایجاد تجربه‌های خوشایند برای افراد می‌شود که باعث افزایش حیات جمعی در فضا می‌گردد (دانشگر مقدم و دیگران، ۱۳۹۱).

ب) مؤلفه‌های فعالیتی: ادبیات حاکم بر مطالعات انسان و محیط نشان می‌دهد که مطالعه فضای کالبدی مستلزم ملاحظه فعالیت‌ها در آن است. بارکر بر ماهیت جمعی-رفتاری فضاهای فعالیتی تأکید داشته است و تعاملات جمعی در فضاهای فعالیتی را به مثابه قابلیت برای فضا مورد تأکید قرار داده است (Barker, 1968). بر طبق این نظرات دلبستگی به مکان نه تنها توسط وجوه فیزیکی تقویت می‌شود بلکه کیفیت رفتارها و تعاملات اجتماعی در فضا نیز بر دلبستگی به آن مؤثر هستند (Poll, 2002). بنابراین مشخصات کارکردی فضاهای عمومی می‌تواند بر کیفیت و کمیت جذب مردم برای توقف و تعامل در این فضاها، تأثیرگذار باشد (دانشپور و چرخچیان، ۱۳۸۶، ۲۳).

وقوع رویدادهای خاص در فضا از قبیل نمایش‌های خیابانی، هنرهای عمومی و رخدادهایی از این دست که مردم را با یکدیگر پیوند می‌دهند، به جذابیت فضاها می‌افزایند و در فرآیند چنین رخدادهایی، موقعیت‌هایی جهت برقراری ارتباط بین مردم و تمایل به گفتگو بین آنها ایجاد می‌گردد (Whyte, 1980). از سویی دیگر بعد فعالیتی فضاها با فعالیت‌ها و کاربری‌های پیرامون خود نیز مرتبط است. این‌گونه فعالیت‌ها و بسیاری از خصوصیات فعالیتی و کالبدی دیگر به فضاهای عمومی تشخص بخشیده، بر تأمین آسایش و امکان لذت بردن مردم از حضور در فضا تأثیرگذار است. همچنین فضاهایی در برقراری تعاملات اجتماعی موفق هستند که از تعامل پویا، آموزش محیطی، تبادل آزاد اطلاعات در قالب فعالیت‌هایی چون نمایش و آموزش مهارت، کسب تجارب محیطی و امکان بیان خلاق افراد و گروه‌ها حمایت نمایند؛ این امر منجر به افزایش حس همبستگی اجتماعی و در نتیجه رضایتمندی بیشتر می‌گردد. در این راستا شناخت ابعاد مؤثر در مؤلفه فعالیتی اجتماع‌پذیری و تأمین ما به ازای کالبدی آنها منجر به افزایش حیات جمعی می‌گردد، از جمله:

- ارزیابی عملکرد فضاها در فصول مختلف
- نحوه استفاده کاربران از فضاهای عمومی
- شرایط و ویژگی‌های گذران فراغت
- مشکلات و موانع تحرکات پیاده

بر مبنای مطالب اشاره شده در مورد اجتماع‌پذیری فضا و ابعاد مختلف کالبدی و فعالیتی فضاهای عمومی، فرآیند اجتماع‌پذیری در درون فضاهای عمومی را مبتنی بر چهار مرحله پذیرا بودن فضا جهت حضور افراد، تأمین آسایش روانی و فیزیکی، لذت بردن از حضور در فضا و تداوم حضور اجتماعی فعال در فضا می‌دانند (دانشپور و چرخچیان، ۱۳۸۶).

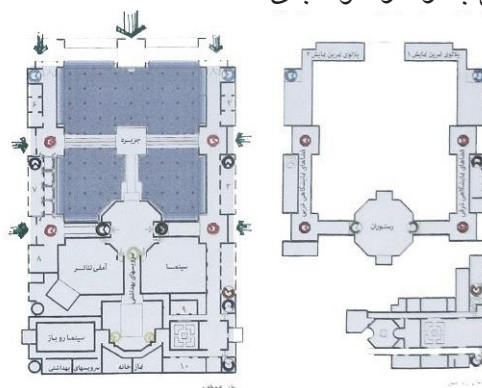
جدول ۱. مؤلفه‌ها و ابعاد مؤثر بر اجتماع‌پذیری فضا

ابعاد	مؤلفه	
▪ موقعیت قرارگیری و دسترسی‌ها	کالبدی	اجتماع‌پذیری
▪ فرم، هندسه، نظم، هماهنگی، هارمونی، تنوع ابعاد و تناسبات و سایر ابعاد زیباشناسانه		
▪ شکل‌گیری و سامان‌دهی فضاها		
▪ مشکلات و موانع تحرکات استفاده‌کنندگان	فعالیتی	
▪ ارزیابی عملکردی فضاها		
▪ نحوه استفاده کاربران از فضا		
▪ شرایط و ویژگی‌های اجتماعی انجام فعالیت		

### شناخت نمونه مورد مطالعه

مرکز فرهنگی اصفهان یا مجموعه فرهنگی و آموزشی فرشچیان به دلیل دارا بودن ویژگی‌های یک فضای عمومی مطلوب به‌عنوان نمونه مورد مطالعه انتخاب گردید. این بنا به لحاظ موقعیت شهری در مجاور رودخانه زاینده‌رود در محله‌ای با بافت جدید قرار گرفته است. جداره‌ها و لبه‌های بنا دارای تخلخل فضایی و شفافیت بصری مناسبی است تا آنجا که در بخش مجاور خیابان، ساختمان از طریق دروازه ورودی با پیاده‌روی شهری ترکیب شده است. این مجموعه از طریق هفت ورودی، دسترسی و نفوذپذیری مناسبی را جهت ورود افراد فراهم کرده و بنا را به نحوی مناسب به بافت شهری خود متصل کرده است.

فضاهای داخلی بنا نیز دارای نقاط کانونی جهت تجمع افراد هستند این فضاها در کنار سایر عملکردهای اصلی مجموعه شکل‌گرفته و با آن‌ها در ارتباط هستند. اندازه و مقیاس این فضاها متناسب با فضاهای عملکردی پیرامون خود است تا افراد در گروه‌های کوچک‌تر و در سازمان‌های مرتبط با فعالیت‌های درونی بنا را در خود جای دهد.



شکل ۱. معرفی ورودی‌ها و میزان نفوذپذیری بنا

منبع: نگارندگان

## معرفی استفاده‌کنندگان

بناهای فرهنگی با توجه به نقش مهم آن‌ها در جامعه باید بتوانند پذیرای گستره‌ی زیادی از افراد در خود باشند که این امر در طراحی فرهنگسرای فرشچیان نیز مدنظر بوده است. کاربران فرهنگسرا را می‌توان در دسته‌های مختلف بررسی کرد اما با توجه به هدف این پژوهش، استفاده‌کنندگان متناسب با حالت‌های مختلف جهت تشکیل گروه‌های اجتماعی مختلف دسته‌بندی شده‌اند. بر این اساس استفاده‌کنندگان مجموعه به سه دسته کلی تقسیم می‌شوند:

- کسانی که به صورت مداوم با بنا در ارتباط هستند (کارکنان).
- افرادی که فقط در بازه‌های زمانی خاص در بنا حضور پیدا می‌کنند.
- افرادی که جهت گذراندن وقت آزاد و پرسه‌زدن فضاهای درونی مجموعه را مناسب دیده‌اند. حضور آن‌ها اغلب به صورت بدون برنامه جهت انجام برخی فعالیت‌های فردی مانند بازدید از ویتترین فروشگاه‌ها، غذا دادن به پرندگان و... است؛ بنابراین این افراد در فضاهایی امکان حضور می‌یابند که دارای عملکردی خاص نبوده و برای عموم آزاد است.

جدول ۲. دسته‌بندی نحوه ارتباط مخاطبان با بنا، بر اساس گونه‌های عملکردی مختلف

نوع عملکرد	دسته اول (عملکرد بسته)	دسته دوم (عملکرد باز)	دسته سوم (بدون عملکرد)
فضاهای مجموعه	اداری-آموزشی- کتابخانه-انجمن‌ها	تجاری-نمایشگاهی- سالن‌های نمایش	فضاهای میانه و محوطه

منبع: نگارندگان

این سه دسته عملکرد را می‌توان متناظر با سه نوع فعالیت اجباری، اختیاری و اجتماعی دانست. فعالیت‌های اجباری فعالیت‌هایی تکراری هستند که بدون توجه به کیفیت فضا رخ می‌دهند مثل حضور در محیط کار و رفتن به کلاس آموزشی؛ اما فعالیت‌های اختیاری در صورت دعوت‌کنندگی فضا، امنیت و آسایش رخ می‌دهند و وابسته به کیفیت فضا هستند و فعالیت‌های اجتماعی که در هنگام حضور مردم رخ می‌دهند از جمله تماشا نشستن، گوش سپردن، تجربه کردن در کنار سایر افراد و مشارکت فعال و غیرفعال در محیط که موجب سرزندگی فضا می‌گردند (گل، ۱۳۸۷).

جدول ۳. بررسی عملکردهای مختلف فرهنگسرای فرشچیان براساس فعالیت مخاطبان آن‌ها در دوره‌های زمانی مختلف

نوع فعالیت	میزان حضور	روزانه	هفتگی	ماهانه	فصلی	سالانه	بدون برنامه
اداری		کارکنان و پرسنل	اریاب رجوع	اریاب رجوع			
آموزشی		کارکنان و پرسنل	هنرجویان و اساتید				
کتابخانه		پرسنل و استفاده کنندگان از سالن مطالعه	اعضای عادی کتابخانه	اعضای عادی کتابخانه			
انجمن‌ها		منشی انجمن	اعضای انجمن‌ها	جلسات ماهانه	نشست‌های سالانه		
تجاری		فروشنده‌گان	مشتریان (کیفیت)	مشتریان (کتابفروشی و کالی شاپ)	سایر مشتریان		
نمایشگاهی				بازدیدکنندگان	بازدیدکنندگان		
سالن‌های نمایش				تماشاچیان فیلم، تئاتر و پرده‌خوانی	تماشاچیان کنسرت و ...		
فضاهای میانه و محوطه							بدون هدف خاص و برای گذراندن وقت آزاد

منبع: نگارندگان



## نحوه جمع‌آوری اطلاعات

بررسی میدانی از طریق مصاحبه با کاربران بنا شامل کارمندان، کارکنان، مراجعه‌کنندگان دائمی و موقت، به منظور شناخت فضاهای مطلوب جهت برقراری تعاملات اجتماعی از دیدگاه استفاده‌کنندگان انجام شده است. با مصاحبه مجموعاً ۳۰ نفر از گروه‌های مختلف کاربران، فضاهایی که از دیدگاه آن‌ها جهت برقراری تعاملات اجتماعی مطلوب بود شناسایی و جهت تحلیل فضایی از روش مشاهده استفاده شد.

ترکیب مشاهده و مصاحبه یکی از شیوه‌های اصلی برای این‌گونه مطالعات محسوب می‌شود زیرا در این روش به پژوهشگر فرصت دریافت مناسبی از رفتار و گرایش‌های افراد در میان سایر گروه‌ها و همچنین مشاهده نحوه حضور افراد مختلف در کنار یکدیگر و چگونگی ارتباط مؤلفه‌های محیطی و رفتار استفاده‌کنندگان داده می‌شود (Montero Avila, 2001). برداشت‌های دستی<sup>۴</sup> ابتدایی‌ترین روش برای ثبت مشاهدات است، اما همراه شدن مشاهده با ضبط اطلاعات از طریق دوربین<sup>۵</sup> امکان همراه شدن رفتارها در ثبت اطلاعات را فراهم می‌کند. از سویی دیگر به دلیل محدودیت‌های موجود و امکان بروز خطا در برداشت‌های میدانی به وسیله انسان و مطرح شدن شخص برداشت‌کننده به عنوان عامل مداخله‌گر در نتایج تحقیق، علاوه بر مشاهده مستقیم، برداشت اطلاعات به وسیله دوربین‌های مداربسته موجود در بنا انجام شده است.

اطلاعات حاصل از برداشت‌های میدانی در قالب جدول‌ها و نقشه‌های مختلف مورد بررسی قرار گرفت. در بررسی اطلاعات نکاتی همچون رفتار فضایی استفاده‌کنندگان، رفتارهای متداول و رفتارهای انتخابی، نقشه حرکتی و مکث، نقاط کانونی تجمع، حضور مکرر در فضا، کمیت و کیفیت تجمع افراد، جنس و بازه سنی استفاده‌کنندگان حائز اهمیت بوده است.

جدول ۴. عوامل مؤثر در تحلیل اطلاعات

اطلاعات	معیارها	موارد کاربرد	ابعاد	مؤلفه‌های کالبدی	اجتماع‌پذیری
مشاهده	چگونه افراد به فضا می‌رسند میزان فاصله فضا از ورودی‌های فعال	▪ دسترسی بصری و فیزیکی فضا برای همه افراد	▪ موقعیت قرارگیری و دسترسی‌های		
مصاحبه و مشاهده	نقش عناصر کالبدی در هنگام برقراری تعاملات اجتماعی. میزان آسایش افراد از حضور در فضا. ارتباط عناصر منصوع و طبیعی با حضور افراد.	▪ مطابقت فضا با رفتار افراد ▪ قابلیت‌های فضا در پاسخگویی به حضور افراد. ▪ آسایش افراد در فضا	▪ فرم، هندسه، نظم، هماهنگی، هارمونی، تنوع ابعاد و تناسبات و سایر ابعاد زیباشناسانه		
مشاهده	مکان شکل‌گیری نقاط کانونی تعاملات میزان فاصله نقاط کانونی از فضای عملکردی	▪ هماهنگی عملکردهای همجوار ▪ ارتباط فضاهای عملکردی و نقاط کانونی	▪ شکل‌گیری و سامان‌دهی فضاها		
مشاهده	میزان حضور افراد از گروه‌های مختلف درصد موانع در مسیر دسترسی تا فضا (وجود پله، در، نگهبان و...)	▪ امکان استفاده از فضاهای فعالیتی برای همه افراد	▪ مشکلات و موانع تحرکات استفاده‌کنندگان		
مشاهده و مصاحبه	افراد به چه فعالیتی مشغول هستند. فعالیت‌ها در چه شرایطی (فردی یا گروهی) رخ می‌دهند.	▪ عملکردهایی که افراد را ترغیب به حضور در فضا می‌کند. ▪ عملکردهایی که باعث مانایی افراد در فضا	▪ ارزیابی عملکردی فضاها	مؤلفه‌های فعالیتی	

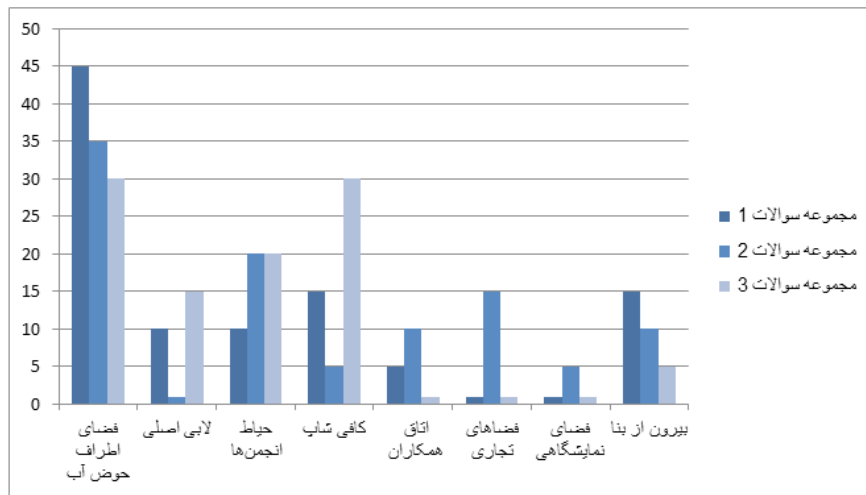
روش جمع‌آوری اطلاعات	معیارها	موارد کاربرد	ابعاد			
	فعالیت‌ها در چه فضایی رخ می‌دهند.	می‌شوند. این موضوع وابسته به میزان تداخل برنامه و عملکردهای مختلف مجموعه است.				
مشاهده	تعداد بازدید مدت توقف زمان حضور در فضا شرایط وقوع فعالیت (فردی یا گروهی)	<ul style="list-style-type: none"> <li>▪ تعداد دفعاتی که افراد در فضا حضور پیدا می‌کنند.</li> <li>▪ میزان و تعداد حضور افراد قابل‌توجه است.</li> </ul>	<ul style="list-style-type: none"> <li>▪ نحوه استفاده کاربران از فضا</li> </ul>			
مشاهده	تعداد افراد حاضر در تجمع‌های گروهی. واکنش افراد نسبت به فضا و جمعیت. کیفیت حضور فرد (حضور فعال و یا غیرفعال).	<ul style="list-style-type: none"> <li>▪ برخوردها و تعاملات اجتماعی.</li> <li>▪ تعداد افراد درگیر در فعالیت اجتماعی.</li> <li>▪ تعامل بین افراد غریبه و آشنا</li> </ul>	<ul style="list-style-type: none"> <li>▪ شرایط و ویژگی‌های اجتماعی انجام فعالیت</li> </ul>			

منبع: نگارندگان

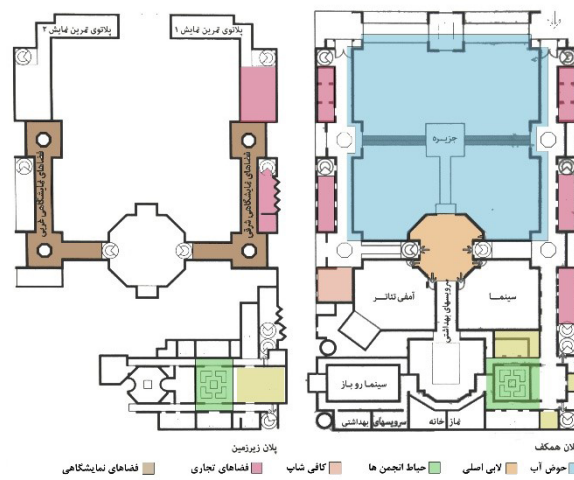
### یافته‌های حاصل از مصاحبه

ارزیابی در این مرحله از روش مصاحبه باز انجام گرفته است. در مصاحبه با افراد ۳ گروه سؤال متناسب با سه نوع فعالیت (اجباری، اختیاری و اجتماعی) مدنظر بوده که هر یک به دنبال بررسی بخشی از جنبه‌های اجتماع‌پذیری فضا هستند. مجموعه سؤالات اول جهت شناسایی فضاهایی است که مخاطبان برای انجام فعالیت‌های فردی بر می‌گزینند. مجموعه سؤالات دوم ناظر بر فضاهایی است که مخاطبان برای گذراندن وقت و انجام فعالیت‌های اختیاری انتخاب می‌کنند؛ و در نهایت گروه سوم سؤالات به دنبال فضاهایی بوده که افراد ترجیح می‌دهند با دوستان و در گروه‌های اجتماعی مختلف در آن‌ها حضور یابند.

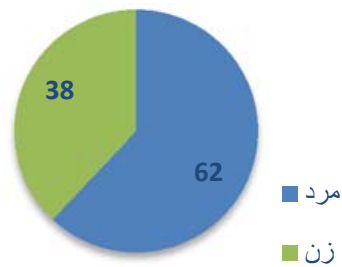
بر اساس نتایج حاصله از مصاحبه ۸ فضا دارای فراوانی بیشتری در پاسخ‌های بوده که ۴ فضا از میان آن‌ها به عنوان محل‌های مطلوبی که استفاده‌کنندگان ترجیح به انجام فعالیت‌های اجتماعی می‌دهند، مشخص گردید.



شکل ۲. نمودار درصد پاسخ‌های مصاحبه‌کنندگان به مجموعه سؤالات مختلف  
منبع: نگارندگان



شکل ۳. نمایش فضاهای اجتماع‌پذیر از دیدگاه مصاحبه‌شوندگان  
منبع: نگارندگان



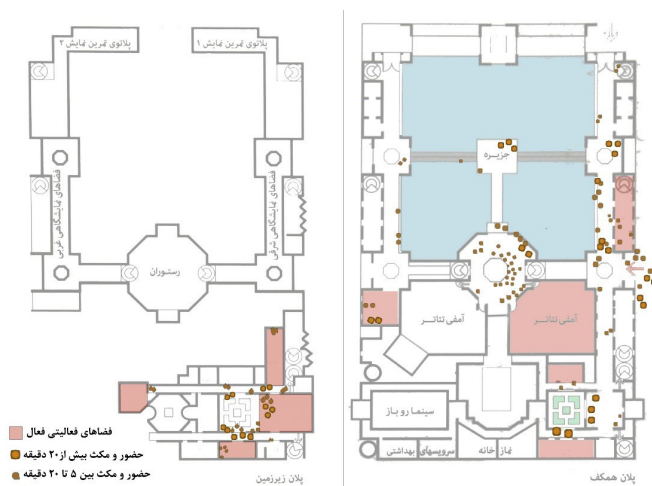
شکل ۴. نمودار درصد جنسی کاربران  
منبع: نگارندگان

## یافته‌های حاصل از مشاهده



شکل ۵. نمایش نقشه رفتار فضایی براساس جنسیت کاربران

منبع: نگارندگان



شکل ۶. نمونه نقشه رفتار فضایی کاربران

منبع: نگارندگان

## بحث و تحلیل یافته‌ها

### بررسی عوامل معماری تأثیرگذار در اجتماع‌پذیری

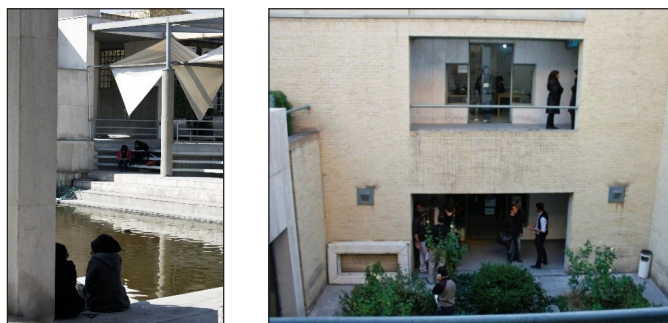
با به‌کارگیری نتایج حاصله از روش مشاهده و تحلیل مؤلفه‌های اجتماع‌پذیری در نقاط کانونی فضاهای جمعی، عوامل تأثیرگذار بر موفقیت این فضاها در شکل‌گیری تعاملات اجتماعی استخراج گردید. نتایج مطالعات میدانی و تحلیل‌های کالبدی انجام‌شده نشان می‌دهد که اجتماع‌پذیری فضای عمومی با هم‌نشینی مناسب مؤلفه‌های کالبدی معماری و مؤلفه‌های فعالیتی استفاده‌کنندگان، حاصل می‌شود. کمیت و کیفیت اجتماع‌پذیری با هماهنگی و سازگاری بین کالبد فضا و رفتارهای استفاده‌کنندگان، افزایش می‌یابد.

یکی از نکات حائز اهمیت در تحلیل‌های انجام شده، شناسایی فضاهای نامطلوب و دستیابی به دلایل عدم موفقیت آن‌ها در مقایسه با فضاهای موفق است. فرهنگسرای فرشچیان دارای فضاهای طراحی شده متعددی به‌عنوان فضاهای جمعی است اما بخشی از آن‌ها مورد استفاده مخاطبان قرار نمی‌گیرند. از جمله این فضاها می‌توان به ورودی اصلی، گالری‌ها، بخشی از فضاهای تجاری

و کافی‌شاپ مجموعه اشاره کرد. علل موفقیت و عدم موفقیت فضاهای جمعی از طریق بررسی مؤلفه‌های کالبدی و فعالیتی در این فضاها قابل فهم است.

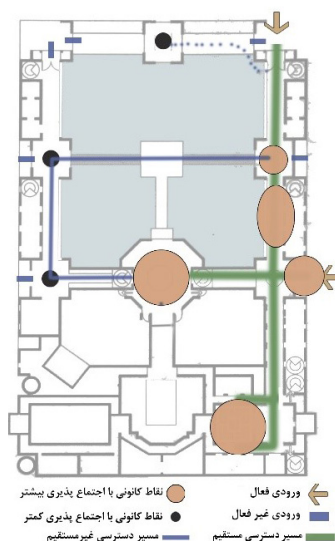
### الف) مؤلفه‌های کالبدی

تأثیر عوامل کالبدی- فضایی در میزان اجتماع‌پذیری در دو حالت رخ می‌دهد. یکی با «قابلیت مستقیم» که امکان وقوع فیزیکی رفتارهای تعاملی میان فردی را در فضا ممکن می‌سازد و دیگری با «قابلیت غیرمستقیم» که به‌عنوان عاملی ادراکی و معنایی، با ایجاد تصاویر روابط اجتماعی بین استفاده‌کنندگان را تعریف و تسهیل می‌کند یا افزایش و تغییر می‌دهد. همان‌گونه که اشاره گردید، یکی از این عامل‌های کالبدی ارتقای اجتماع‌پذیری وجود عناصر طبیعی در محیط است که در فرهنگسرای فرشچیان نیز وجود عناصر طبیعی همچون آب و گیاهان و حتی موجودات زنده باعث ارتقای کیفیت فضای کالبدی برای شکل‌گیری تعاملات اجتماعی است. به‌نحوی که بیش‌ترین میزان تعاملات اجتماعی در اطراف حوض آب محوطه اصلی مجموعه رخ می‌دهد که در آن چند پرند آبی نیز حضور دارد. حضور پرندگان در آب باعث جلب توجه استفاده‌کنندگان و موجب توقف بیشتر افراد در آن فضا گردیده است. از سویی دیگر موقعیت قرارگیری و سازمان‌دهی مناسب فضاهای اطراف جهت حضور، مکث و امکان توقف و نشستن در اطراف حوض آب این امر را تقویت کرده است.



شکل ۷ و ۸. ایجاد قابلیت‌های کالبدی و امکان بروز رفتار تعاملی در اطراف عناصر طبیعی

منبع: نگارندگان



شکل ۹. مقایسه موقعیت فضاهای اجتماع‌پذیر نسبت به ورودی‌های بنا و مسیرهای دسترسی

منبع: نگارندگان

با تحلیل فضاهایی از بنا که دارای ویژگی‌های کالبدی و فعالیتی یکسان است، در بازه‌های زمانی مشخص از روز و یا سال مورد استفاده کاربران قرار نمی‌گیرند اما در بعضی از بازه‌های زمانی پویا و فعال‌اند، این نتیجه استنباط گردید که یکی از دلایل مهم پویایی اجتماعی این فضاها در آن بازه‌های زمانی تغییر آسایش اقلیمی فضا است.

همچنین عوامل کالبدی دیگری جهت تجمع افراد در فضا موجب افزایش اجتماع‌پذیری فضاها گردیده است از جمله:

- دسترسی و خوانایی مسیر رسیدن به فضاها
- میزان فاصله از ورودی‌ها
- وجود فضاهایی با امکان مکث، توقف و نقاط کانونی
- تناسب بزرگی و اندازه نقاط کانونی تجمع با حوزه‌های فعالیتی
- وجود قابلیت‌های کالبدی و مبلمان جهت نشستن
- امکان تعامل و ارتباط با محیط طبیعی

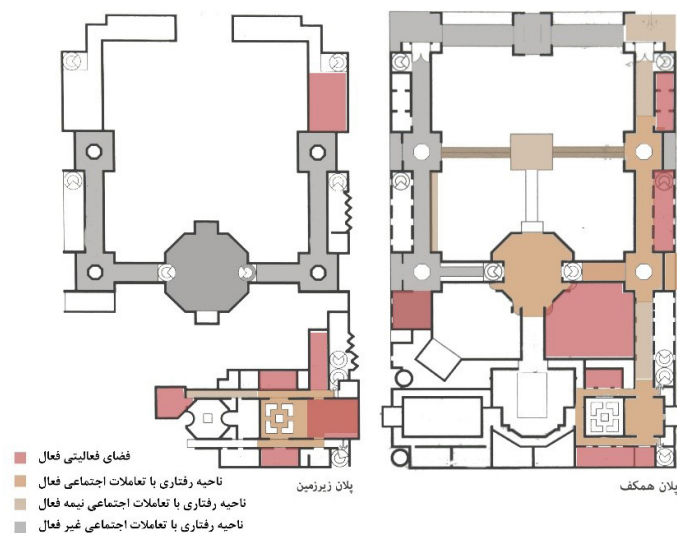
### ب) مؤلفه‌های فعالیتی

با مشاهده مستقیم رفتارهای موجود در بنا می‌توان گفت نقاط کانونی مورد مطالعه عملاً به سه ناحیه رفتاری «فعال»، «نیمه‌فعال» و «کم‌فعالیت»، از لحاظ میزان وقوع تعاملات اجتماعی تقسیم می‌شوند. بعضی از مشخصات تعاملی مثل جمعیت، جنسیت، نوع و طول تعاملات اجتماعی روی داده در فضا، بر کمیت تعاملات اجتماعی تأثیرگذار هستند که این مسئله نشان می‌دهد نوع برنامه زمان‌بندی فعالیت‌های درون فرهنگسرا، بیشتر آن‌ها را تعریف، تسهیل و در کل، متأثر می‌سازد. به‌عنوان مثال فعالیت‌های مقطعی در مقایسه با فعالیت‌های دوره‌ای دارای میزان حضور افراد بیشتری بوده اما میزان مانایی افراد کم و در نتیجه تعاملات اجتماعی کوتاه‌مدت است؛ اما تعاملات اجتماعی که در خلال فعالیت‌های دوره‌ای رخ می‌دهد در گروه‌های مشخص‌تر و دارای مدت زمان بیشتری است (شکل ۶). همچنین نوع برنامه‌ریزی که برای فعالیت‌های گروه‌های سنی و حتی گروه‌های جنسی مختلف تدوین می‌شود بر کمیت و کیفیت تعاملات مؤثر است. به‌نحوی که در بررسی تعاملات صورت گرفته بر روی افراد حاضر در کلاس‌های آموزشی دوره‌ای فرهنگسرا، میزان تعاملات در فعالیت‌های دارای تفکیک جنسی بیشتر از فعالیت‌های مختلط است و همچنین گروه‌های مردان از تعداد و طول تعاملات بیشتری نسبت به گروه زنان برخوردار هستند (شکل ۵).

عرضه خدمات و عملکردهای جانبی و تفریحی در کنار عملکردها و فعالیت‌های اصلی فضا، به تنوع فعالیتی آن افزوده و باعث افزایش حضور افراد مختلف در بنا می‌گردد. این موضوع در صورت کنترل مناسب بر میزان اجتماع‌پذیری فضا مؤثر است. عناصر طبیعی علاوه بر مؤلفه‌های کالبدی بر مؤلفه‌های فعالیتی نیز تأثیرگذارند. به‌عنوان مثال وجود پرندگان در اطراف حوض آب باعث شکل‌گیری فعالیت‌های مشترک در بین افراد و درگیری فعالانه با محیط از جمله غذا دادن به پرندگان و درگیری غیرفعال مانند به تماشا نشستن گردیده است. این امر را می‌توان یکی از دلایل تبدیل شدن فضاهای اطراف حوض به‌عنوان کانون تجمع و گردهم آمدن افراد دانست.

در شناسایی کانون‌های جمعی افراد با توجه به نقشه‌های رفتار فضایی کاربران، مشاهده می‌شود که افراد اغلب در نزدیکترین محل به فعالیت در حال انجام خود توقف، مکث می‌کنند و به تعامل با دیگران و محیط می‌پردازند. در بررسی کاربران کلاس‌های آموزشی در فعالیت‌های دوره‌ای و کاربران آمفی‌تئاتر در فعالیت‌های مقطعی این نکته به وضوح قابل مشاهده است. از

سویی دیگر کاربران آزاد و بدون برنامه اغلب در فضاهای مجاور یک عملکرد فعال توقف و مکث می‌کنند. پویای یکی از دو رواق در جداره‌های حیاط اصلی با خصوصیات کالبدی یکسان دلیلی بر این امر است. بیشترین میزان حضور و مکث افراد در رواقی رخ می‌دهد که دارای کاربری‌های تجاری فعال‌تری نسبت به دیگری است.



شکل ۱۰. مقایسه موقعیت فضاهای اجتماع‌پذیر نسبت به فضاهای فعالیتی فعال

منبع: نگارندگان

به‌صورت خلاصه می‌توان عوامل مؤثر بر مؤلفه فعالیتی را به‌صورت زیر بیان کرد:

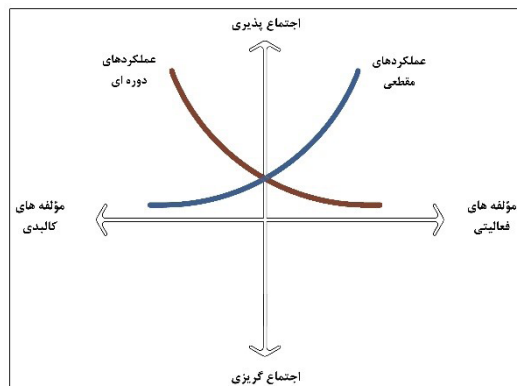
- مطلوبیت و تنوع عملکردهای بنا
- وجود عملکردهای جانبی در کنار عملکردهای اصلی مجموعه
- وقوع رویدادهای جمعی در فضاهای با عملکرد باز که امکان فعالیت مشترک را برای مخاطبان فراهم کند.
- ارتباط فعال با محیط و عناصر طبیعی در مجاور فضاهای فعالیتی
- تعریف نقاط کانونی به دسته‌های مختلف متناسب با حوزه‌های فعالیتی
- پاسخگویی فعالیتی در ساعات مختلف شبانه روز.

### نتیجه‌گیری

زندگی روزمره اجتماعی افراد عمدتاً از کنش‌های متقابل و تعاملات آن‌ها با یکدیگر تشکیل می‌شود. این واقعیت که چنین برخوردهایی در فضاهایی معینی رخ می‌دهند حائز اهمیت است. در این زمینه شناخت مفهوم اجتماع‌پذیری و تحلیل ابعاد آن و مطالعات میدانی نشان می‌دهد که محیط انسان ساخت در قالب دو مؤلفه کالبدی و فعالیتی بر تعاملات اجتماعی کاربران تأثیر دارد. به‌طور خلاصه نتایج تحقیق بیان می‌دارد:

- بیشترین میزان اجتماع‌پذیری در فضاهای بدون عملکرد و یا غیررسمی رخ می‌دهد.
- کاربران حوزه‌های فعالیتی مختلف اغلب در نزدیکترین فضای ممکن به حوزه فعالیتی خود به تعامل با افراد و محیط می‌پردازند.

- مؤلفه‌های کالبدی و فعالیتی اجتماعی پذیرایی تأثیر یکسانی در فضاهای جمعی یک بنای فرهنگی ندارند و هریک از کاربری‌های بنا یکی از مؤلفه‌های اجتماعی پذیرایی را طلب می‌کند؛ در کاربری‌های دارای مخاطب روزانه و دوره‌ای مؤلفه‌های کالبدی دارای نقش پررنگ‌تری است در صورتی که در کاربری‌هایی با مخاطب مقطعی و یا مخاطب آزاد مؤلفه‌های فعالیتی از تأثیر بیشتری بر اجتماعی پذیرایی فضا برخوردار است.



شکل ۱۱. تأثیر مؤلفه‌های کالبدی و فعالیتی بر میزان اجتماعی پذیرایی متناسب با عملکردهای فضاهای فعالیتی  
منبع: نگارندگان

- افزایش قابلیت فضایی برای انجام فعالیت مشترک به صورت فعال و غیرفعال از طریق ایجاد احساس رضایت از ماندن در فضا بر کیفیت اجتماعی پذیرایی فضا مؤثر است. نتایج این تحقیق دلالت‌هایی مهمی در پی داشته است که می‌تواند مبنای تحقیقات آتی در این حوزه گردد. این نتایج بر اهمیت تأثیر مؤلفه‌های فعالیتی در اجتماعی پذیرایی محیط ساخته شده تأکید دارد و این امر ضرورت مطالعه فعالیت‌ها و رفتار در فضا علاوه بر مطالعه کالبدی بدون مطالعه کاربران را نشان می‌دهد. چنین تحلیل‌ها و مطالعاتی که در این پژوهش نمونه‌ای از آن ارائه شد، می‌تواند راهنمایی برای طراحان و معماران در نحوه برنامه‌ریزی و طراحی بناهای فرهنگی و همچنین سایر بناهای عمومی و توجه به کیفیت‌های اجتماعی این فضاها باشد. در این صورت پرسش‌هایی به ذهن متبادر می‌شود از جمله آیا نوع کاربری فضاهای عمومی بر میزان اجتماعی پذیرایی و همبستگی مؤلفه‌های آن تأثیرگذار است؟ و آیا می‌توان نتایج حاصل از فضاهای فرهنگی را مستقیماً به سایر فضاهای عمومی تعمیم داد؟ که این پرسش‌ها می‌توانند مبنای مطالعات بعدی در این زمینه باشند.
- در نهایت باید به این نکته مهم اشاره کرد که مسئله اصلی در مواجهه با فضاهای اجتماعی، آگاهی از الگوهای زندگی اجتماعی و نیاز محیط‌های ساخته شده به تغییر متناسب با آن‌ها در طول زمان است. بناهای فرهنگی نیز نمایانگر بخش مهمی از زندگی جامعه هستند که باید در طول زمان قابلیت این گونه تغییرات را داشته باشند.



1. Socio-petal space
2. Socio-fugal space
3. Lars Lerup
4. Note Taking
5. Tape-recording

## فهرست منابع

- دانشپور، سیدعبدالهادی و چرخچیان، مریم (۱۳۸۶) «فضاهای عمومی و عوامل مؤثر بر حیات جمعی»، نشریه باغ نظر، شماره ۷، صص. ۱۹-۲۸.
- دانشگر مقدم، گلرخ؛ بحرینی، سیدحسین و عینی‌فر، علیرضا (۱۳۹۱) «تحلیل اجتماع‌پذیری محیط کالبدی متأثر از ادراک طبیعت در محیط انسان ساخت»، نشریه هنرهای زیبا-معماری و شهرسازی، شماره ۴۵، صص. ۲۵-۳۶.
- سرمد، زهره و حجازی، عباس (۱۳۸۱) *روش تحقیق در علوم رفتاری*، چاپ ششم، انتشارات آگاه، تهران.
- صالحی نیا، مجید و معماریان، غلامحسین (۱۳۸۸) «اجتماع‌پذیری فضای معماری»، نشریه علمی پژوهشی هنرهای زیبا، شماره ۴۰، صص. ۱۲-۵.
- فرگاس، جوزف (۱۳۷۹) *روان‌شناسی تعامل اجتماعی رفتار میان فردی*، ترجمه مهرداد فیروزبخت و خشایار بیگی، انتشارات مهد، تهران.
- کارمونا، ماتئو؛ هیت، تیم و استیون تیسدل، تنزاک (۱۳۹۱) *مکان‌های عمومی، فضاهای شهری، ابعاد گوناگون طراحی شهری*، ترجمه قرائی و دیگران، چ. دوم، انتشارات دانشگاه هنر تهران، تهران.
- گروت، لیندا و وانگ، دیوید (۱۳۸۶) *روش‌های تحقیق در معماری*، ترجمه علیرضا عینی‌فر، انتشارات دانشگاه تهران، تهران.
- گل، یان (۱۳۸۷) *زندگی در فضای میان ساختمان‌ها*، ترجمه شیما شصتی، سازمان انتشارات جهاد دانشگاهی، تهران.
- لنارد سوزان (۱۳۷۷) «طراحی فضای شهری و زندگی اجتماعی»، ترجمه مجتبی پور رسول، مجله معماری و شهرسازی، شماره ۴۴ و ۴۵، صص. ۲۸-۲۱.
- لنگ، جان (۱۳۸۱) *آفرینش نظریه معماری*، ترجمه علیرضا عینی‌فر، انتشارات دانشگاه تهران، تهران.
- مردمی، کریم و قمری، حسین (۱۳۹۰) «الزامات معماری تاثیرگذار در اجتماع‌پذیری فضای ایستگاه‌های مترو»، نشریه مدیریت شهری، شماره ۲۷، صص. ۴۰-۳۱.
- هال، ادوارد تی (۱۳۷۶) *بعد پنهان*، ترجمه منوچهر طبیبیان، انتشارات دانشگاه تهران، تهران.
- Archea, John. (1999) "The Place of Architectural Factors in Behavioral Theories of Privacy", In J.L. Nasar and Wolfgang F.E. Preiser, *Directions in Person-Environment Research and Practice*, Ashgate, Aldershot.
- Barker, Roger. G. (1968) *Ecological Psychology: Concepts and Methods for Studying the Environment of Human Behavior*, Stanford, Stanford University Press.
- Hillier, Bill. Hanson, Julienne. (1984) *The Social Logic of Space*, London: Cambridge University Press.
- Hillier, Bill (1999) *Space is the Machine: A Configurational Theory of Architecture*, Cambridge: Cambridge University Press.
- Holland, Caroline; Clark, Andrew; Katz, Jeanne & Peace, Sheila (2007) *Social interactions in urban public places*, Joseph Rowntree Foundation, Great Britain.
- Lerup, Lars (1972) "Environmental and Behavioral Congruence as a Measure of Goodness in Public Space: Two Case Studies in Stockholm," *Ekistics*, Vol. 34, No 204, 341-357.

- Markus, Thomas A (1987) "Buildings as Classifying Devices. Environment and Planning and Design," Vol. 14, 467-484.
- Marcus, Clare Cooper & Francis, Carolyn (1998) *People Places, Design Guidelines for Urban Open Space*. Second Edition. John Wiley and Sons, Inc. New York.
- Mitchell, Don (2003) *The Right to the City: Social Justice and the Fight for Public Space*, Guilford Press, New York.
- Modiri, Atoosa; Zoghi, Ali & Rashidpour, Nazila (2012) "Flânerie as the Most Important Leading to Success Activity of Public; Spaces, Case Study Valiasr Street, Tehran, IRAN," *Journal of Basic and Applied Scientific Research*, Vol. 2(12), 12337-12347.
- Moleski, Walter H. and Lang, Jon T. (1986) Organizational Goals and Human Needs in Office Planning, In Jean D. Wineman (Ed), *Behavioral Issues in Office Design*, Van Nostrand Reinhold Company, New York.
- Montero Avila, Monica (2001) *Factors That Influence The Social Life and Vitality of Public Open Spaces in Maracaibo – Venezuela. Case Study: Plaza de la Madre and Plaza de la República*. Etd . Faculty of the Virginia Polytechnic Institute and State University.
- Osmand, Humphry (1957) *Function as the basis of Psychiatric Ward design*. New York. Holt Rinehart and Winston.
- Pasalar, Celen (2003) *The effects of spatial layout on students' interactions in middle schools: Multiple case analysis*, unpublished thesis for degree of doctor of philosophy Faculty of North Carolina State University.
- Poll, Enric. (2002) "The theoretical background of the city identity- sustainability network," *Environment and Behavior*, Vol. 34, 8-25.
- Sennett, Richard (1974) *The Fall of public Man.*, WW Norton & Company, New York.
- Walzer, Michael (1986) "Pleasures and Costs of Urbanity" in *Dissent*, vol. 33, 470-475.
- Whyte, William (1980) *Social Life of Small Urban Space: Conservation Foundation*. Washington DC. Published by Project for Public Spaces in 2001.
- Zieleniec, Andrzej (2007) *Space and Social Theory*, SAGE Publications Ltd. London.