

تاریخ دریافت مقاله: ۱۳۹۱/۱۰/۲۵  
تاریخ پذیرش نهایی: ۱۳۹۲/۰۲/۰۲

کیومرث ایراندوست<sup>۱</sup>، هوشمند علیزاده<sup>۲</sup>، لیلیا خسروانیان<sup>۳</sup>، روح الله تولایی<sup>۴</sup>

## گونه‌شناسی سکونتگاه‌های غیررسمی در شهرهای ایران، مطالعه تطبیقی شهرهای سنندج و کرمانشاه<sup>۵</sup>

### چکیده

اسکان غیررسمی پدیده‌ای فراگیر و به مثابه یکی از چهره‌های بارز فقر شهری است که درون یا مجاور شهرها به شکلی خودرو، فاقد مجوز ساخت شکل می‌گیرد. در این پژوهش با رویکردی تحلیلی-توصیفی و با استفاده از مطالعات اسنادی و میدانی سعی شده با بررسی گونه‌شناسی تطبیقی سکونتگاه‌های غیررسمی دو شهر سنندج و کرمانشاه، الگوی رایج اسکان غیررسمی و انواع سکونتگاه‌های غیررسمی بازشناسی شود. بر اساس یافته‌های پژوهش، سکونتگاه‌های غیررسمی در این دو شهر را می‌توان بر اساس معیارهای اصلی از جمله نحوه شکل‌گیری، روند تشکیل، قدمت شکل‌گیری، موقعیت و مقیاس دسته‌بندی نمود. شرایطی همچون بستر طبیعی شهر، روند توسعه تاریخی شهر و جنگ، گونه‌های مختلفی از سکونتگاه‌های غیررسمی را شکل داده است. شهر کرمانشاه با سابقه تاریخی کهن واقع در پهنه دشتی در یک حوزه حاصلخیز با پسرکانه روستایی غنی، دارای دامنه و تنوع بیشتر اسکان غیررسمی بوده و شهر سنندج واقع در یک محیط محدود میان کوهی و پسرکانه محدود و یکدست‌تر، تنوع و گوناگونی کمتری داشته است. در حالی که در کرمانشاه روستای ادغام شده در شهر پدیده رایجی است، در هر دو شهر بیشترین الگو تقسیم و بازتقسیم زمین‌های کشاورزی و در موارد محدودی مربوط به دوره انقلاب شامل تصرف‌های عدوانی نیز بوده است.

**کلیدواژه‌ها:** فقر شهری، سکونتگاه‌های غیررسمی، گونه‌شناسی سکونتگاه‌های غیررسمی، سنندج، کرمانشاه.

<sup>۱</sup> استادیار دانشکده معماری و شهرسازی، دانشگاه کردستان، استان کردستان، شهر سنندج (نویسنده مسئول)

Email: k.irandoost@uok.ac.ir

<sup>۲</sup> استادیار دانشکده معماری و شهرسازی، دانشگاه کردستان، استان کردستان، شهر سنندج

Email: hoshali@yahoo.com

<sup>۳</sup> دانشجوی کارشناسی ارشد برنامه‌ریزی شهری، دانشکده معماری و شهرسازی، دانشگاه کردستان، استان کردستان، شهر سنندج

Email: Likhosravanian@yahoo.com

<sup>۴</sup> دانشجوی کارشناسی ارشد برنامه‌ریزی شهری، دانشکده معماری و شهرسازی، دانشگاه کردستان، استان کردستان، شهر سنندج

Email: tavallaei.1986@gmail.com

<sup>۵</sup> این مقاله برگرفته از طرحی پژوهشی با همین عنوان است که در دانشگاه کردستان انجام گرفته است.

## مقدمه

در حال حاضر نیمی از جمعیت جهان در شهرها زندگی می‌کنند. براساس گزارش مرکز سکونتگاه‌های انسانی ملل متحد (UN-HABITAT) مناطق شهری در ۳۰ سال آینده مهم‌ترین کانون رشد جمعیت جهان خواهند بود و با این افزایش جمعیت، برنامه‌ریزان و دولت‌های کشورهای در حال توسعه با چالش نرخ رشد بالای فقر مواجه هستند. این در حالی است که تجلی فقر که زمانی بیشتر مشخصه مناطق روستایی بود، امروزه هرچه بیشتر شهری شده است. یکی از پیامدهای اصلی افزایش فقر در شهرها و شهری شدن فقر، کمبود مسکن و شکل‌گیری فزاینده سکونتگاه‌های غیررسمی است، چنانکه جمعیت این سکونتگاه‌ها برای سال ۲۰۲۰ در حدود ۸۸۹ میلیون نفر برآورد شده است (Divyani Kohli, 2011, 1). ایران نیز در روند تحول شهرنشینی معاصر، پدیده اسکان غیررسمی را به شکل چشمگیری تجربه کرده است.

بررسی‌ها نشان داده که سکونتگاه‌های غیررسمی در جهان و از جمله ایران از یک شکل و الگوی یکنواخت پیروی نکرده، بلکه فرم فضایی و مکانی و روند تکوین و تکامل محله‌های فقیرنشین از یک منطقه به منطقه دیگر، از شهری به شهر دیگر و حتی در بخش‌های یک شهر با هم متفاوت است. الگوهای متفاوت این سکونتگاه‌ها، عوامل، روند و شرایط متفاوتی را نشان می‌دهند و شناخت گونه‌های مختلف این سکونتگاه‌ها می‌تواند گامی اساسی در برنامه‌ریزی هر چه بهتر و ایجاد زمینه لازم برای تغییر نگرش در نظام برنامه‌ریزی نسبت به این سکونتگاه‌ها باشد. اگرچه در مورد محله‌های فقیرنشین شهری پژوهش‌های زیادی انجام شده، اما در مورد گونه‌شناسی این سکونتگاه‌ها پژوهش جامعی صورت نگرفته تا به این پرسش پاسخ دهد که این سکونتگاه‌ها چه ویژگی‌های کلی و شباهت‌ها و تفاوت‌هایی دارند. در این پژوهش سعی شده با توجه به این موضوع که ریشه اصلی شکل‌گیری این سکونتگاه‌ها، شهری شدن فقر است، این پرسش به بحث گذاشته شود که در دو شهر سنندج و کرمانشاه بر اساس چه معیارهایی می‌توان سکونتگاه‌های غیررسمی را دسته‌بندی نمود و بر اساس این معیارها سکونتگاه‌های غیررسمی این دو شهر چه شباهت‌ها و تفاوت‌هایی دارند؟ و تفاوت‌ها ناشی از چه عواملی است؟ شهر کرمانشاه اگرچه از پیشینه و ابعاد شهرنشینی چشمگیرتری در مقایسه با سنندج برخوردار است، اما هر دو شهر به دلایلی مشابهت‌هایی را از نظر تکامل اسکان غیررسمی و فقر شهری تجربه کرده‌اند و از شهرهای با دامنه بالای اسکان غیررسمی در کشور به‌شمار می‌آیند.

## روش تحقیق

در این پژوهش بر اساس روش‌های تحلیلی-توصیفی و کمی و بر مبنای داده‌های کمی و کیفی کوشش شده است به پرسش‌های پژوهش پاسخ داده شود. گردآوری داده‌ها به کمک روش‌های مطالعات اسنادی-کتابخانه‌ای و برداشت‌های میدانی انجام گرفته که خود شامل ابزارهای مختلفی اعم از مشاهده، تکمیل پرسشنامه و مصاحبه بوده است. نمونه‌های مورد بررسی در این پژوهش عبارتند از سکونتگاه‌های غیررسمی دو شهر سنندج و کرمانشاه.

## پیشینه تحقیق

مطالعات و پژوهش‌های متعددی پیرامون سکونتگاه‌های غیررسمی صورت گرفته است که عمدتاً بر علل شکل‌گیری آنها، پیامدها و آثار مستقیم و غیرمستقیم این سکونتگاه‌ها در ابعاد مختلف و بررسی ویژگی‌های آنها از جنبه‌های اجتماعی، اقتصادی، کالبدی و از این دست تمرکز داشته

است. با وجود پژوهش‌های متنوع در زمینه سکونتگاه‌های غیررسمی، در حوزه گونه‌شناسی و طبقه‌بندی آنها پژوهش‌ها بسیار محدود و کم‌دامنه است. جنیس پرلمن<sup>۱</sup> از جمله نظریه‌پردازان حوزه سکونتگاه‌های غیررسمی است که با توجه به اعتبار علمی پژوهش‌های وی، شهرتی جهانی یافته است. پرلمن در فاصله سال‌های ۱۹۶۸ تا ۱۹۶۹ در فاولاهای ریودو ژانیرو در برزیل به زندگی و تحقیق پرداخت و برای اولین بار اصطلاح افسانه حاشیه‌نشینی را در مورد ساکنان سکونتگاه‌های غیررسمی به‌کار برد. نتیجه پژوهش‌های پرلمن در کتاب افسانه حاشیه‌نشینی: فقر شهری و سیاست‌ها در ریودوژانیرو<sup>۲</sup> در سال ۱۹۷۶ منتشر گردید. این کتاب دیدگاه منفی نسبت به فقر شهری را که تا آن زمان غالب بود، به چالش کشید و به انتقاد از دیدگاه رایج پرداخت (Perlman, 1976)؛ اگرچه بعدها با شکل‌گیری شرایط پسا صنعتی به بازنگری برخی از داورهای خود پرداخت (Perlman, 2010). استاکس نیز در یک گونه‌بندی بین جوامع یا محله‌های فقیرنشین موفق و ناموفق مرز مشخصی ترسیم نمود، وی از این دو گروه به عنوان آلونک‌های امید و آلونک‌های یأس یاد می‌کند (پاتر و ایونز، ۱۳۸۴، ۲۲۵). در همین راستا می‌توان به گونه‌شناسی ترنر بر پایه پویایی گروه‌های ساکن در این سکونتگاه‌ها اشاره نمود که ترنر آن‌ها را به سه دسته تقسیم می‌کند. گروه اول طلایه‌دار یا تازه وارد کم‌درآمد، گروه دوم تثبیت‌کنندگان و گروه سوم جستجوگران پایگاه درآمدی متوسط. این سه گروه مضمون تکراری تفاوت‌های اقتصادی - اجتماعی بین گروه‌های معطوف به مسکن کم درآمد را نشان می‌دهند (پاتر و ایونز، ۱۳۸۴، ۲۲۹). هرنادو دسوتو در کتاب راهی دیگر، گونه‌شناسی سکونتگاه‌های غیررسمی در پرو را بر اساس نوع تهیه املاک در دو شکل خرید غیرقانونی زمین کشاورزی و تصرف<sup>۳</sup> دسته‌بندی می‌کند. اولین نوع تصرف به صورت تدریجی در سکونتگاه‌هایی شکل می‌گیرد که قبلاً وجود داشته‌اند. معمولاً این سکونتگاه‌ها به مزارع و معادن و املاکی متصل‌اند؛ که مالکان با اشغال‌کنندگان روابطی دارند (کارگر و کارفرما) و مایل به بیرون راندن آنان نیستند. به مرور زمان افراد جدیدی که هیچ رابطه‌ای با مالک و ساکنان ندارند، به سکونتگاه اضافه می‌شوند. ابتدا با اجاره یا خرید قطعه کوچکی شروع کرده و سپس آن را توسعه داده و به این ترتیب تصرف تدریجی شکل می‌گیرد. در نوع دیگر تصرف، هیچ هماهنگی و توافقی میان ساکنان و مالک زمین وجود ندارد از این رو تصرف غیرمنتظره و همراه با خشونت است (De Soto, 1989, 20). علاوه بر مطالعات فوق، در سطح کشور نیز مطالعات فراوانی در خصوص سکونتگاه‌های غیررسمی انجام شده است که از آن جمله می‌توان به مطالعات و نوشته‌های پرویز پیران و مظفر صرافی اشاره نمود (پیران، ۱۳۷۳؛ صرافی، ۱۳۸۲؛ Piran, 2002)؛ پیران در یک مطالعه جامع بسیاری از این سکونتگاه‌ها را دسته‌بندی کرده و مشخصات کالبدی و اجتماعی آنها را ارائه کرده است. از جمله در مورد جنوب تهران که انواع مسکن‌های در این محله‌ها را تحلیل کرده (پیران، ۱۳۷۳) و زبردست هم در مورد تهران مشخصاتی کلی از سکونتگاه‌های غیررسمی اطراف تهران ارائه کرده است (Zebardasht, 2006).

### گونه‌شناسی سکونتگاه‌های غیررسمی

با آغاز قرن بیست و یکم، جمعیت جهان به بالاترین رقم خود در طول تاریخ رسید و همزمان شهرنشینی نیز متراکم‌ترین و انبوه‌ترین دوران خود را آغاز کرد. در آغاز این قرن، جمعیت جهان از مرز شش میلیارد نفر فراتر رفت و هر چه بیشتر در نقاط شهری متمرکز شد. این در حالی است که این جریان سهم برابری میان کشورهای در حال توسعه و توسعه یافته را شامل نمی‌شود و تقریباً نزدیک به ۹۰ درصد این جمعیت به مناطق شهری کشورهای توسعه یافته تعلق داشت

(UN-HABITAT, 2003, 25). بسیاری از کشورها با کنترل توسعه منطقه‌ای، مدیریت زمین و بازرسی سیستماتیک مسکن، سکونتگاه‌های غیررسمی را تحت کنترل خود در آورده‌اند (Tsenkova, 2009, 8). اگرچه این محله‌ها به‌طور کلی فقیرنشین خوانده می‌شوند، اما واقعیت این است که انواع، روند تشکیل، علت و الگوهایی گوناگونی را، حتی در یک شهر متوسط به نمایش می‌گذارند. همانگونه که در جدول ۱ آورده شده است، نظرات و دیدگاه‌های مختلفی در خصوص گونه‌های سکونتگاه‌های غیررسمی وجود دارد.

جدول ۱. گونه‌شناسی سکونتگاه‌های غیررسمی بر اساس نظریات مختلف

گونه‌شناسی	نظریه‌پرداز
۱. سکونتگاه‌های غیررسمی تثبیت شده ۲. سکونتگاه‌های غیرمجاز ۳. اسکان مجدد ۴. زورآبادها	تورات و نانچیا <sup>۴</sup>
۱. مناطق غیرمجاز و غیرقانونی. ۲. سکونتگاه‌های بافت تاریخی شهر. ۳. اسکان مجدد ۴. روستاهای درون‌شهری.	شارما <sup>۵</sup>
۱. سکونتگاه‌های غیرمجاز ۲. روستاهای درون‌شهری ۳. زورآبادها ۴. اسکان مجدد	صابر علی <sup>۶</sup>

منبع: Ishtiyag, 2011. 39-40

با بررسی متون مختلف در خصوص گونه‌های سکونتگاه‌های غیررسمی، می‌توان آن‌ها را در چند دسته اصلی تقسیم‌بندی نمود (جدول ۲).

جدول ۲. معیارها و زیرمعیارهای گونه‌شناسی سکونتگاه‌های فقیرنشین

معیار	زیرمعیارها	منابع به کار رفته جهت تعیین شاخص‌ها
ریشه و قدمت	سکونتگاه‌های تاریخی مرکز شهر	UN HABITAT, 2003 Ishtiyag, 2011
	هسته‌های قدیمی با توسعه جدید	ایراندوست، ۱۳۸۸
	مجتمع‌های فقیرنشین	
	سکونتگاه‌های غیررسمی تثبیت شده سکونتگاه‌های غیررسمی جدید	
موقعیت	داخلی	UN HABITAT, 2003 Tsenkova, 2009
	سکونتگاه	
	حاشیه‌ای	
مقیاس	بزرگ	UN HABITAT, 2003 Divyani Kohli, 2011
	متوسط	
	کوچک	

منابع به کار رفته جهت تعیین شاخص‌ها	زیرمعیارها	معیار
UN HABITAT, 2003 Ishtiyag, 2011 Wien, 2011 Garau and Others, 2005	غیرقانونی غیررسمی زورآبادها (تصرفی)	رسمیت
UN HABITAT, 2003 Garau et al., 2005 ایراندوست، ۱۳۸۸	جوامع/اقرادفاقد انگیزه برای بهبود و توسعه محله‌های مداخله ارتقا محله‌های فقیرنشین محله‌های رسمی فقرزده	مراحل و سطوح توسعه
UN HABITAT, 2003 پیران، ۱۳۷۳ و ۱۳۶۷ اعتماد، ۱۳۸۲ بیات، ۱۳۷۹	زمین‌های دولتی زمین‌های وقفی زمین‌های خصوصی	مالکیت
UN HABITAT, 2003 Gransow, 2010 پیران، ۱۳۷۳ ایراندوست، ۱۳۸۸ گلنام، ۱۳۶۱	حلبی آبادها روستاهای درون‌شهری زمین‌های کشاورزی تصرف زمین اسکان مجدد اسکان فقرا در مجتمع‌های دولتی	نحوه تشکیل
اعتماد، ۱۳۸۲ بیات، ۱۳۷۹ پیران، ۱۳۶۷	قبل از انقلاب دوره انقلاب بعد از انقلاب	سابقه
UN HABITAT, 2003 ایراندوست، ۱۳۸۸	تهاجم سازمان‌یافته تصرف خزنده بازتقسیم زمین فاقد مجوز	روند تشکیل

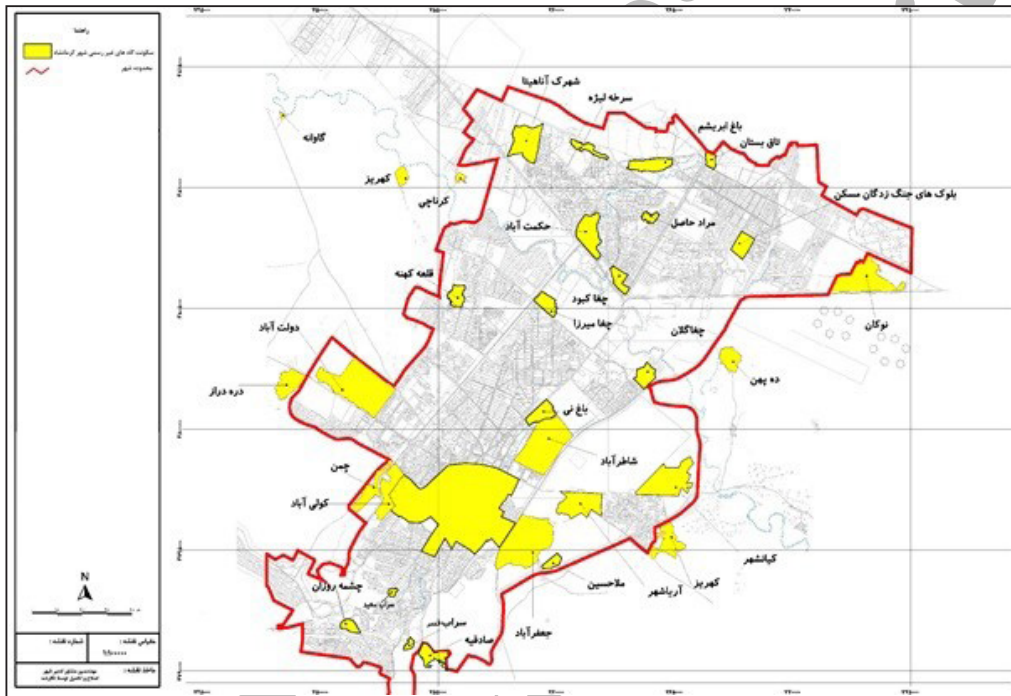
منبع: نگارندگان

## یافته‌ها

### سکونتگاه‌های غیررسمی در شهر کرمانشاه

تحولات اقتصادی اجتماعی سال‌های ۱۳۴۵-۱۳۵۵ تأثیر زیادی بر شهر و شهرنشینی داشت؛ رشد سریع شهر کرمانشاه از این دوره آغاز شد و با شهرک‌نشینی و ایجاد صنایع حومه‌ای، گسترش برنامه‌ریزی شده و گاه بدون برنامه شهر شتاب گرفت. رشد روزافزون درآمدهای نفتی، گسترش صنایع شهری و رشد بخش خدمات زمینه‌های جذب جمعیت بیشتری را به شهر مهیا کرد و از سوی دیگر با محدودیت فضایی اسکان فقرا، زمینه‌های تشکیل و گسترش غیررسمی شهر ایجاد شد. در این دوران اگرچه کاهش رشد جمعیت تا حدی مشهود بود، اما مهاجرت‌ها همچنان ادامه داشت و از سوی دیگر تخلیه جمعیت متراکم درون شهر گسترش افقی شهر را تشدید کرد. هسته اولیه شهر کرمانشاه که در دوره‌های قبلی رشد خود را کامل کرده بود، اندک اندک با رکود روبرو شد. رشد شهر از سمت جنوب، با مانع توپوگرافی برخورد کرد و امکان توسعه آن

محدود گردید. به این ترتیب در اطراف میدان فردوسی مسیر توسعه به طرفین متمایل گشت و در داخل شهر نیز فضاهای خالی به تدریج پر شد. شهر از سمت شرق و غرب پیوسته به بدنه اصلی رشد نمود و در ابتدای دوره از جانب غرب شهر یک هسته گسسته به نام دولت آباد و در سمت شرق نیز محله جعفرآباد شکل گرفت. این دو قسمت و نیز چند هسته دیگر مانند کولی آباد و زورآباد عمده‌ترین سکونتگاه‌های فقیرنشین و غیررسمی شهر را تشکیل دادند؛ در این دوره، قواعد و مقررات محدودکننده بخش مسکن و ساخت و ساز و قوانین شهرداری نقش عمده‌ای را در شکل‌گیری این سکونتگاه‌های غیررسمی ایفا کرد (طرح تجدید نظر جامع شهر، ۱۳۸۲، ۲۵). در مجموع در دوران انقلاب و جنگ تحمیلی همراه با رشد فزاینده شهر، زمینه‌های اسکان غیررسمی تشدید شد و علاوه بر تشکیل هسته‌های جدید محله‌های فقیرنشین موجود هم رشد شتابانی را تجربه کردند.



شکل ۱. پراکنش فضایی سکونتگاه‌های غیررسمی شهر کرمانشاه  
منبع: نگارندگان

جدول ۳. سکونتگاه‌های فقیرنشین شهر کرمانشاه

معیار	سرخه‌لیزه	چقا کلان	حکمت آباد (قلعه حکیم‌باش)	باغ ابریشم (تازه آباد)	قلعه کهنه	مراد حاصل	باریکه و باغ نی	تاق بستان	چشمه روزان	سراب قنبر	چقا میرزا
جمعیت	۱۶۷۰	۸۰۰۰	۱۲۹۶۶	۹۳۶۸	۴۰۲۲	۱۲۲۵	۵۷۱۷	۱۸۰۰	۴۰۰	۱۰۰۰	۱۴۵۰
ریشه و قدمت	س.ت. <sup>۷</sup> هسته‌های قدیمی با توسعه جدید	س.ت. هسته‌های قدیمی با توسعه جدید	س.ت. (قلعه حکیم‌باش) س.ت.	س.ت. هسته‌های قدیمی با توسعه جدید	س.ت. هسته‌های قدیمی با توسعه جدید	س.ت. هسته‌های قدیمی با توسعه جدید	س.ت. هسته‌های قدیمی با توسعه جدید	س.ت. هسته‌های قدیمی با توسعه جدید	س.ت. هسته‌های قدیمی با توسعه جدید	س.ت. هسته‌های قدیمی با توسعه جدید	س.ت. هسته‌های قدیمی با توسعه جدید
موقعیت	حاشیه‌ای	حاشیه‌ای	داخلی	حاشیه‌ای	حاشیه‌ای	داخلی	داخلی	حاشیه‌ای	حاشیه‌ای	حاشیه‌ای	داخلی
مقیاس	متوسط	متوسط	متوسط	متوسط	کوچک	کوچک	کوچک	کوچک	کوچک	کوچک	کوچک

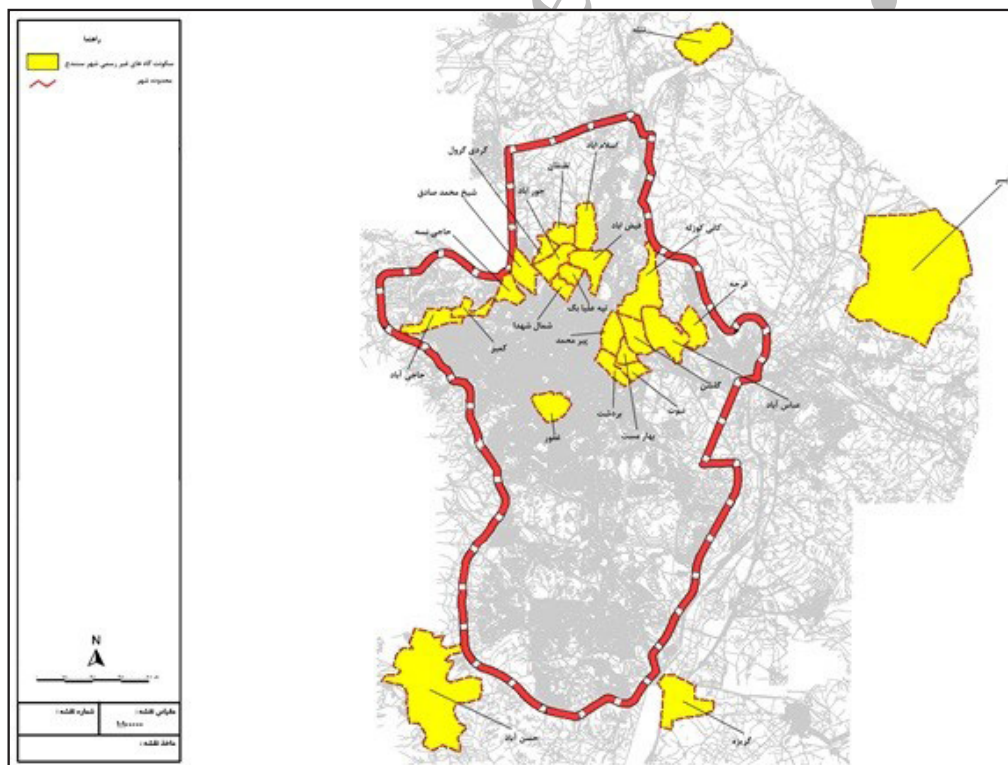
رسمیت	هسته رسمی با توسعه غیررسمی	هسته رسمی با توسعه غیررسمی	هسته رسمی با توسعه غیررسمی	هسته رسمی با توسعه غیررسمی	هسته رسمی با توسعه غیررسمی	هسته رسمی با توسعه غیررسمی	هسته رسمی با توسعه غیررسمی	هسته رسمی با توسعه غیررسمی	هسته رسمی با توسعه غیررسمی	هسته رسمی با توسعه غیررسمی	هسته رسمی با توسعه غیررسمی	هسته رسمی با توسعه غیررسمی
مراحل و سطوح توسعه	م ف	م ف	م ف	م ف	م ف	م ف	م ف	م ف	م ف	م ف	م ف <sup>۸</sup>	م ف
مالکیت	خصوصی	خصوصی	خصوصی	خصوصی	خصوصی	خصوصی	خصوصی	خصوصی	خصوصی	خصوصی	خصوصی	خصوصی
نحوه تشکیل	روستاهای درون‌شهری	روستاهای درون‌شهری	روستاهای درون‌شهری	روستاهای درون‌شهری	روستاهای درون‌شهری	روستاهای درون‌شهری	روستاهای درون‌شهری	روستاهای درون‌شهری	روستاهای درون‌شهری	روستاهای درون‌شهری	روستاهای درون‌شهری	روستاهای درون‌شهری
سابقه	قبل از انقلاب	قبل از انقلاب	قبل از انقلاب	قبل از انقلاب	قبل از انقلاب	قبل از انقلاب	قبل از انقلاب	قبل از انقلاب	قبل از انقلاب	قبل از انقلاب	قبل از انقلاب	قبل از انقلاب
روند تشکیل	بازتقسیم زمین	بازتقسیم زمین	بازتقسیم زمین	بازتقسیم زمین	بازتقسیم زمین	بازتقسیم زمین	بازتقسیم زمین	بازتقسیم زمین	بازتقسیم زمین	بازتقسیم زمین	بازتقسیم زمین	بازتقسیم زمین
معیار	مجموعه آپارتمان‌های آبادانی و مسکن	شهرک اناهیتا	کیان شهر و آرایشگر	کولی آباد و چال بزگرها	شاطر آباد	جعفر آباد	چمن	دولت‌آباد	ملا حسین	سراب سعید	چقا کبود	
جمعیت	۲۰۰۰	۳۰۰۰	۸۳۲۹	۱۲۸۰۰	۲۲۹۷۶	۵۷۱۷۳	۶۰۰۰	۷۴۸۲	۴۴۰۹۵	۱۵۰	۳۰۰	۶۶۶۲
ریشه و قدمت	س ت	س ت	س ت	س ت	س ت	س ت	س ت	س ت	س ت	س ت	س ت	س ت، هسته‌های قدیمی با توسعه جدید
موقعیت	حاشیه‌ای	حاشیه‌ای	حاشیه‌ای	حاشیه‌ای	داخلی	حاشیه‌ای	حاشیه‌ای	حاشیه‌ای	حاشیه‌ای	حاشیه‌ای	حاشیه‌ای	داخلی
مقیاس	کوچک	کوچک	متوسط	متوسط	بزرگ	بزرگ	متوسط	بزرگ	کوچک	کوچک	متوسط	متوسط
رسمیت	هسته رسمی با توسعه غیررسمی	قانونی و غیررسمی	قانونی و غیررسمی	قانونی و غیررسمی	غیررسمی	غیررسمی	غیررسمی و بخشی غیرقانونی	قانونی و غیررسمی	هسته رسمی با توسعه غیررسمی	هسته رسمی با توسعه غیررسمی	هسته رسمی با توسعه غیررسمی	هسته رسمی با توسعه غیررسمی
مراحل و سطوح توسعه	م ف	م ف	م ف	م ف	م ف	م ف	م ف	م ف	م ف	م ف	م ف	م ف
مالکیت	خصوصی	خصوصی	خصوصی	خصوصی	وقتی	وقتی- خصوصی	دولتی- خصوصی	خصوصی دولتی	خصوصی	خصوصی	خصوصی	خصوصی
نحوه تشکیل	روستاهای درون محدوده شهر	اسکان فقرا در مجتمع‌های دولتی	اسکان فقرا در زمین کشاورزی دولتی	زمین کشاورزی	زمین کشاورزی و اسکان مجدد	زمین‌های کشاورزی	زمین‌های کشاورزی و بخشی تصرف	زمین‌های کشاورزی و اسکان مجدد	روستاهای درون‌شهری	روستاهای درون‌شهری	روستاهای درون‌شهری	روستاهای درون‌شهری
سابقه	قبل از انقلاب	دوره انقلاب	بعد از انقلاب (دوره جنگ)	قبل از انقلاب	قبل از انقلاب	قبل از انقلاب	قبل از انقلاب	دوره انقلاب	قبل از انقلاب	قبل از انقلاب	قبل از انقلاب	قبل از انقلاب
روند تشکیل	بازتقسیم زمین	بازتقسیم زمین	بازتقسیم زمین	بازتقسیم زمین	بازتقسیم زمین	بازتقسیم زمین	بازتقسیم زمین	تصرف خزانده	بازتقسیم زمین	بازتقسیم زمین	بازتقسیم زمین	بازتقسیم زمین

منبع: نگارندگان



## سکونتگاه‌های غیررسمی در شهر سنندج

در فاصله سال‌های ۱۳۵۵-۱۳۶۵، همزمان با فزونی مهاجرت‌های روستا-شهری، شرایط سیاسی و اجتماعی کشور و منطقه از یک سو و نبود نظارت کافی مدیریت شهری از سوی دیگر، شهر سنندج به عنوان مرکز منطقه‌ای وسیع، کانون اصلی برای جذب بخش عمده‌ای از مهاجران بود. مهاجرت‌ها در حالی اشتهاب گرفته بود که شهر سنندج شرایط و تمهیدات کافی برای تامین مسکن کافی و مناسب برای بخش عمده‌ای از جمعیت را نداشت و به نحوی می‌توان ادعان داشت که بخش بزرگی از جمعیت، به ویژه جمعیت تازه وارد توان تامین مالی مسکن در چارچوب‌های مالی و قانونی رسمی شهر را نداشتند. با افزایش مهاجرت‌ها به شهر سنندج و رشد شتابان جمعیت شهری طی سال‌های ۱۳۶۵-۱۳۷۵ و همچنین شکل‌گیری و گسترش سکونتگاه‌های غیررسمی در ورودی‌های شرقی و غربی شهر، فاصله میان روستاهای اطراف شهر سنندج با شهر مادر، به وسیله این سکونتگاه‌ها پر شد. به نحوی که به صورت تدریجی خود این روستاها نیز به عنوان قسمتی از رشد شهری قرار گرفته‌اند و به محدوده شهر در سال‌های بعدی اضافه شدند و این، خود به اسکان غیررسمی دامن زد (قرخلو و دیگران، ۱۳۸۸، ۸).



شکل ۲. موقعیت سکونتگاه‌های غیررسمی شهر سنندج  
منبع: نگارندگان



جدول ۴. سکونتگاه‌های فقیرنشین شهر سنندج

معیار	جوراآباد	عباس آباد، کانی کوزله	تققان و کردی گرو (اسلام آباد، تپه اولیابک، تپه شیخ محمدصادق)	حاجی آباد	تپه غفور	روستای فرجه
جمعیت	۷۵۷۰	۴۹۰۴۵	۲۳۷۴	۲۲۲۶	۶۶۹۱	۱۵۳۹۹
ریشه و قدمت	س‌ت‌ش <sup>۱</sup> ، هسته‌های قدیمی با توسعه جدید	س‌ت‌ش	س‌ت‌ش، هسته‌های قدیمی با توسعه جدید	س‌ت‌ش	سکونتگاه‌های جدید	س‌ت‌ش
موقعیت	داخلی	حاشیه‌ای	اسلام آباد: حاشیه‌ای	تپه اولیابک: حاشیه‌ای	تپه شیخ محمد صادق: حاشیه‌ای	حاشیه‌ای
مقیاس	متوسط	بزرگ	کوچک	متوسط	متوسط	متوسط
رسمیت	هسته رسمی با توسعه غیررسمی	هسته رسمی با توسعه غیررسمی	هسته رسمی با توسعه غیررسمی	هسته رسمی با توسعه غیررسمی	غیر قانونی	هسته رسمی با توسعه غیررسمی
مراحل و سطوح توسعه	مف <sup>۱</sup>	مف	مف	مف	مف	مف
مالکیت	خصوصی	خصوصی	خصوصی	خصوصی	خصوصی - وقفی	خصوصی
نحوه تشکیل سابقه	روستاها، درون شهری	روستاها، درون شهری	روستاها، درون شهری	روستاها، درون شهری	روستاها، درون شهری	روستاها، درون شهری
روند تشکیل	بازتقسیم زمین در مواردی تصرفی	بازتقسیم زمین	بازتقسیم زمین	بازتقسیم زمین	بازتقسیم زمین	بازتقسیم زمین
معیار	تپه بهار مست و پیر محمد	گلشن	کمربندی ۱۷ شهریور	شمال شهدا	حاجی نسه	حسن آباد
جمعیت	۲۴۴۳۵	۹۸۲۹	۹۹۴۶	۲۶۰۲۳	۲۴۱۸	۷۵۱۴
ریشه و قدمت	س‌ت‌ش	س‌ت‌ش	س‌ت‌ش	س‌ت‌ش	س‌ت‌ش	س‌ت‌ش
موقعیت	حاشیه‌ای	حاشیه‌ای	حاشیه‌ای	حاشیه‌ای	حاشیه‌ای	جزیره‌ای
مقیاس	بزرگ	متوسط	متوسط	بزرگ	کوچک	بزرگ
رسمیت	قانونی غیررسمی	قانونی غیررسمی	قانونی غیررسمی	قانونی غیررسمی	قانونی غیررسمی	قانونی غیررسمی
مراحل و سطوح توسعه	ارتقا محله‌های فقیرنشین	مداخله منجر به بهبود محله‌های فقیرنشین	ارتقا محله‌های فقیرنشین	ارتقا محله‌های فقیرنشین	مداخله منجر به بهبود محله‌های فقیرنشین	مداخله منجر به بهبود محله‌های فقیرنشین
مالکیت	خصوصی - وقفی	خصوصی	خصوصی	خصوصی	خصوصی	خصوصی
نحوه تشکیل سابقه	زمن کشاورزی	زمن کشاورزی	زمن کشاورزی	زمن کشاورزی	زمن کشاورزی	زمن کشاورزی
روند تشکیل	بازتقسیم زمین	بازتقسیم زمین	بازتقسیم زمین	بازتقسیم زمین	بازتقسیم زمین	بازتقسیم زمین

منبع: نگارندگان

مقایسه کلی سکونتگاه‌های غیررسمی دو شهر سنندج و کرمانشاه بدون در نظر گرفتن جمعیت شهری و مساحت این دو شهر نشان می‌دهد که از لحاظ تعداد، جمعیت و مساحت این سکونتگاه‌ها، شهر کرمانشاه در وضعیت نامطلوب‌تری قرار دارد. ولی به منظور دستیابی بهتر به وضعیت این دو شهر باید آمار و ارقام مربوط به این سکونتگاه‌ها را نسبت به جمعیت شهری و مساحت شهر مورد بررسی قرار داد.

جدول ۵. مقایسه کلی سکونتگاه‌های دو شهر<sup>۱۱</sup>

شهر	جمعیت شهر	مساحت شهر (هکتار)	تعداد سکونتگاه‌های غیررسمی	جمعیت سکونتگاه‌های غیررسمی	مساحت سکونتگاه‌های غیررسمی	نسبت جمعیت سکونتگاه‌های غیررسمی به شهر	نسبت مساحت سکونتگاه‌های غیررسمی به شهر
کرمانشاه	۷۹۴۸۶۳	۹۰۰۰	۲۳	۲۸۲۰۱۶	۶۶۱	۳۵٪	۰۷٪
سنندج	۳۱۱۴۴۶	۳۰۰۰	۱۷	۱۹۹۰۹۷	۴۹۲،۱۸	۶۴٪	۱۴٪

منبع: نگارندگان

همانگونه که در جدول ۵ آمده است، بیش از نیمی از جمعیت شهر سنندج در سکونتگاه‌های غیررسمی و خارج از برنامه‌ریزی شهری زندگی می‌کنند و این در حالی است که این رقم برای شهر کرمانشاه ۳۲ درصد است. حال آنکه در شهر سنندج تنها ۱۴ درصد از مساحت شهر به این افراد اختصاص یافته است که این موضوع خود می‌تواند نشانگر تراکم بالای جمعیتی در سکونتگاه‌های غیررسمی و ضعف شدید سرانه‌های شهری در این محلات باشد. علاوه بر نسبت‌های جمعیتی و مساحتی اختصاص یافته به سکونتگاه‌های غیررسمی، می‌توان با نگاهی دقیق‌تر به مقایسه تطبیقی سکونتگاه‌های غیررسمی هر دو شهر پرداخت تا زوایای مختلف تفاوت موجود بین سکونتگاه‌های هر دو شهر را بهتر شناخت. بدین منظور در جدول ۶ این دو شهر بر اساس معیارهای مختلف به‌صورت تطبیقی مورد تجزیه و تحلیل قرار گرفته‌اند.

جدول ۶. مقایسه تطبیقی تحلیل فضایی سکونتگاه‌های کرمانشاه و سنندج

معیار	شاخص‌ها			کرمانشاه			سنندج		
	تعداد	جمعیت	مساحت	تعداد	جمعیت	مساحت	تعداد	جمعیت	مساحت
ریشه و قدمت	۱۱	۴۱۲۶۴	۱۲۸	۵	-	-	۱۰۴،۰۱	۳۶۲۶۰	-
	۲	۱۱۳۲۹	۴۲	-	-	-	-	-	-
موقعیت	۲۱	۲۷۱۱۸۷	۵۸۹	۱۳	۱۷۳۳۹۰۵	۴۲۰،۱۵	۷۲	۲۵۶۳۱	۲۳،۱
	-	-	-	۴	-	-	۷۲	۲۵۶۳۱	۱۶۷۳۷
مقیاس	۱۷	۱۹۷۲۴۳	۴۸۷،۸	۱۱	۱۵۷۲۱۹	۳۰۹،۱۱	۱۷	۱۴۴۲۴۴	۲۲۹،۹۷
	۴	۱۴۴۲۴۴	۳۸۷	۵	۱۱۹۰۰۷	۲۲۹،۹۷	۸	۷۴۲۹۸	۲۲۱،۴۳
	۱۱	۲۱۲۱۴	۸۰،۲	۲	۵۷۹۲	۱۸،۷۸	۱۱	۲۱۲۱۴	۲۱،۱
رسمیت	۲	۴۰۴۰۹	۸۶	۱	۹۱۶۷	۲۱،۱	۱۴	۵۵۲۱۰	۲۳۶،۰۱
	۷	۱۹۲۸۸۰	۴۰۵	۹	۹۸۳۰۲	۲۳۵،۰۷	۷	۱۹۲۸۸۰	۲۳۵،۰۷

مرحله و سطوح توسعه	۱	۲	۳	۴	۵	۶	۷	۸	۹	۱۰
جوامع / افراد فاقد انگیزه برای بهبود و توسعه	۲۲۹۷۶	۷۰	-	-	-	-	-	-	-	-
محله‌های فقیرنشین با توسعه مداوم همراه با مداخله محدود	۶۴۱۴۳	۲۰۲	۶	۸۵۳۰۵	۲۰۰۰۵۱	-	-	-	-	-
مداخله منجر به بهبود محله‌های فقیرنشین	۱۱۷۱۷۳	۲۰۵	۷	۵۴۵۸۳	۱۳۷,۴	-	-	-	-	-
ارتقا محله‌های فقیرنشین	۵۶۸۹۵	۱۵۷	۳	۵۲۸۸۶	۱۱۸,۷۷	-	-	-	-	-
محله‌های رسمی فقرزده	۱۱۳۲۹	۲۷	-	-	-	-	-	-	-	-
زمین‌های دولتی	۵۱۵۷۸	۱۳۲	-	-	-	-	-	-	-	-
زمین‌های وقفی	۱۱۷۱۷۳	۲۰۵	۳	۴۰۲۹۳	۹۳,۹	-	-	-	-	-
زمین‌های خصوصی	۲۲۵۳۴۳	۵۶۱	۱۷	۱۷۹۴۵۱	۴۴۲,۱۸	-	-	-	-	-
حلبی آبادها	-	-	-	-	-	-	-	-	-	-
روستاهای درون شهری	۵۶۶۶۰	۱۸۲	۷	۹۲۱۲۸	۲۳۶	-	-	-	-	-
زمین‌های کشاورزی	۱۸۱۵۵۱	۲۷۰	۹	۹۸۳۰۲	۲۴۳,۸۷	-	-	-	-	-
تصرف زمین	۴۰۴۵۹	۹۰	۱	۹۱۶۷	۲۱,۱	-	-	-	-	-
اسکان مجدد	۱۰۱۳۶۸	۲۱۲	-	-	-	-	-	-	-	-
اسکان فقرا در مجتمع‌های دولتی	۱۱۳۲۹	۲۷	-	-	-	-	-	-	-	-

منبع: نگارندگان

در پایان می‌توان به این نکته اشاره نمود که با توجه به دشت بودن بستر شکل‌گیری شهر کرمانشاه و همچنین حاصلخیزی خاک و وجود رودخانه‌ها و منابع آب فراوان در دشت کرمانشاه، سکونتگاه‌های کوچک روستایی در طول سالیان در این دشت با فاصله‌های کم از هم شکل گرفته‌اند. با شروع دوره رشد سریع و توسعه فیزیکی لجام گسیخته شهرها خارج از نظام برنامه‌ریزی، این سکونتگاه‌های روستایی یکی پس از دیگری در دل شهر هضم شده و به صورت اسمی جزئی از شهر شده‌اند. این در حالی است که پس از گذشت سالیان این بافت‌ها نتوانسته‌اند از لحاظ کالبدی، اجتماعی و ... پیوستگی لازم را با بافت همجوار خود را به دست آورند. ولی در مقابل شهر سنندج با توجه به بستر ناهموار شکل‌گیری آن، کمتر از شهر کرمانشاه با روستاهای هضم شده در دل شهر روبه‌رو بوده و غالب سکونتگاه‌های غیررسمی در زمین‌های کشاورزی واقع در محدوده شهری شکل گرفته‌اند، به نحوی که می‌توان گفت ۶۵ درصد سکونتگاه‌های غیررسمی شهر کرمانشاه دارای منشأ روستایی بوده و در شهر سنندج بالغ بر ۵۲ درصد سکونتگاه‌های غیررسمی بر زمین‌هایی که قبلاً دارای کاربری کشاورزی بوده‌اند، شکل گرفته‌اند.

مورد دیگر اختلاف میان گونه‌های مختلف سکونتگاه‌های غیررسمی در دو شهر سنندج و کرمانشاه را می‌توان در وجود مجتمع‌های فقیرنشین در شهر کرمانشاه دانست. تفاوت چشمگیر دیگر به سابقه شکل‌گیری سکونتگاه‌های غیررسمی در دو شهر بر می‌گردد که در شهر کرمانشاه بالغ بر ۸۲ درصد سکونتگاه‌های غیررسمی قبل از انقلاب و در شهر سنندج تنها ۴۰ درصد از سکونتگاه‌های غیررسمی در این دوره شکل گرفته‌اند و اوج شکل‌گیری سکونتگاه‌های غیررسمی در شهر سنندج مربوط به دوره انقلاب است که بالغ بر ۶۶ درصد سکونتگاه‌های غیررسمی در این شهر در این دوره شکل گرفته‌اند.

### نتیجه‌گیری

سکونتگاه‌های غیررسمی در چند دهه گذشته یکی از چالش‌های اساسی پیش روی فقرای شهری بوده‌اند، اما توجه صرف به نام سکونتگاه غیررسمی نمی‌تواند کمک چندانی در شناخت دقیق

شرایط این سکونتگاه‌ها نماید. سکونتگاه‌های غیررسمی با توجه به شرایط محیطی، اقتصادی و اجتماعی شهر از ویژگی‌های متفاوتی برخوردار شده‌اند. از این رو برای شناخت دقیق و نیز برنامه‌ریزی مناسب، لازم است سکونتگاه‌های غیررسمی بر اساس معیارها و زیرمعیارهای خاص دسته‌بندی شده و از هم تفکیک گردند. این پژوهش نشان می‌دهد که هر چند دو شهر سنندج و کرمانشاه با توجه به شرایط طی شده که از میزان قابل توجهی از اسکان غیررسمی برخوردارند، از لحاظ موقعیت جغرافیایی و ویژگی‌های فرهنگی دارای تشابه‌ها و تفاوت‌هایی هستند؛ از این رو سکونتگاه‌های غیررسمی در این دو شهر را از لحاظ گونه‌شناسی نمی‌توان همانند و همگون پنداشت. شرایطی همچون بستر طبیعی شهر، روند توسعه تاریخی شهر، جنگ و شرایط اقتصادی و اجتماعی معاصر گونه‌های مختلفی از سکونتگاه‌های غیررسمی در هر دو شهر را شکل داده است. دشت کرمانشاه به دلیل وجود زمین‌های حاصلخیز همراه با سراب‌ها و چشمه‌های متعدد و پرآب، مکان تشکیل روستاهای متعددی بوده که اکنون غالباً نقش هسته‌های زایش سکونت غیررسمی در دوره معاصر را ایفا کرده‌اند. بخشی از این روستاها کاملاً در شهر ادغام شده‌اند و تعدادی کاملاً جدا از بدنه اصلی شهر به شکل محله‌های فقیرنشین نمایان هستند. این در حالی است که در سنندج چند روستای اطراف شهر این نقش را دارند و روستاهای ادغام شده و یا قرار گرفته در داخل شهر سهم زیادی از اسکان غیررسمی ندارند. از این رو، روستاهای درون‌شهری و هسته‌های قدیمی با توسعه غیررسمی جدید در کرمانشاه بخش قابل توجهی از اسکان غیررسمی را شامل شده است که در موارد زیادی با تقسیم زمین‌های مسکونی روستاهای قدیمی به واحدهای کوچکتر همراه بوده است. در هر دو شهر الگوی مسلط تقسیم و بازتقسیم زمین‌های کشاورزی است و تصرف عدوانی نادر است که آن هم در هر دو شهر تنها مربوط به دوره انقلاب است. در کرمانشاه بیشترین تشکیل سکونتگاه‌های غیررسمی مربوط به پیش از انقلاب و دوره انقلاب است، اما در سنندج زایش اسکان غیررسمی تا حدی جدیدتر است و این به سابقه روند شهرنشینی و چرخه تحولات اقتصادی این دو شهر باز می‌گردد. از این رو در کرمانشاه سکونتگاه‌های غیررسمی تقریباً همه از نوع تثبیت شده هستند در حالی که در سنندج سکونتگاه‌های اصلی روستایی اطراف شهر در جریان تحولات سریع و عمیق قرار دارند. نکته قابل توجه این است که در هر دو شهر سکونتگاه‌های غیررسمی از جمله سکونتگاه‌های روبه بهبود هستند که زمینه‌های مناسبی برای دخالت در عرصه‌های بهسازی و توانمندسازی را فراهم کرده است. این پژوهش نشان می‌دهد که علیرغم وجود مشابهت‌های سکونتگاه‌های فقیرنشین، این سکونتگاه‌ها در دو شهر با ویژگی‌های محیطی و فرهنگی نزدیک، می‌تواند تفاوت‌های روشن و قابل توجهی داشته باشد. بی‌تردید برنامه‌ریزی و ساماندهی سکونتگاه‌های فقیرنشین در شهر نیازمند شناخت دقیق‌تر این الگوها با توجه به شرایط گوناگون هر شهر است. تأثیر پدیده جنگ در شکل‌گیری اسکان غیررسمی، با وجود مرزی بودن هر دو شهر، با توجه به تفاوت جایگاه دو شهر همسان نبوده است. چنانکه در شهر کرمانشاه گونه‌ای از سکونتگاه‌های غیررسمی تحت عنوان مجتمع‌های فقیرنشین بازمانده از دوران جنگ را می‌توان بازشناسی کرد، در حالی که در گونه‌شناسی سکونتگاه‌های غیررسمی شهر سنندج، مجتمع‌های فقیرنشین وجود ندارد. نکته قابل توجه در مورد هر دو شهر این است که تقریباً تمامی سکونتگاه‌های غیررسمی این دو شهر را می‌توان از نوع سکونتگاه‌های امید و رو به رشد بر شمرد و تنها در مورد سکونتگاه چمن در کرمانشاه و یکی از مجتمع‌های فقیرنشین این شهر نشانه‌های سکونتگاه یأس را مشاهده کرد.

1. Janice Perlman
2. Marginality: Urban Poverty and Politics in Rio de Janeiro
3. Invasion
4. Thorat and Nangia
5. Sharma
6. Sabir Ali

۷. سکونتگاه‌های غیررسمی تثبیت شده
۸. محله‌های فقیرنشین با توسعه مداوم فردی همراه با مداخله محدود
۹. سکونتگاه‌های غیررسمی تثبیت شده
۱۰. محله‌های فقیرنشین با توسعه مداوم فردی همراه با مداخله محدود
۱۱. با توجه به اینکه آمار و ارقام سکونتگاه‌های غیررسمی و مساحت شهر مربوط به سال ۱۳۸۵ بود، آمار جمعیت شهر هم در همین سال مبنای محاسبه قرار گرفته است. در سال ۱۳۹۰ شهر کرمانشاه ۸۵۷۰۸۴ و سنندج ۳۷۵۲۸۰ نفر جمعیت داشته‌اند.

## منابع

- اعتماد، گیتی (۱۳۸۲) *ویژگی‌های کالبدی محله‌های حاشیه‌نشین، مجموعه مقالات حاشیه‌نشینی و اسکان غیررسمی*، دانشگاه علوم بهزیستی، تهران.
- ایراندوست، کیومرث (۱۳۸۸) *سکونتگاه‌های غیررسمی و اسطوره حاشیه‌نشینی*، شرکت پردازش و برنامه‌ریزی شهری تهران، تهران.
- ایراندوست، کیومرث (۱۳۸۹) «مرور تجربه کوتاه توانمندسازی سکونتگاه‌های غیررسمی نمونه شهر کرمانشاه»، فصلنامه جغرافیا و توسعه، شماره ۲۰، ص ۵۹ تا ۷۸.
- بیات، آصف (۱۳۷۹) *سیاست‌های خیابانی جنبش تهری در ایران*، ترجمه: اسدالله نبوی، نشر شیرازه.
- پاتر، رابرت و ایونز، سلی لوئد (۱۳۸۴) *شهر در جهان در حال توسعه*، ترجمه: کیومرث ایراندوست و دیگران، چاپ اول، انتشارات سازمان شهرداری‌ها و دهیاری‌های کشور.
- پیران، پرویز (۱۳۷۳) «آلونک‌نشینی در ایران دیدگاه‌های نظری با نگاهی به شرایط ایران»، مجله سیاسی اقتصادی، شماره ۸۷ و ۸۸.
- پیران، پرویز (۱۳۶۷) «شهرنشینی شتابان و ناهمگون (بخش اول تا نهم): آلونک‌نشینی در تهران»، اطلاعات سیاسی اقتصادی شماره ۱۵ تا ۲۳.
- صرافی، مظفر (۱۳۸۲) *بازنگری ویژگی‌های اسکان خود انگیخته در ایران، در جستجوی راه کارهای توانمند سازی، در حاشیه نشینی و اسکان غیررسمی (مجموعه مقالات)*، دانشگاه علوم بهزیستی.
- مهندسین مشاور طرح و آمایش (۱۳۷۸) *طرح تجدید نظر طرح جامع کرمانشاه*، سازمان مسکن و شهرسازی کرمانشاه.
- قرخلو، مهدی، عبدی ینگه‌کند، ناصح و زنگنه شهرکی، سعید (۱۳۸۸) «تحلیل سطح پایداری شهری در سکونتگاه‌های غیررسمی (مورد: شهر سنندج)»، پژوهش‌های جغرافیایی انسانی، شماره ۶۹.
- گلنام، محمدناصر (۱۳۶۱) *مختصری درباره حاشیه نشینان کرمانشاه (باختران)*.
- Divyani, Kohli (2011) "An ontology of slum for image-based classification", *Computers, Environment and Urban Systems*. v.36, no.2 .pp154-163.
- Garau, Pietro, Sclar Elliott D., Carolini, Gabriella Y. (2005) *A home in the city, UN Millenium Project Task Force on Improving the Lives of Slum Dwellers*.
- Gransow, Bettina (2010) *Slum Formation or Urban Innovation? Migrant Communities and Social Change in Chinese Megacities*. No 2. pp.72-75.

- Ishtiyaq. M., Kumar, Sunil (2011) "Typology of Informal Settlements and Distribution of Slums in the NCT, Delhi", Journal of Contemporary India Studies: Space and Society, Hiroshima University. No 3. pp 20 – 33.
- Perlman, J. E. (1976) *The Myth of Marginality: Urban Poverty and Politics in Rio de Janeiro*. University of California Press.
- Perlman, J. E. (2010) *Favela: Four Decades of Living on the Edge in Rio de Janeiro*, Oxford University Press, Oxford.
- Piran, P. (2002) *Poverty Alleviation in Sistan and Baluchestan: The Case of Shirabad*. UNDP.
- Tsenkova, Sasha (2009) *SELF-MADE CITIES*, Faculty of Environmental Design, University of Calgary.
- UN-HABITAT (2003) *The Challenge Of Slums, Global Report On Human Settlement*, UN-HABITAT.
- Zebardast, E. (2006) "Marginalization of the Urban Poor and the Expansion of the Spontaneous Settlements on the Tehran Metropolitan fringe", *Cities*, 23(6), 439-454.
- Hernando De Soto (1989) *The other path the invisible revolution in the third world*, Harper and Rom, New York.
- Ellen-Wien, Augustin-Beckers, Johannes Flacke, Bas Retsios (2011) "Simulating informal settlement growth in Dares Salaam, Tanzania: An agent-based housing model", *Computers, Environment and Urban Systems* 35,93–103.